

Обновление прошивки Элвес МФ (WiFi) вер.1.05.3

Введение

Возможность обновления встроенного микропрограммного обеспечения (прошивки) ККТ позволяет как изменять функциональность кассы в связи с изменениями законодательства или вносимыми доработками, так и исправить выявленные недочёты.

Микропрограммное обеспечение Элвес МФ (WiFi) вер.1.05.3 состоит из трёх программных модулей: прошивка системной платы , накопительное обновление интерфейсного модуля и обновление программного модуля фискального регистратора. Установка накопительного обновления интерфейсного модуля рассматривается , как часть процедуры модернизации ККТ до версии 1.05.3, описанной в документе “ДОРАБОТКА ККТ ЭЛВЕС-МФ (WiFi, без УМ) до ЭЛВЕС-МФ вер.1.05.3” . И в дальнейшем , как правило , не требуется.

Текущее обновление прошивки состоит из этапов:

1. Прошивка системной платы через порт RS232;
2. Прошивка программного модуля ФР:
 - 2.1 Настройка подключения WiFi;
 - 2.2 Прошивка программного модуля ФР через интерфейс WiFi .

Рекомендуемые предварительные работы

- Подключить адаптер питания для предотвращения разряда АКБ. Желательно зарядить АКБ до погасания зелёного светодиода – индикатора тока заряда.
- При необходимости закрыть смену.
- Рекомендуется сохранить настроечные таблицы в файл при помощи ПО MicroCFG.

1. Прошивка Системной Платы ККТ.

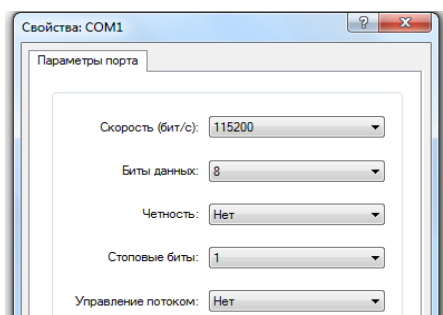
Прошивка СП выполняется при помощи ПК через интерфейс RS232 :

- Убедиться , что смена в ККТ закрыта. Выключить ККТ.
- Подключить ККТ кабелем RS232 для Элвес-МФ к порту RS232 ПК или к порту USB с использованием конвертора USB-COM.
- Включить ККТ с любой зажатой клавишей.

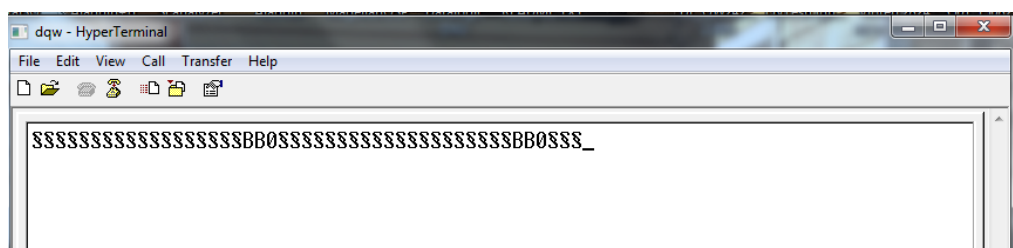
ККТ входит в режим Загрузчика (boot) . На экране надпись

BOOT 3.5

- Запустить программу HyperTerminal или аналогичную, указать номер COM-порта , к которому подключен ККТ . Выбрать параметры соединения: 115200 / 8 / НЕТ / 1 / НЕТ .

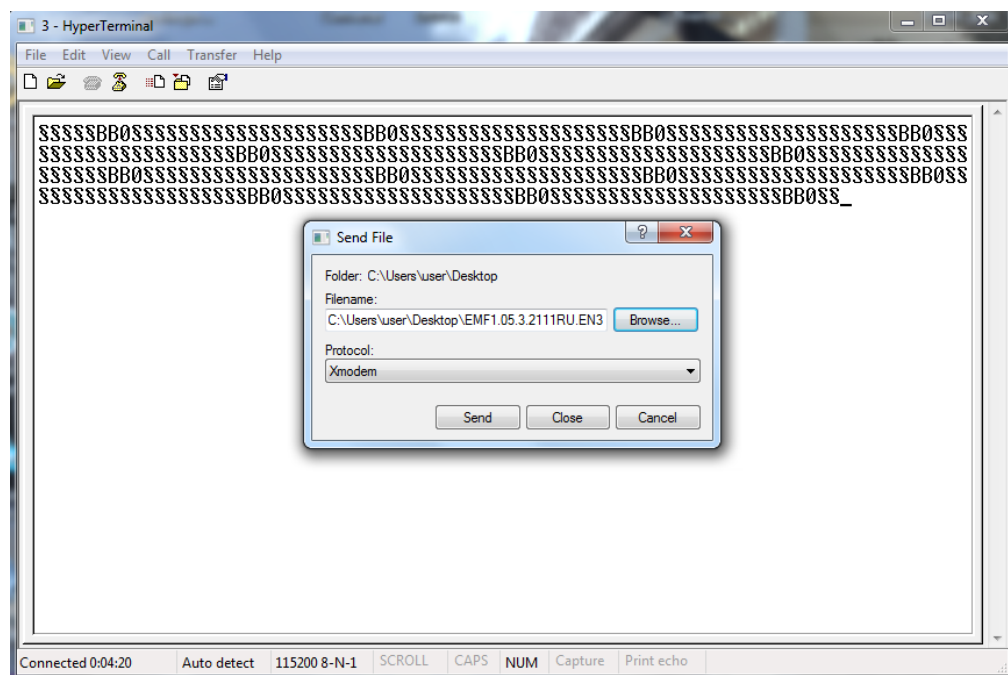


Если подключено правильно, то в окне HyperTerminal отображаются служебные символы.



- Выбрать меню Transfer - > Send File .

В открывшемся окне выбрать файл прошивки вида EMF_....xxxxRU.EN3 .
Выбрать Protocol: Xmodem .



- Нажать Send. Начнётся процесс передачи файла прошивки.

- По окончании касса перезагрузится.

В случае обновления предыдущих версий отображается ошибка E195 (память системной платы не инициализирована) .

E195

Выйти в меню ВЫБОР нажатием на любую клавишу и выполнить операцию тех.обнуления : ВЫБОР- >[0] - > [ПС] - > { на экране запрос подтверждения С-00} -> подтвердить нажатием [00] .

- Перезагрузить кассу клавишей питания.

- При необходимости восстановить настроечные таблицы.

- Убедиться , что в Поле 50 Таблицы 2 установлено значение 7778.

При необходимости установить значение и перезагрузить ККТ.

49	зарезервировано	0
50	TCP-порт ФР	7778
51	TCP-порт MicroCfg	7777

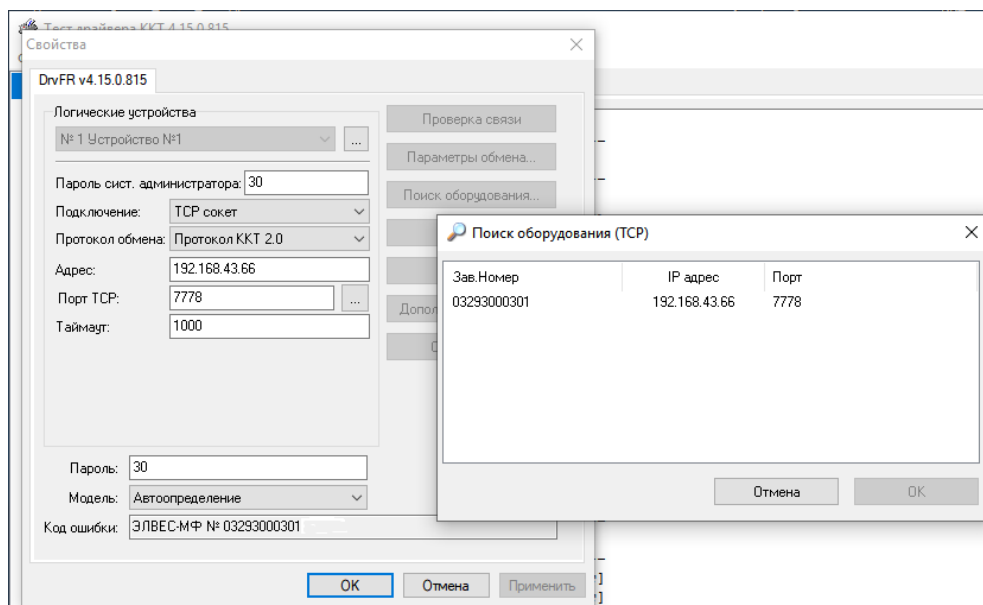
2. Прошивка модуля ФР.

Прошивка модуля ФР выполняется при помощи ПО Тест драйвера ККТ через интерфейс WiFi .

2.1 Настройка подключения WiFi

- Убедиться , что смена в ККТ закрыта. Убедиться , что касса и ПК подключены к одной локальной сети WiFi .

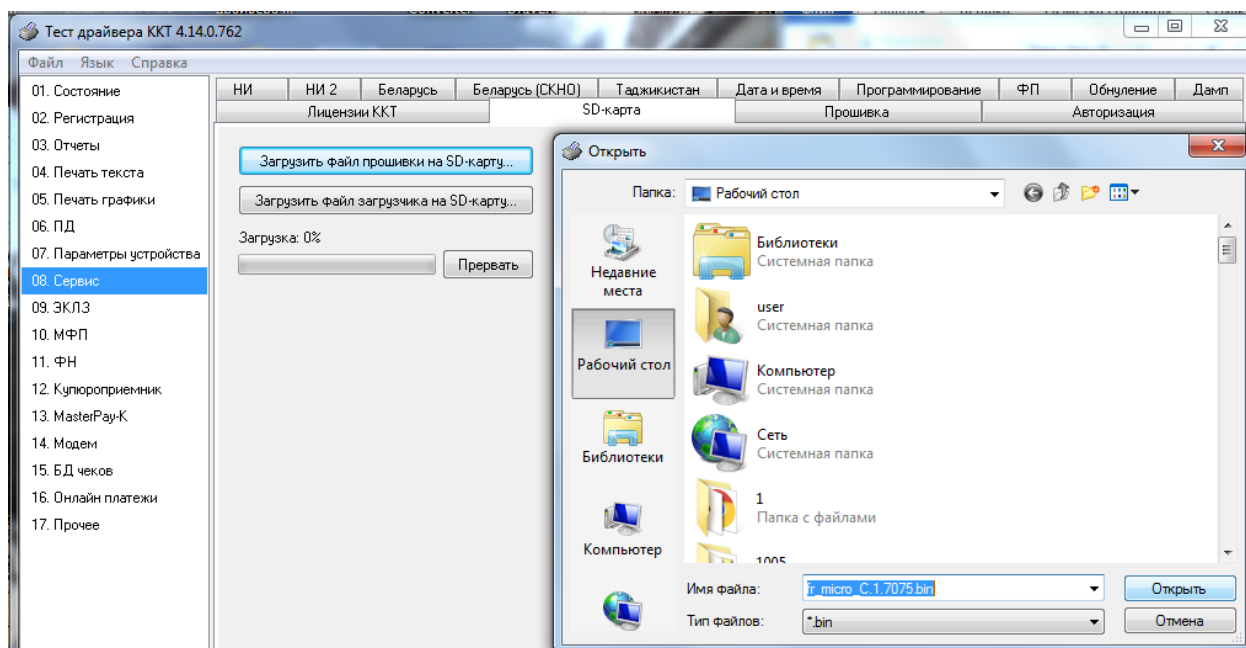
- Запустить программу Штрих-М Тест драйвера ККТ . Выполнить поиск с параметрами: TCP-сокет, Протокол ККТ2.0 сетевого устройства в локальной сети нажатием на кнопку “Поиск оборудования” .



- Нажать “Проверка связи” для проверки. Отображение информации о ККТ в поле Код ошибки свидетельствует об успешном подключении.

2.2 Прошивка модуля ФР через интерфейс WiFi

- Нажать кнопку 08.Сервис\SD-карта\Загрузить файл прошивки на SD-карту. Выбрать файл прошивки модуля ФР вида fr_micro_xxx.bin .



Начало процесса прошивки отображается активацией кнопки “Прервать”. По окончании индикатор процесса доходит до 99% , а кнопка “Прервать” деактивируется.

- Перезагрузить кассу клавишей питания. Убедиться в работоспособности ККТ.

Примечание. Отобразить версию прошивки ФР (“Сборка ПО”) можно в ПО Тест драйвера ФР нажатием кнопки 01.Состояние\Запросы\Длинный запрос.

Примечание. В процессе обновления не требуется выполнения Отчётов о регистрации или перерегистрации.