

НАСТРОЙКА ПО FRONTOL

РУКОВОДСТВО

Редакция

0.1



ТЕЛЕФОН
8-495-770-18-94
8-495-770-18-95
8-495-301-05-93

ФАКС
8-495-301-41-73

ВЕБ
WWW.MULTISOFT.RU

СОДЕРЖАНИЕ

Содержание.....	2
1. Подключение фискального регистратора к терминалу.....	3
1.1. Начальные установки	3
2. Настройка драйвера фискального регистратора	4
2.1. Драйвер ШТРИХ	4
3. Настройка ПО автоматизации торговли	11
3.1. АТОЛ Frontol.....	11

1. ПОДКЛЮЧЕНИЕ ФИСКАЛЬНОГО РЕГИСТРАТОРА К ТЕРМИНАЛУ

1.1. Начальные установки

Данный раздел содержит краткую инструкцию по подключению фискального регистратора к терминалу.

1. Скачайте и установите последнюю версию ПО *«Штрих-М: Драйвер ФР»*, доступную по [этому](#) адресу
2. Скачайте и установите последнюю версию ПО *«ПТК серии MSTAR»*, доступную по [этому](#) адресу
3. Подключите COM-порт или USB-порт фискального регистратора к терминалу

2. НАСТРОЙКА ДРАЙВЕРА ФИСКАЛЬНОГО РЕГИСТРАТОРА

2.1. Драйвер ШТРИХ

Данный раздел содержит краткую инструкцию по настройке драйвера фискального регистратора.

1. Запустите ПО *Тест драйвера ФР 4.9*, выбрав в меню Пуск → **Все программы** → **Штрих-М** → **Драйвер ФР 4.9** → **Тест драйвера ФР 4.9** (Рис. 1)

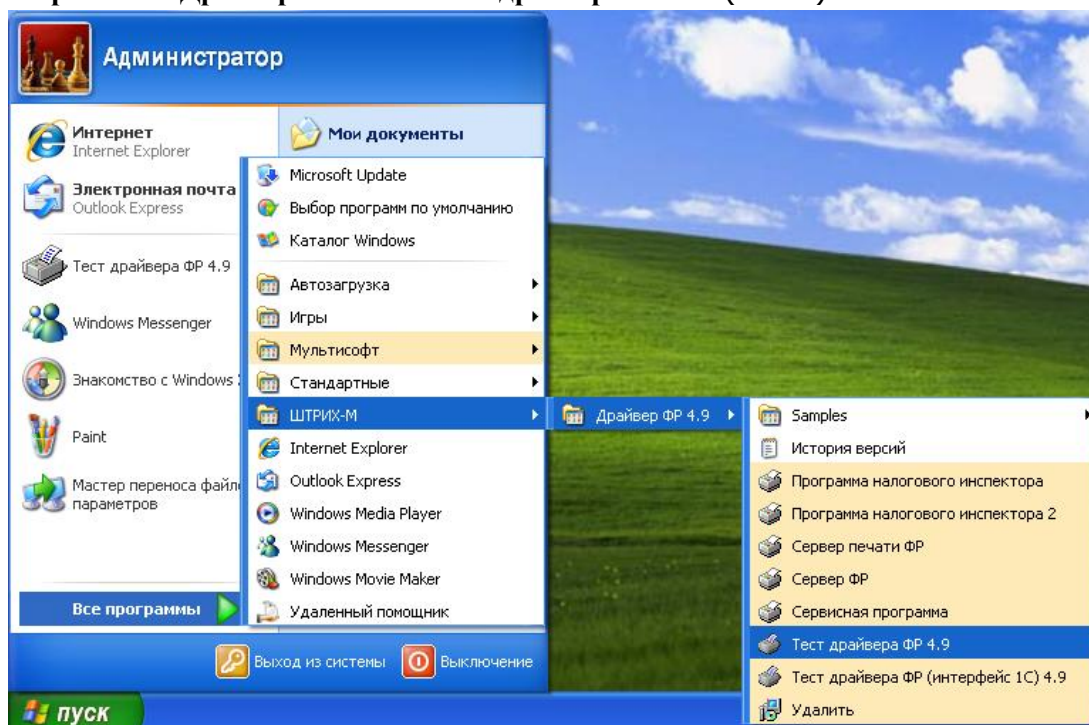


Рис. 1 – Запуск ПО «Тест драйвера ФР 4.9»

2. В появившемся окне выберите пункт меню **12. Прочее** (Рис. 2)

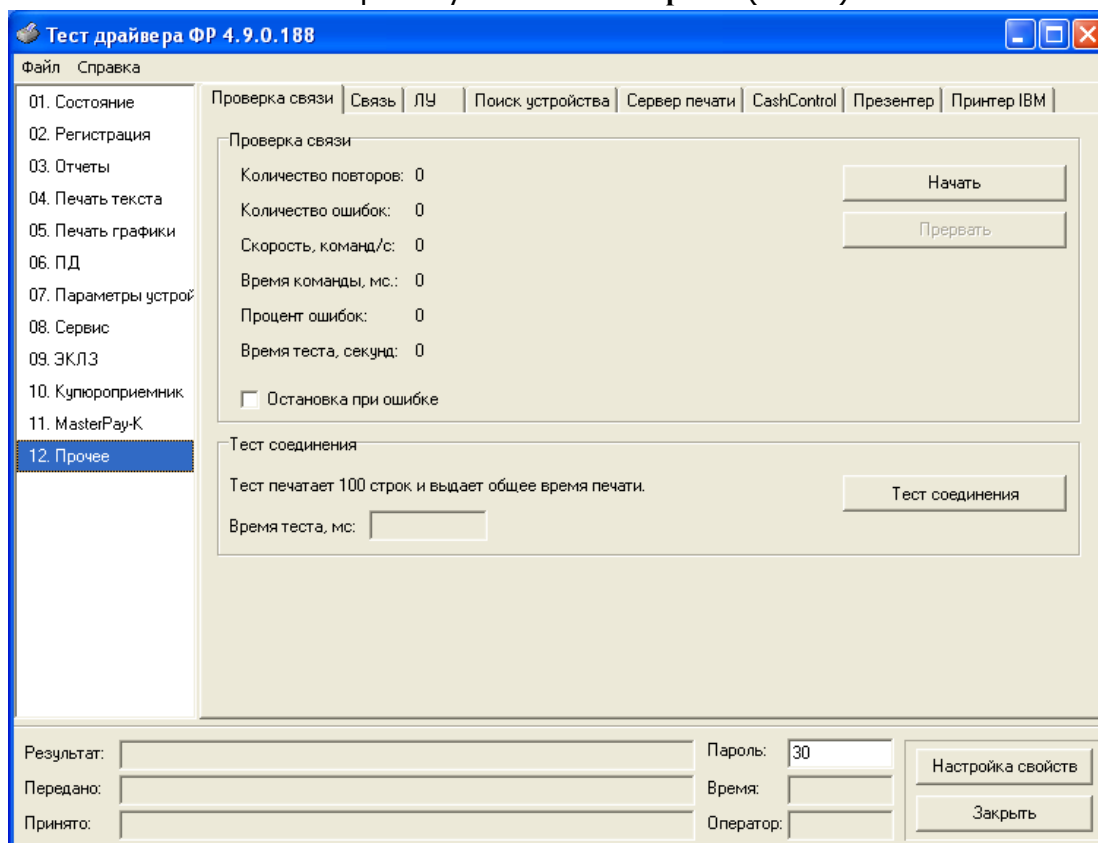


Рис. 2 – Пункт меню «Прочее»

3. Выберите вкладку **Связь**
4. Установите необходимые параметры подключения к фискальному регистратору:
 - номер порта терминала, к которому подключен ФР;
 - скорость обмена данными между ФР и терминалом (по-умолчанию – 4800);
 - таймаут (рекомендуемое макс. значение – 10000).

- Нажмите кнопку **Установить связь**. В поле **Результат** появится надпись «(0) Ошибка нет». При ином результате проверьте правильность выбранных параметров (Рис. 3)

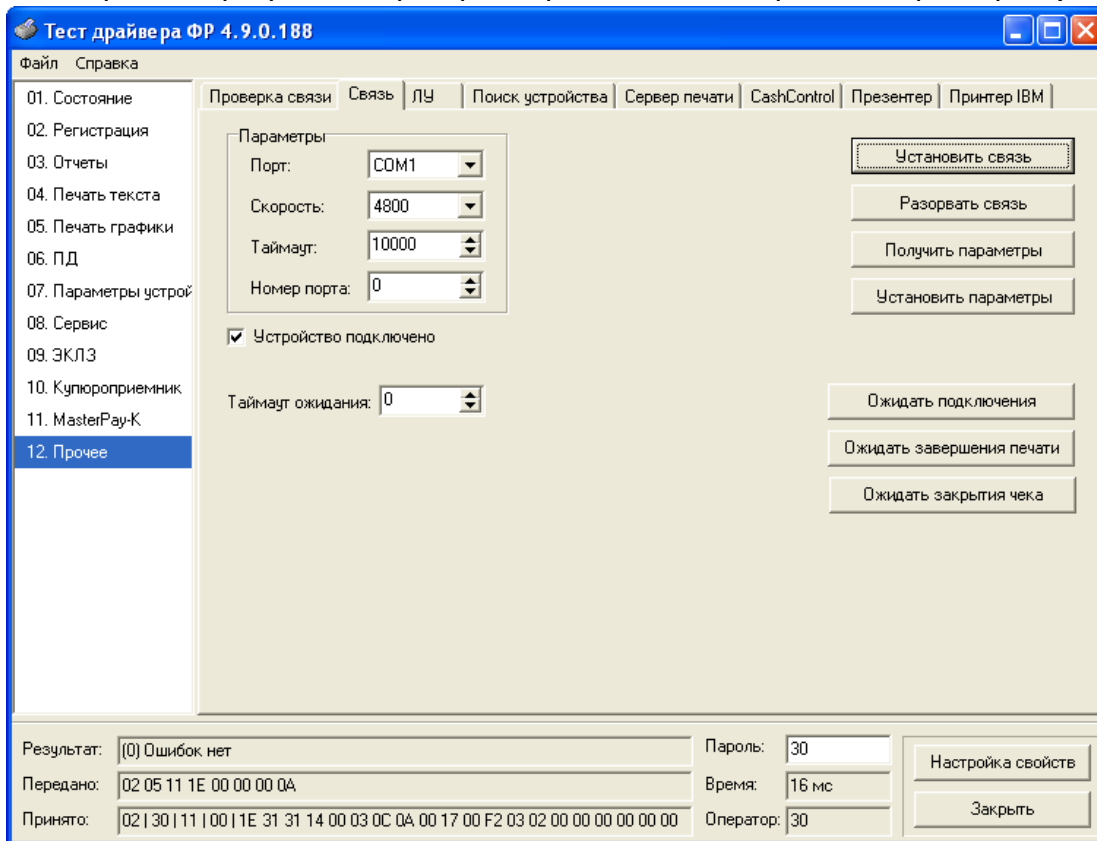


Рис. 3 – Подключение устройства

6. Выберите пункт меню **07. Параметры устройств** (Рис. 4)

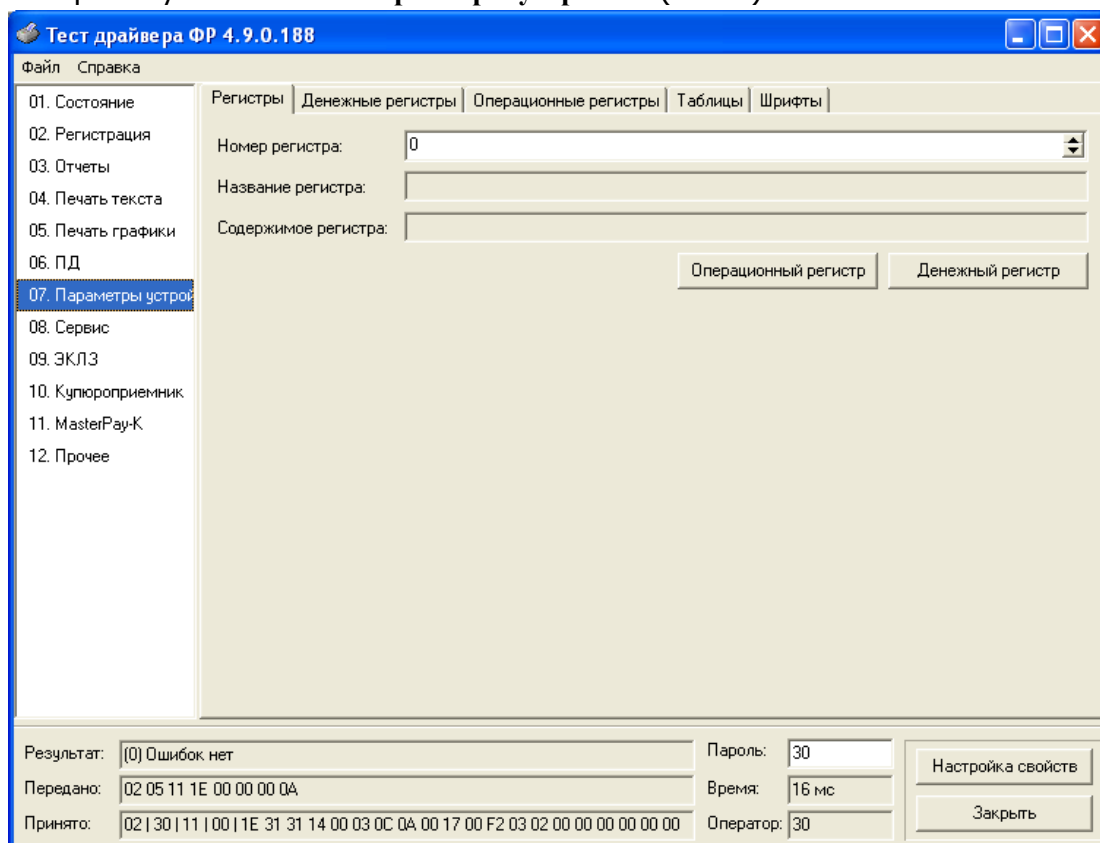


Рис. 4 – Пункт меню «Параметры устройств»

7. Выберите вкладку **Таблицы** (Рис. 5)

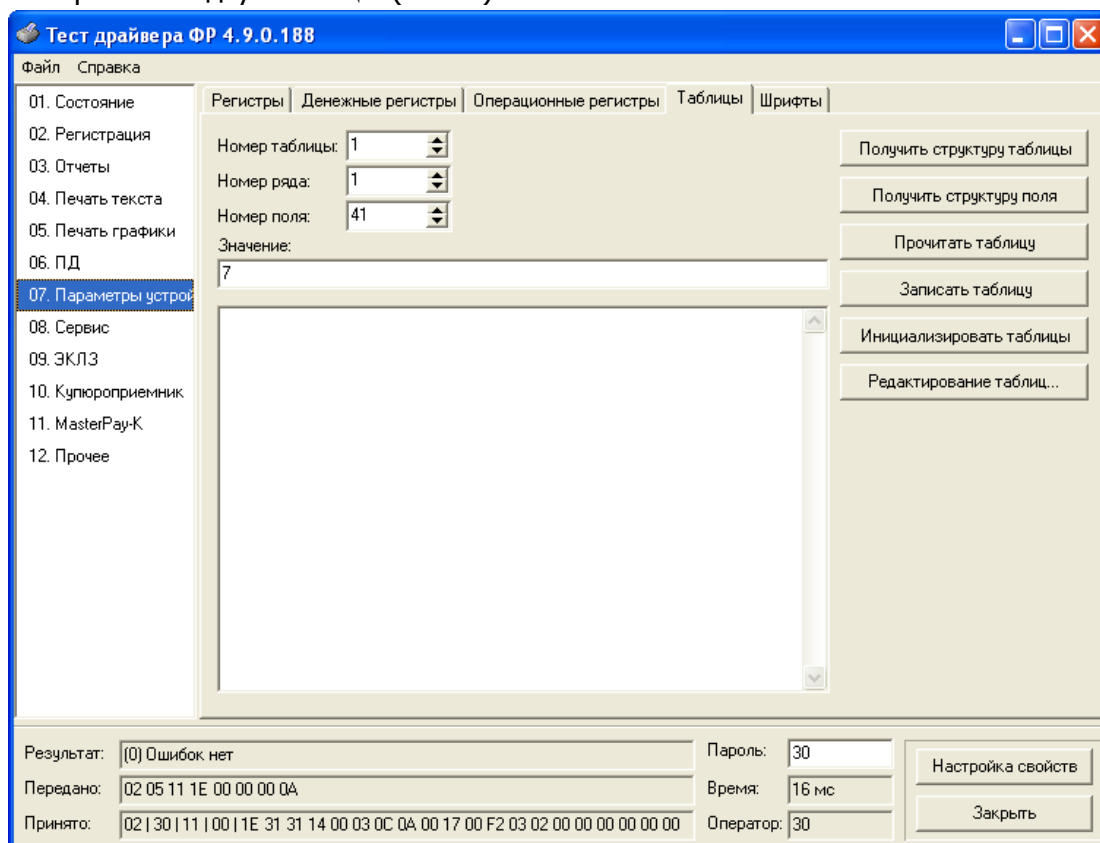


Рис. 5 – Вкладка «Таблицы»

8. Нажмите кнопку **Редактирование таблиц**

9. В появившемся окне выберите строку 1 *Тип и режим кассы*. Нажмите кнопку **Открыть** (Рис. 6)

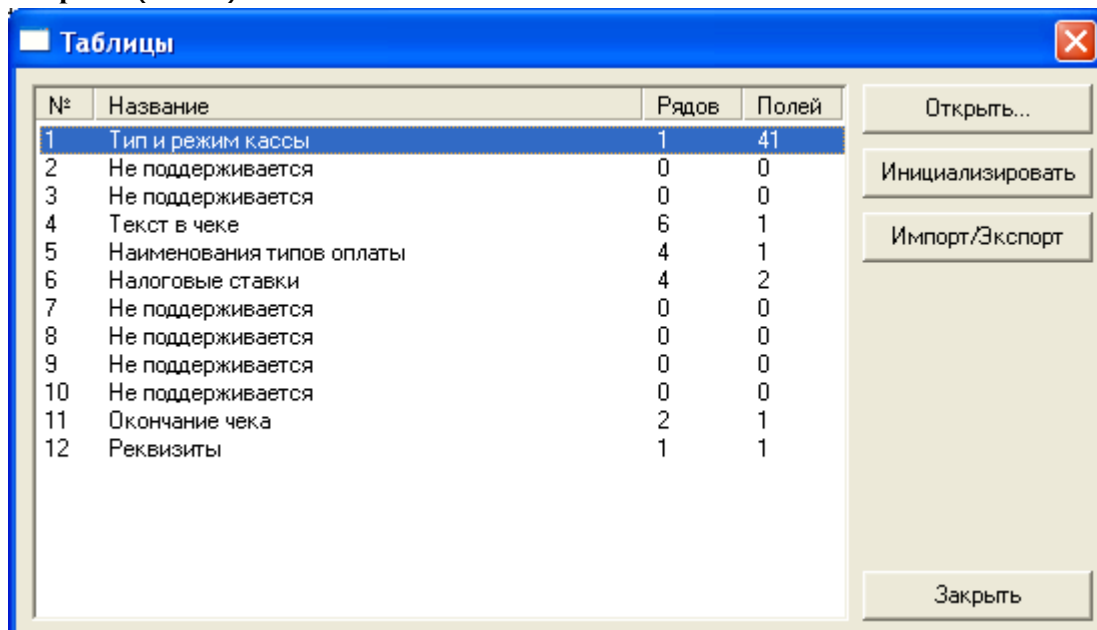


Рис. 6 – Окно «Таблицы»

10. Дождитесь завершения чтения таблиц (Рис. 7)

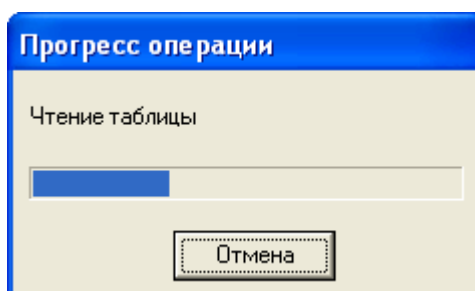


Рис. 7 – Чтение таблиц

11. В появившемся окне измените значения полей 22 *Отрезка при открытом чеке*, 40 *Количество символов в строке*, 42 *Ответ на запрос получить тип устройства* в соответствии с таблицей 1. (Рис. 8)

Таблица 1 – Настройки фискального регистратора

Поле	Название	Значение
22	Отрезка при открытом чеке	1
40	Количество символов в строке	48
42	Ответ на запрос получить тип устройства	1

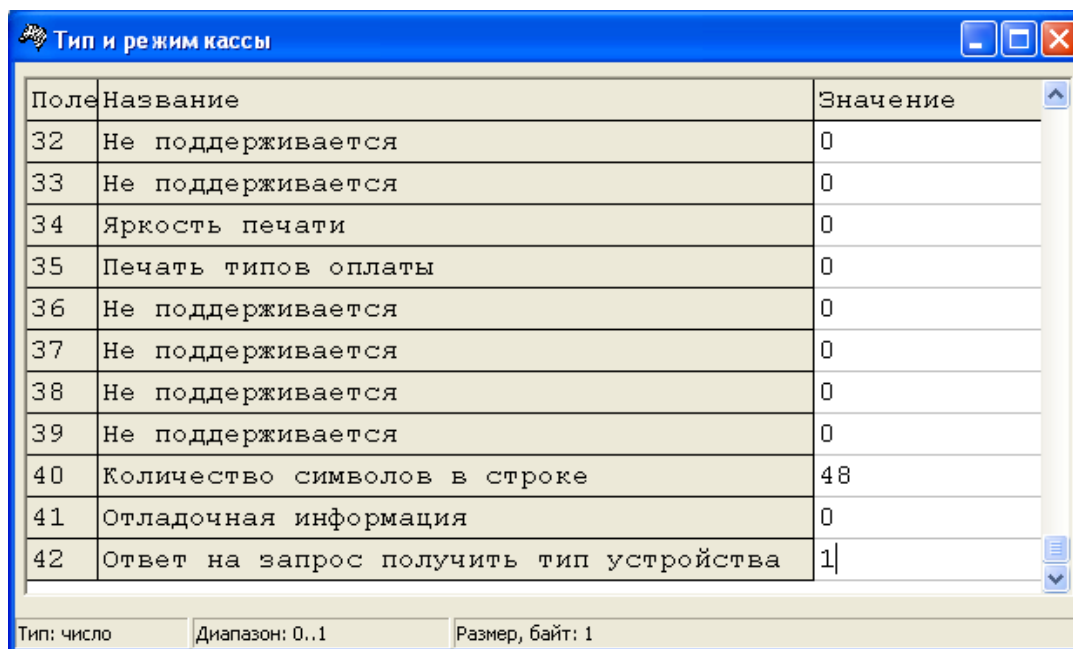


Рис. 8 – Изменение настроек фискального регистратора

12. Закройте окно *Тип и режим кассы*
13. Закройте окно *Таблицы*
14. Закройте окно *Тест драйвера ФР 4.9*

Настройка драйвера фискального регистратора завершена.

ПРИМЕЧАНИЕ: После технологического сброса необходимо повторить настройку драйвера фискального регистратора

3. НАСТРОЙКА ПО АВТОМАТИЗАЦИИ ТОРГОВЛИ

3.1. АТОЛ Frontol

Данный раздел содержит краткую инструкцию по настройке ПО АТОЛ Frontol для работы с фискальным регистратором.

1. Запустите ПО *Frontol Администратор*, выбрав в меню Пуск → Все программы → АТОЛ → Frontol → Frontol Администратор (Рис. 9)

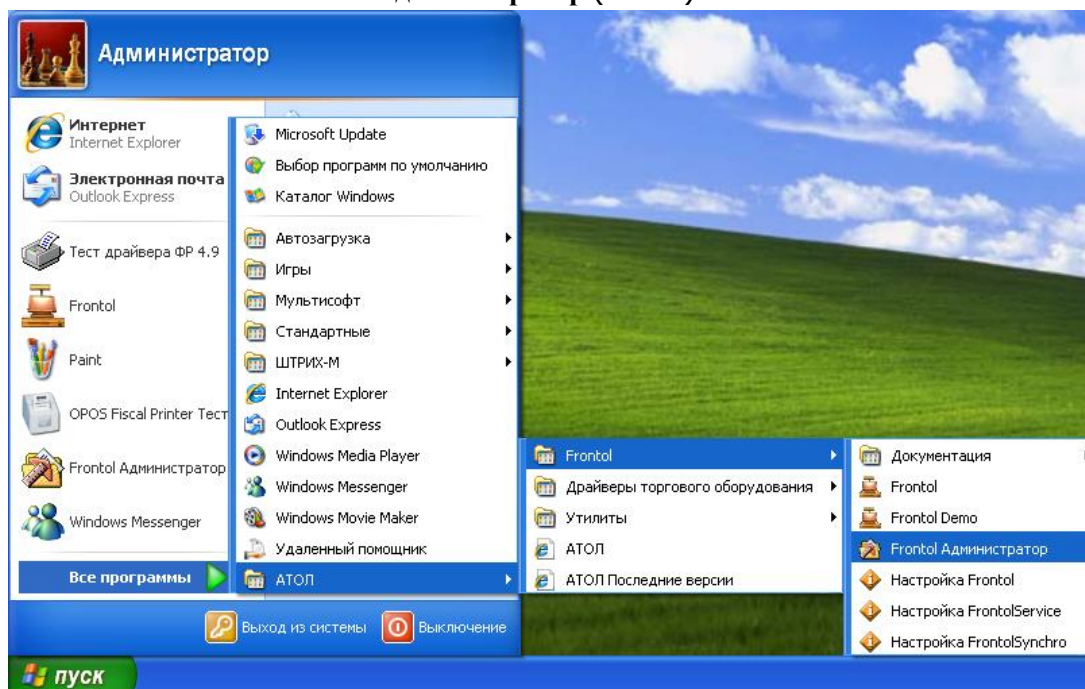


Рис. 9 – Запуск ПО «Frontol Администратор»

2. В появившемся окне выберите пункт меню РМ и оборудование (Рис. 10)



Рис. 10 – Пункт меню «РМ и оборудование»

3. В появившемся окне выберите пункт меню Рабочие места → ККМ → Устройства (Рис. 11)

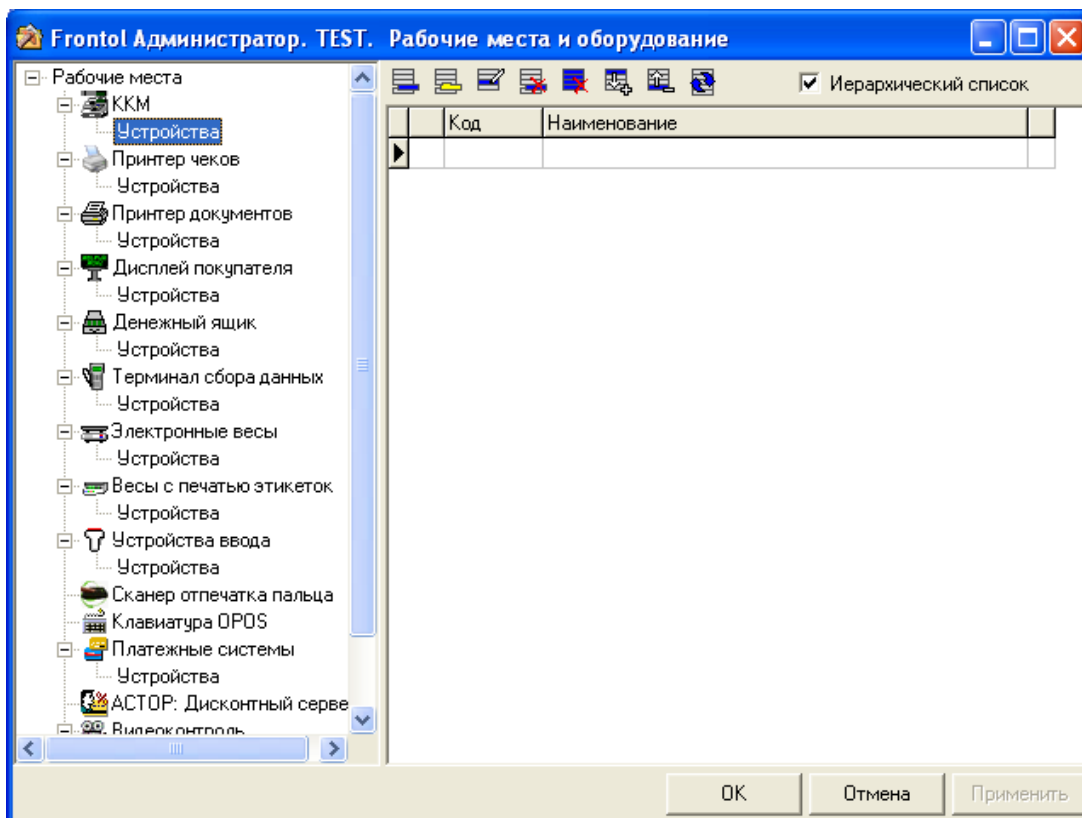



Рис. 11 – Пункт меню «Устройства»

4. Нажмите кнопку **Создать** 
5. В появившемся окне нажмите кнопку **Свойства** (Рис. 12)

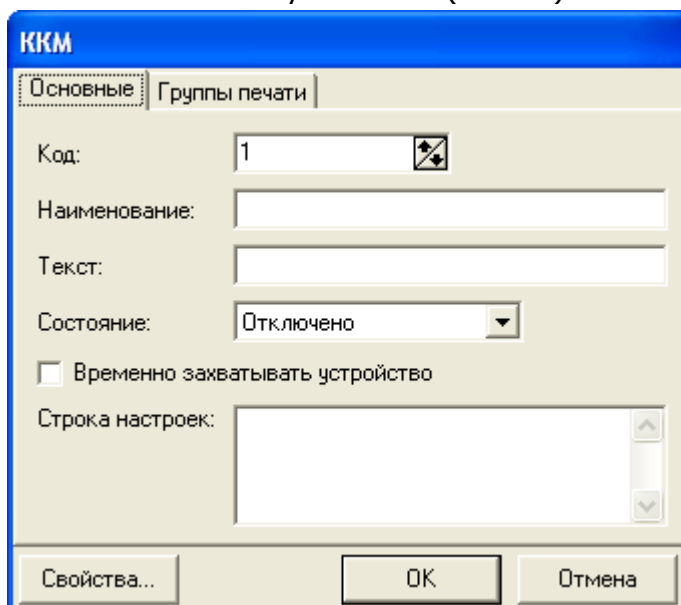


Рис. 12 – Окно «ККМ»

6. В появившемся окне в выпадающем списке **Модель** выберите *«Штрих-М: ШТРИХ-М-ФР-К»*
7. В поле ввода **Пароль доступа** установите *30*
8. Установите необходимые параметры подключения к фискальному регистратору
9. Нажмите кнопку **Проверка связи**. В поле **Результат** появится надпись, содержащая название фискального регистратора и версию его микропрограммы (Рис. 13)

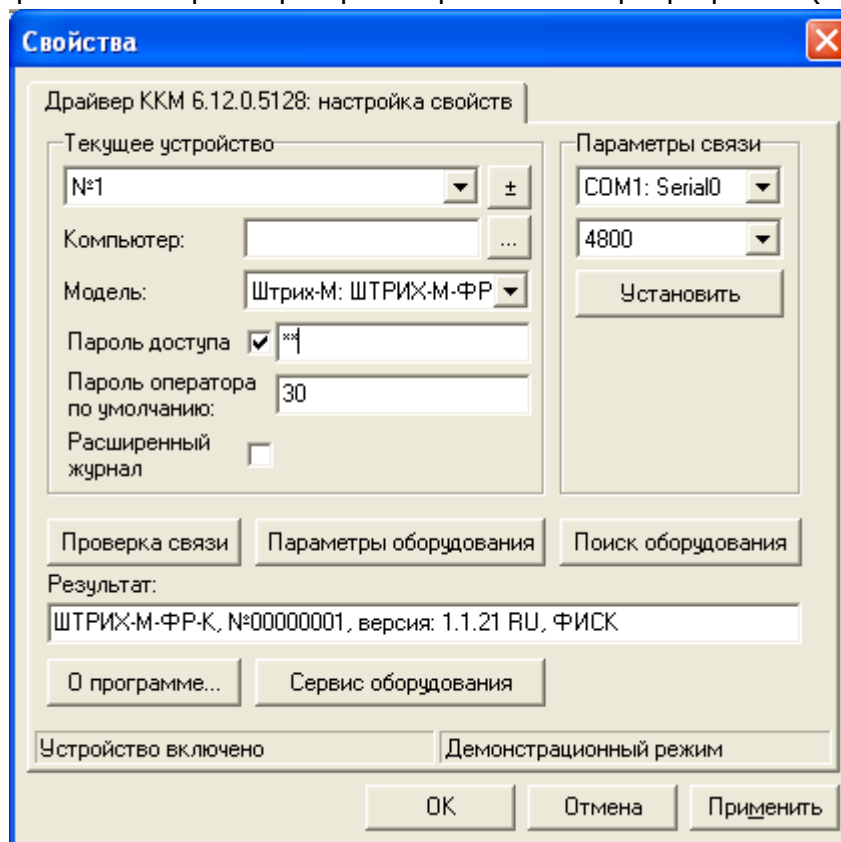


Рис. 13 – Окно «Свойства»

В случае возникновения ошибки проверьте правильность выбранных параметров подключения.

10. Нажмите кнопку **ОК**
11. В окне *ККМ* заполните поля ввода **Наименование** и **Текст**, выбрав для фискального регистратора название и краткое описание. (Рис. 14)

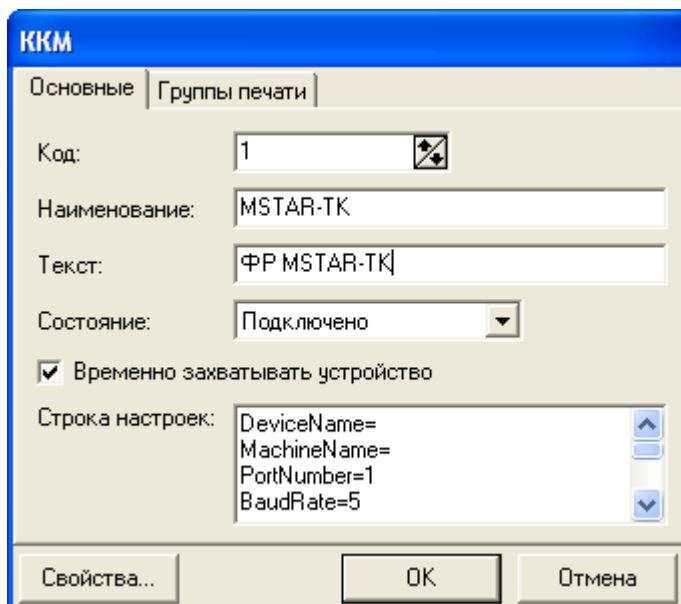


Рис. 14 – Окно «ККМ» после настройки свойств фискального регистратора

12. Нажмите кнопку **OK**
13. В окне *Рабочие места и оборудование* выберите пункт меню **Рабочие места → ККМ** (Рис. 15)

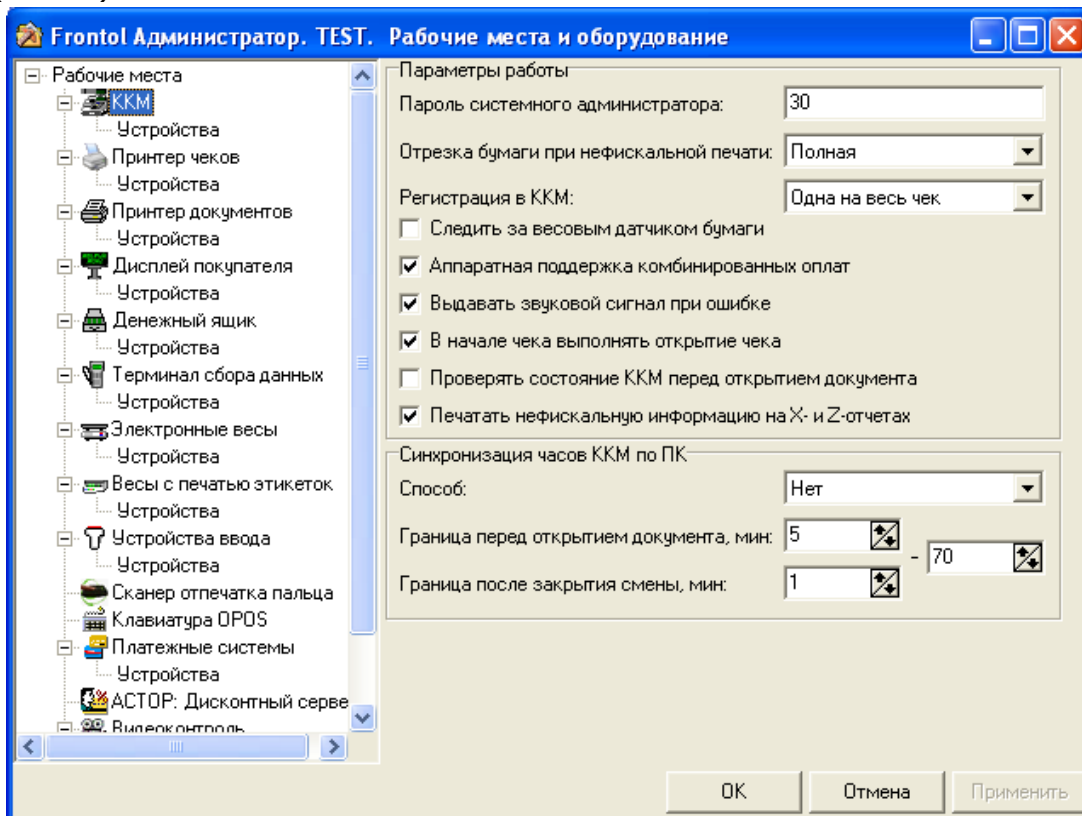


Рис. 15 – Пункт меню «ККМ»

14. В выпадающем списке **Регистрация в ККМ** выберите *Каждая позиция*. Отметьте пункт **Аппаратная поддержка комбинированных оплат** (Рис. 16)

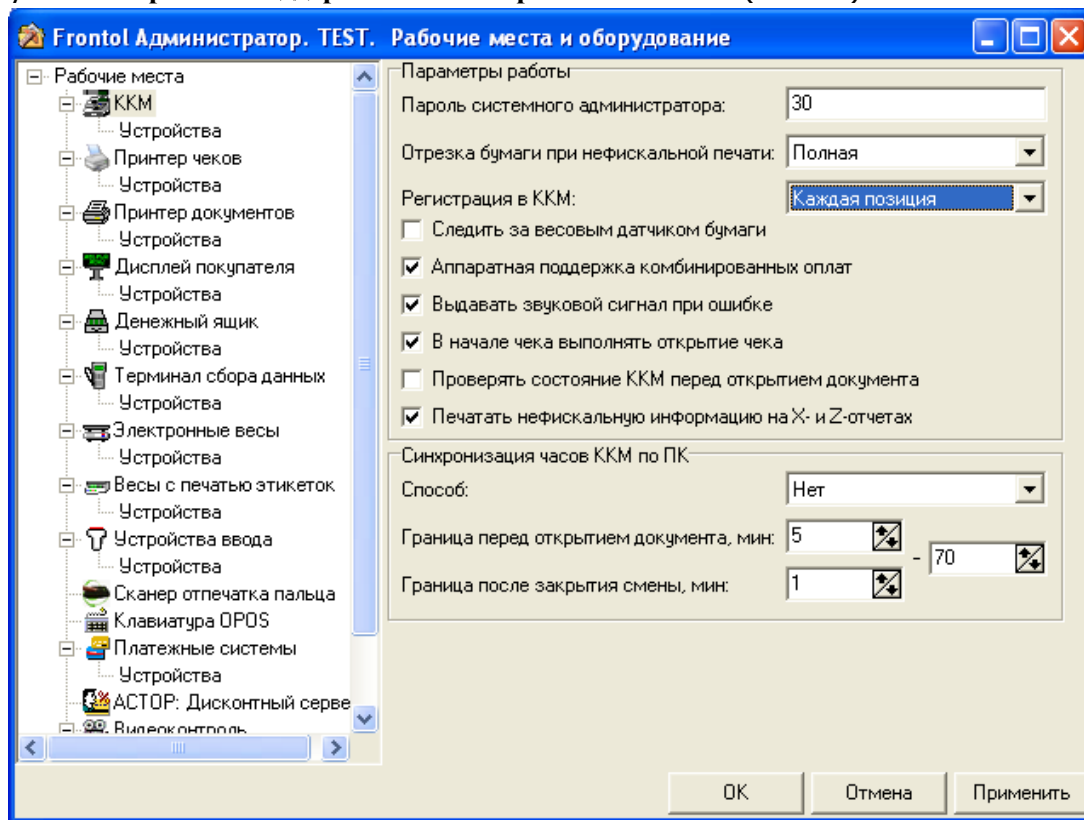


Рис. 16 – Пункт меню «ККМ» после применения необходимых настроек

15. Выберите пункт меню **Рабочие места** (Рис. 17)

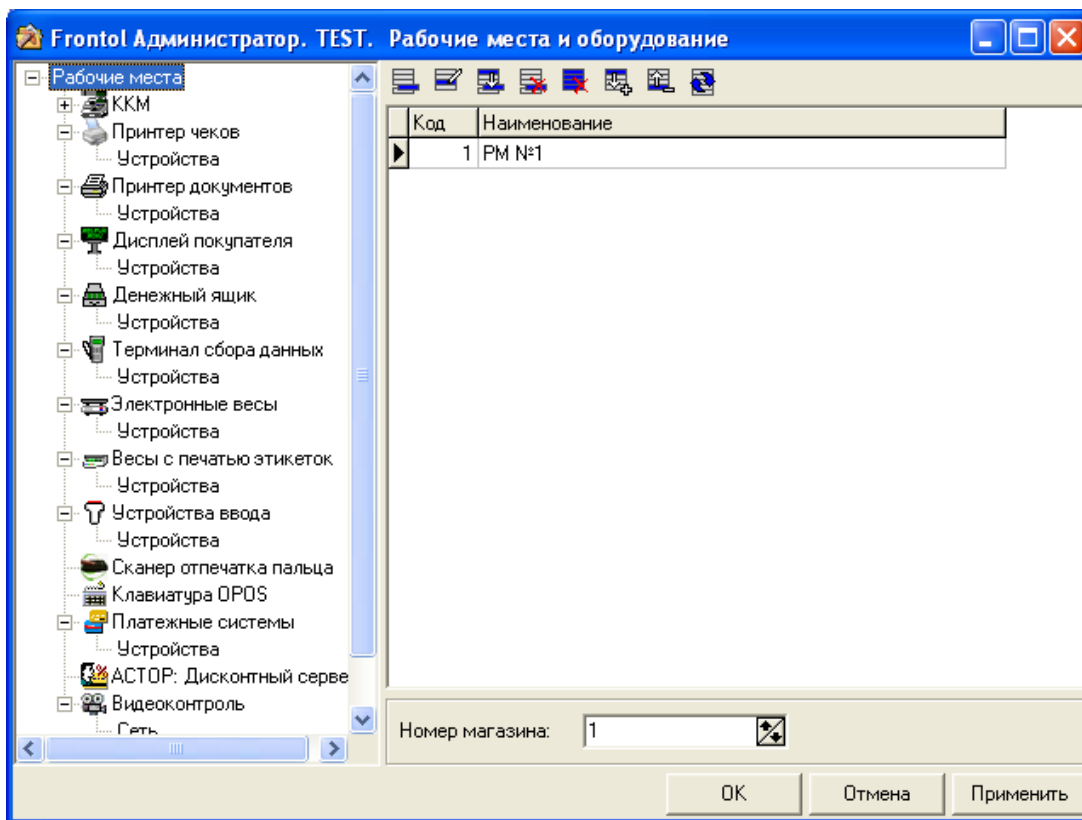




Рис. 17 – Пункт меню «Рабочие места»

16. Выберите рабочее место, к которому необходимо подключить фискальный регистратор. Нажмите кнопку **Изменить** 
17. В появившемся окне в поле *Оборудование* нажмите кнопку **Создать**  (Рис. 18)

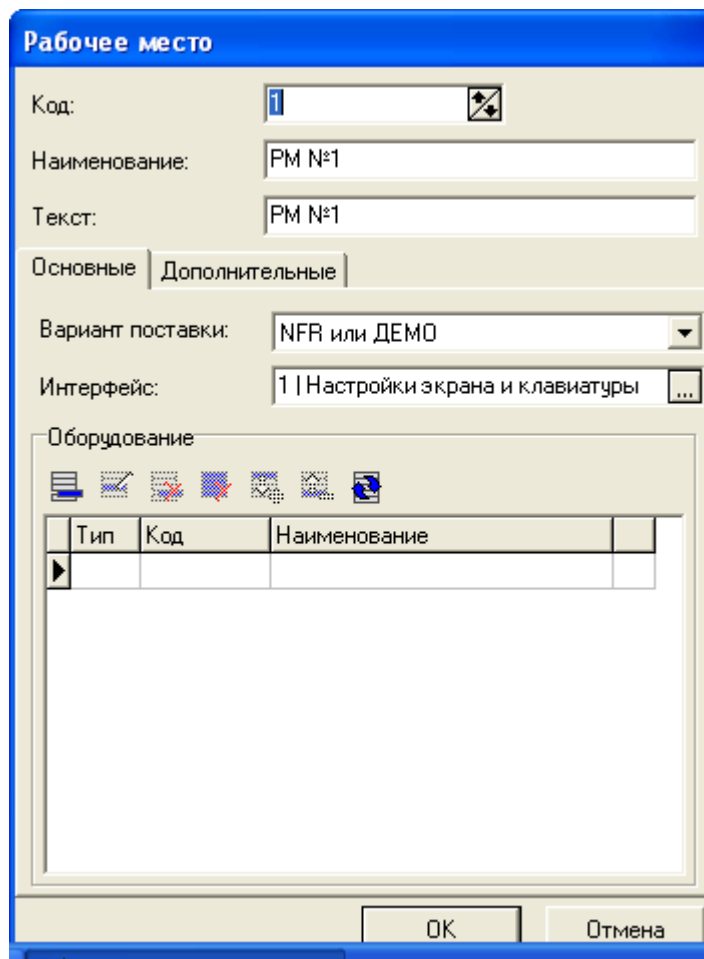


Рис. 18 – Окно «Рабочее место»

18. В появившемся окне выберите фискальный регистратор (Рис. 19)

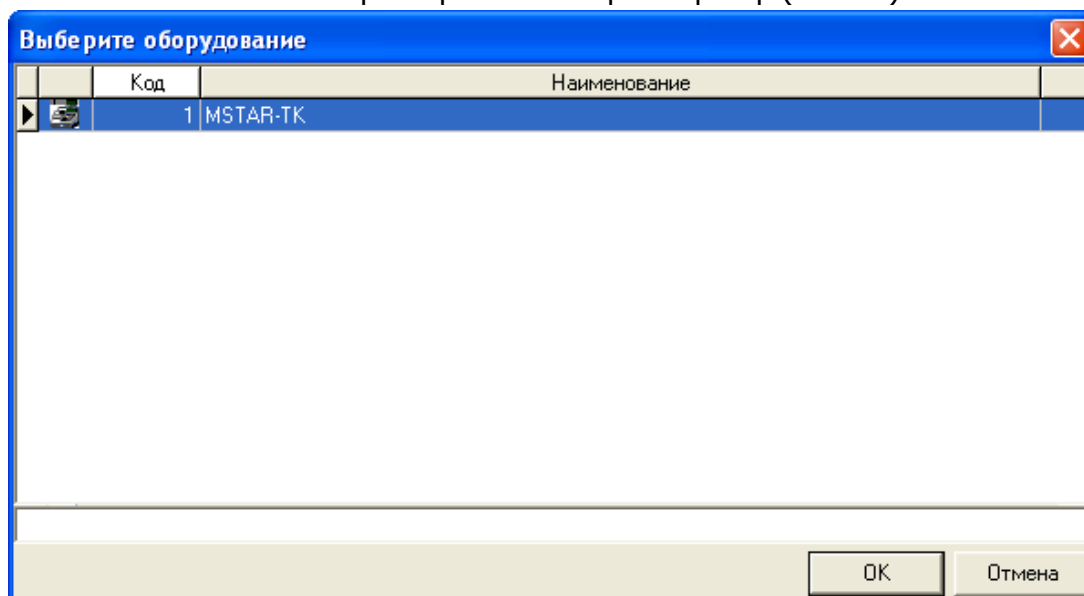


Рис. 19 – Диалог выбора оборудования

19. Нажмите кнопку **ОК**
20. В окне *Рабочее место* нажмите кнопку **ОК**
21. В окне *Рабочие места и оборудование* нажмите кнопку **ОК**
22. В окне *Frontol Администратор* нажмите кнопку **Выход**

Настройка ПО АТОЛ Frontol завершена.