

## Порядок подключения Микро 106К к типовым конфигурациям 1С Предприятие 8

В качестве примера используется Типовая конфигурация 1С Управление торговлей редакция 10.3 (10.3.10.4) .

1. Создать элемент справочника «Кассы ККМ». Меню справочники – денежные средства – кассы ККМ.
2. Открыть обработку «Помощник подключения и настройки торгового оборудования». Меню Сервис – Торговое оборудование - Помощник подключения и настройки торгового оборудования.



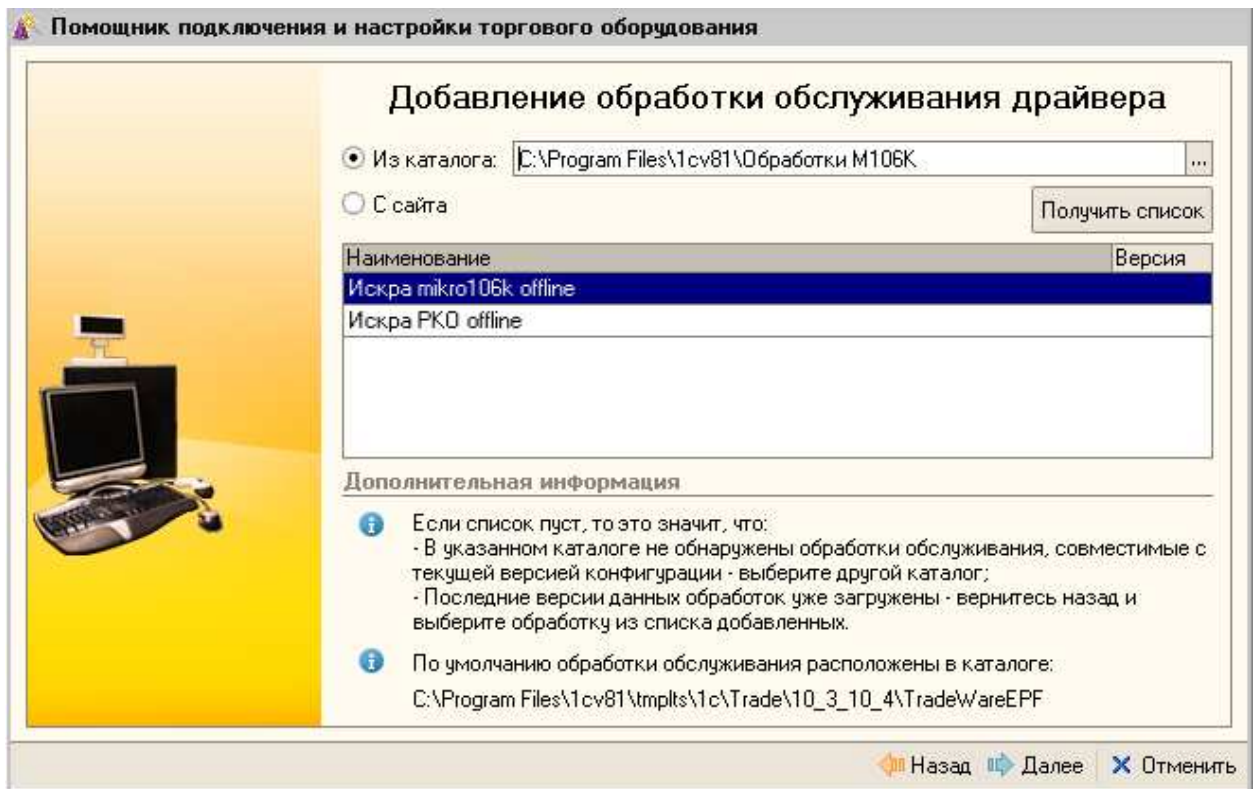
3. Нажать кнопку «Далее».



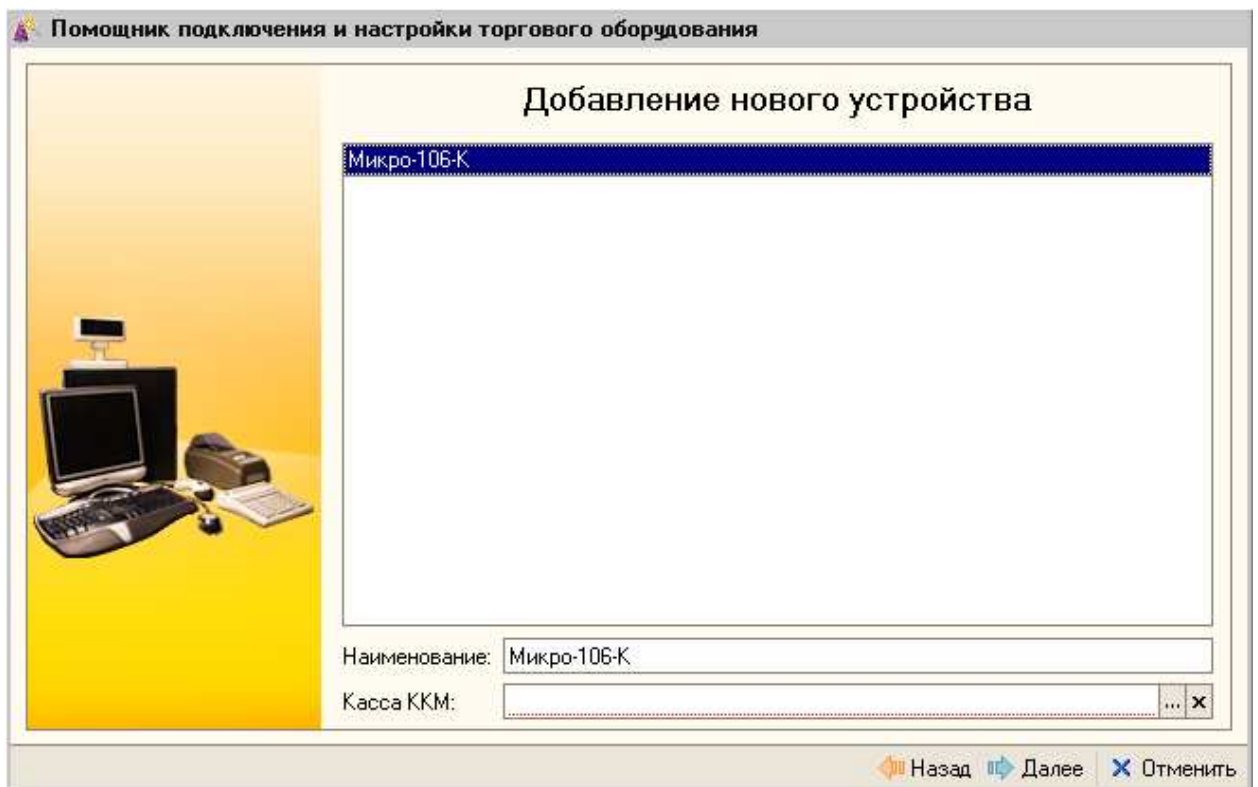
4. Выбрать «ККМ в режиме Offline». Нажать кнопку далее.



5. Выбрать пункт «Добавить новую обработку обслуживания». Нажать кнопку «Далее».



6. Выбрать пункт «Из каталога» и указать каталог куда предварительно скопировать файл «ISKRA\_Mikro106K\_Offline\_v1.epf»
7. Нажать кнопку «Получить список».
8. В полученном списке выбрать обработку «Искра\_mikro106K\_offline». Нажать кнопку «Далее».



9. В поле Касса ККМ выбрать созданный в п. 1. элемент справочника Кассы ККМ. Нажать кнопку «Далее».

The screenshot shows a Windows-style dialog box titled "Обработка "Искра mikro106k offline"". The main heading is "Настройка параметров ФР "Микро-106-К"". There is a "Справка" button with a question mark icon. The dialog is divided into several sections:

- Драйвер и версия:** Includes a "Драйвер:" field with the value "Установлен", a "Версия:" field with "1.0", and a "Совместимая версия" list box which is currently empty. A note at the bottom says "Последняя версия драйвера: [www.iskra-po.ru/](http://www.iskra-po.ru/)".
- Параметры подключения:** Includes "Порт:" (COM1), "Скорость:" (115200), and "Таймаут:" (150).
- Параметры устройства:** Includes "Пароль пользователя:" (1) and "Пароль администратора:" (30).
- Параметры ККМ:** Includes "Номер отдела:" (1).

At the bottom right, there are "ОК" and "Отмена" buttons. In the center, there are two buttons: "Очистить базу" and "Тест устройства".

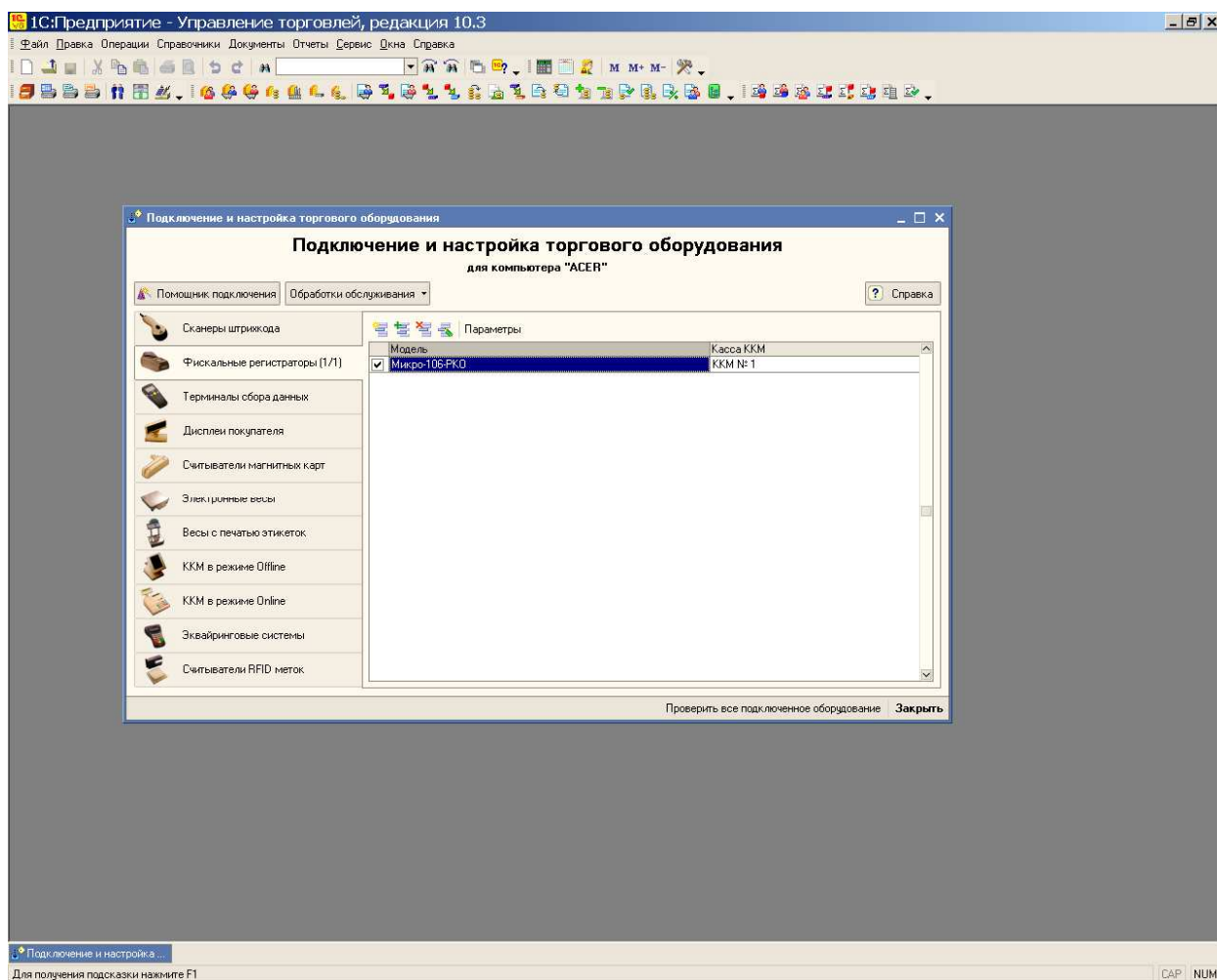
10. Установить COM Порт, скорость, по умолчанию 9600, пароль пользователя и администратора. Нажать кнопку «Тест устройства»

Если Тест успешно пройден будет выдано сообщение, если нет то будет выдано описание ошибки.

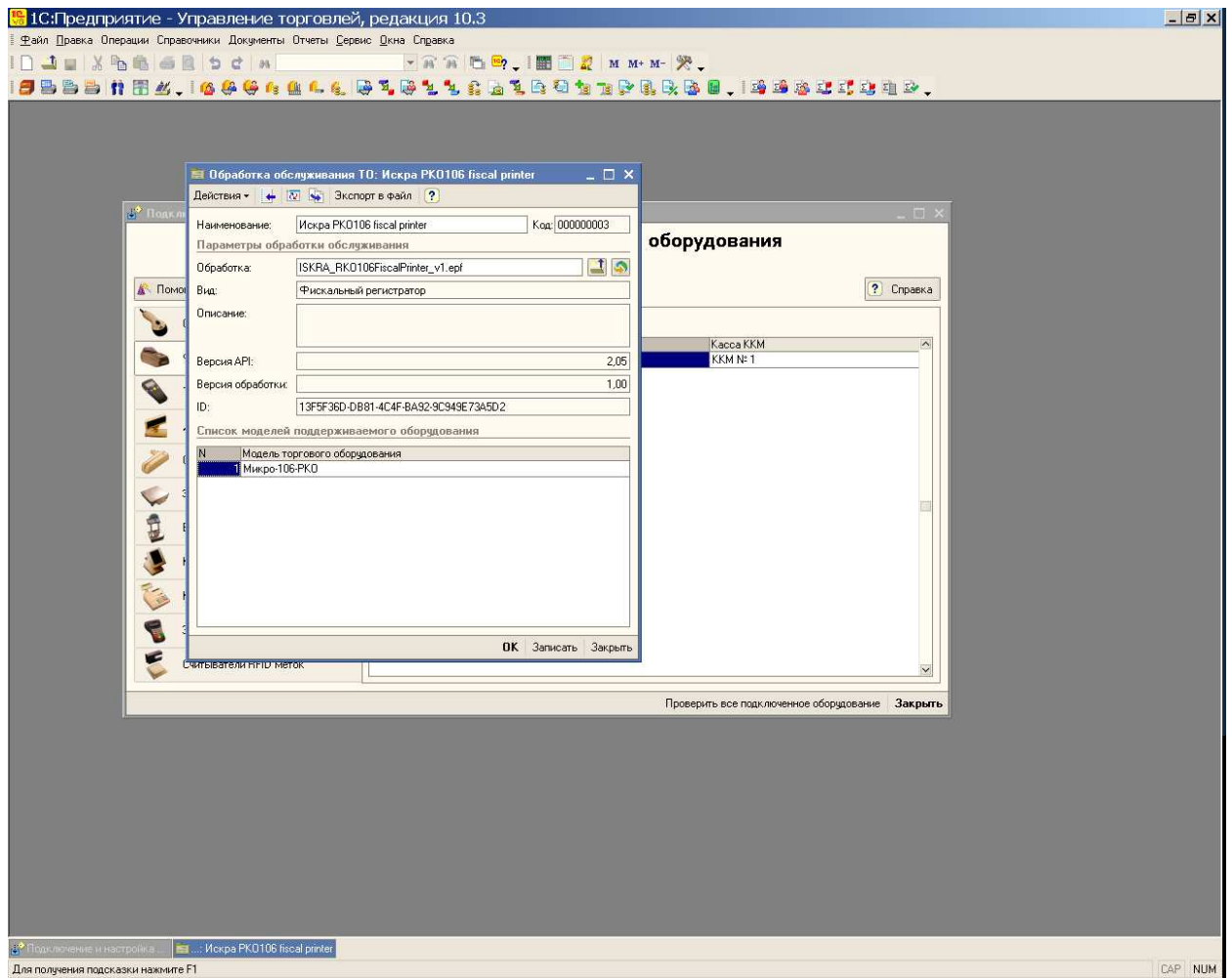
## ВНИМАНИЕ ВАЖНОЕ ПРИМЕЧАНИЕ !!!!

Если Обработки обслуживания менялись на другую версию необходимо проделать следующее:

1. Открыть обработку «Подключение и настройка торгового оборудования» Меню Сервис – Торговое оборудование - Подключение и настройка торгового оборудования.



2. Нажать кнопку «Обработки обслуживания» и выбрать пункт «Обновить обработку обслуживания».



3. В открывшемся окне перевыбрать файл обработки. Нажать кнопку «OK».