

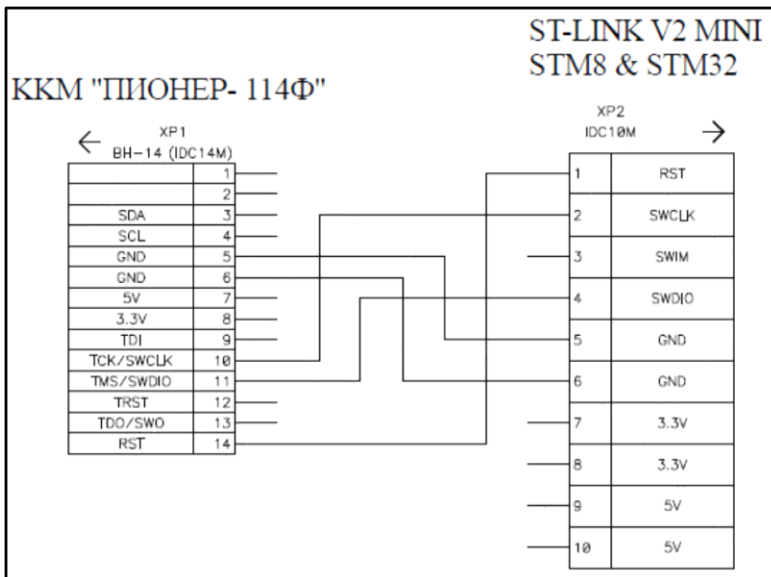
1. ИНСТРУКЦИЯ ПО УСТАНОВКЕ ЗАГРУЗЧИКА ДЛЯ "ПИОНЕР-114Ф".

1.1. Установка загрузчика.

Если исходная версия файловой системы в ККТ Пионер 114Ф 27 и ниже, то для перехода на технологию обновления ПО через флешку необходимо установить «Загрузчик».

1.1.1 Необходимое оборудование и ПО:

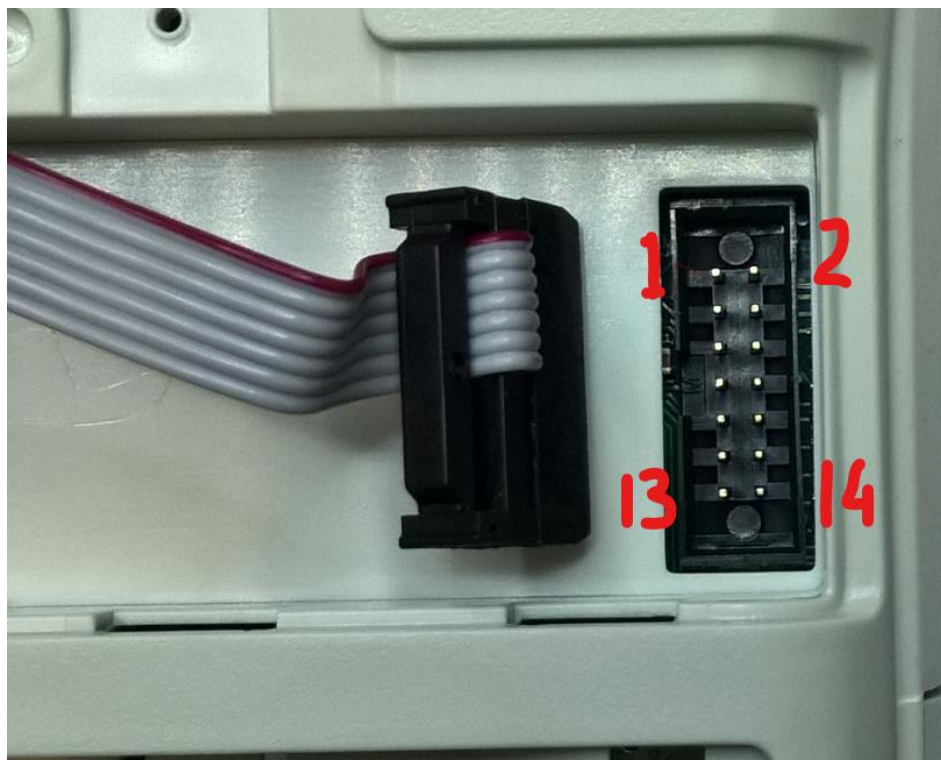
1	Стандартный программатор с JTAG или SWD разъемом, который позволяет "заливать" ARM. Например, ST-LINK/V2. Программа работы с программатором см. на сайте производителя (http://www.st.com/en/development-tools/st-link-v2.html).
2	<p>В зависимости от того, какой программатор вы имеете в наличие, выберите один из вариантов подключения.</p> <p>Вариант 1. Схеме переходника JTAG Adapter для подключения программатора к ККТ "Пионер 114Ф".</p> <div data-bbox="349 1021 1078 1693" data-label="Diagram"><p>The diagram shows the connection between a KKM (XP1) and a JTAG Adapter V2 (XP2). The KKM pins are: 1 (blank), 2 (blank), 3 (SDA), 4 (SCL), 5 (GND), 6 (GND), 7 (5V), 8 (3.3V), 9 (TDI), 10 (TCK/SWCLK), 11 (TMS/SWDIO), 12 (TRST), 13 (TDO/SWO), 14 (RST). The JTAG Adapter V2 pins are: 1 (3.3V), 2 (3.3V), 3 (TRST), 4 (GND), 5 (TDI), 6 (GND), 7 (TMS/SWDIO), 8 (GND), 9 (TCK/SWCLK), 10 (GND), 11 (NC), 12 (GND), 13 (TDO/SWO), 14 (GND), 15 (NRST), 16 (GND), 17 (NC), 18 (GND), 19 (NC), 20 (GND). Connections: KKM 3 to JTAG 3, KKM 4 to JTAG 4, KKM 5 to JTAG 5, KKM 6 to JTAG 6, KKM 7 to JTAG 7, KKM 8 to JTAG 1, KKM 8 to JTAG 2, KKM 9 to JTAG 5, KKM 10 to JTAG 9, KKM 11 to JTAG 7, KKM 12 to JTAG 3, KKM 13 to JTAG 13, KKM 14 to JTAG 14.</p></div>



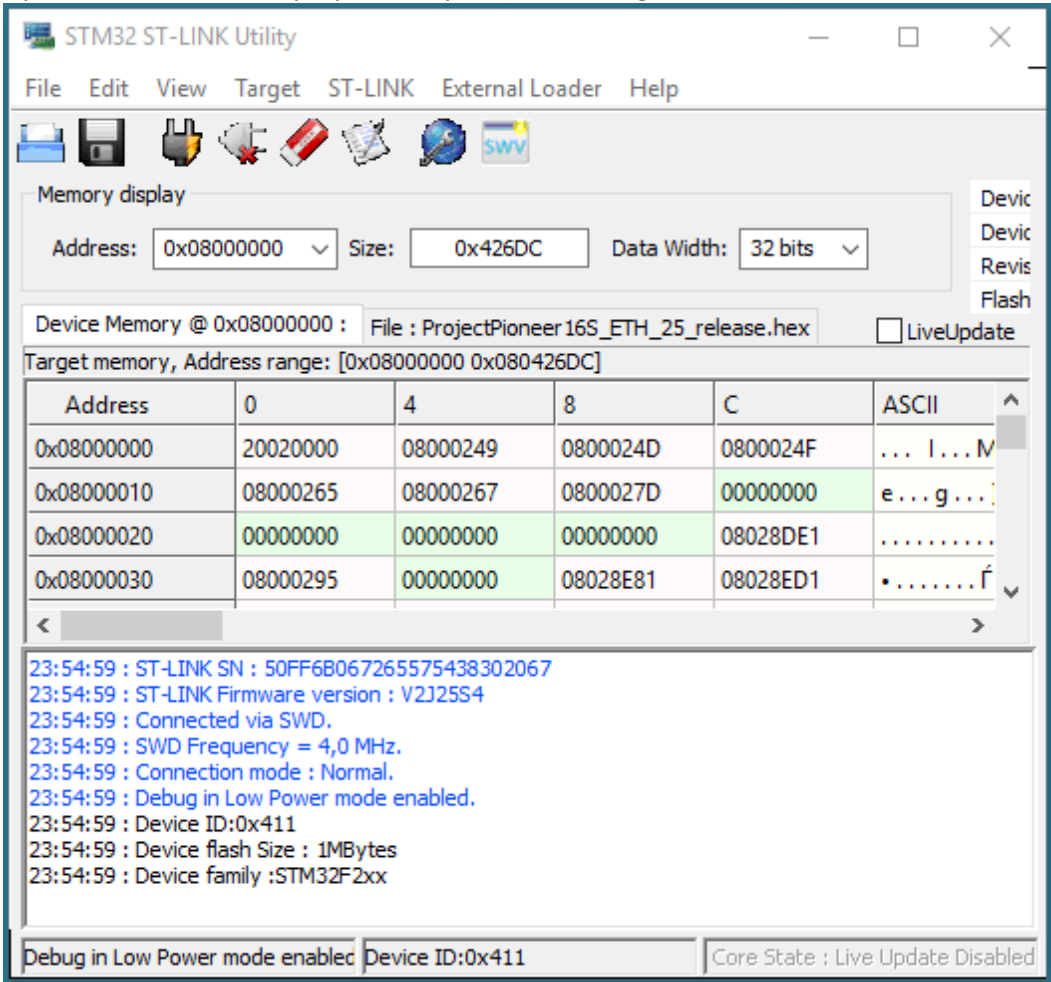
Внимание! Подавать питание от отдельного источника на разъем XP1 (BH-14) **ЗАПРЕЩЕНО**.

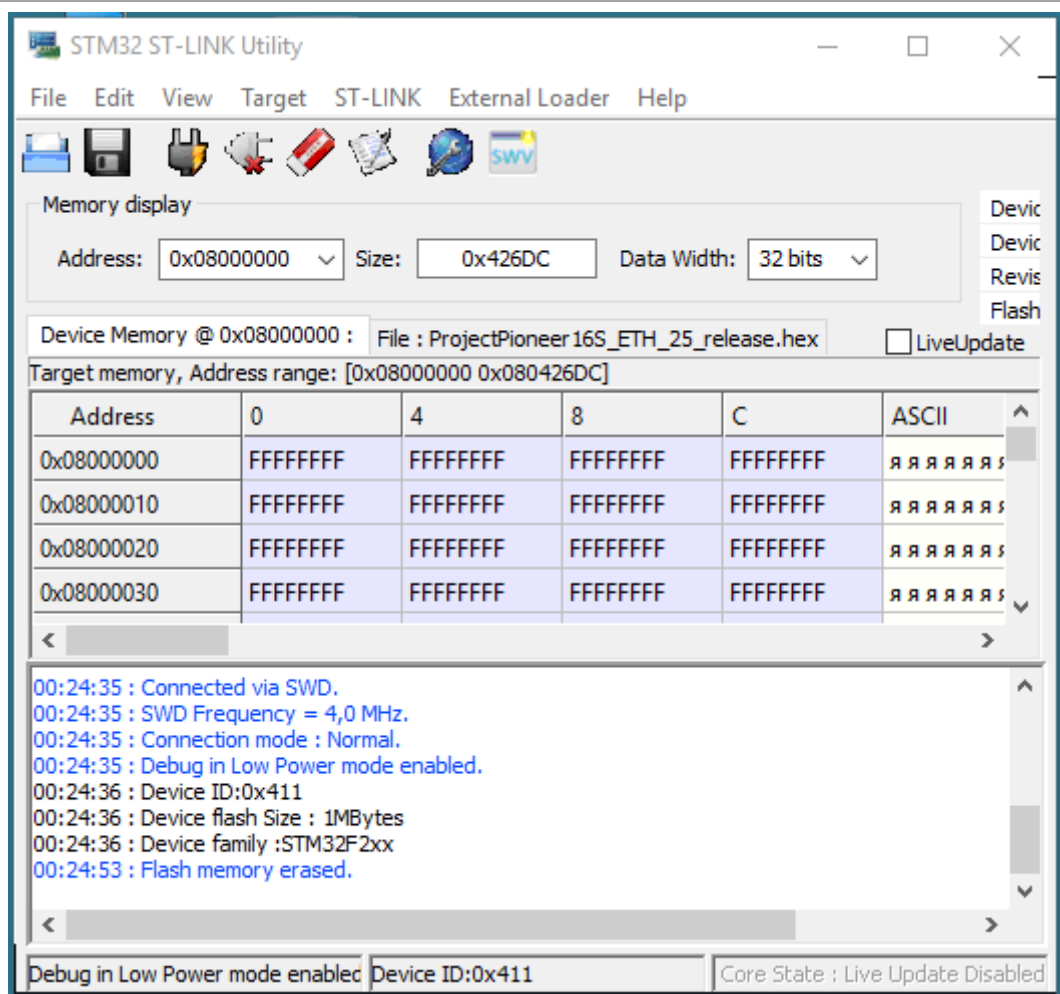
Для программирования необходимо подключить переходник в 14 пиновый разъем ККТ в место фискального накопителя (ФН).

Нумерация в разъеме следующая:

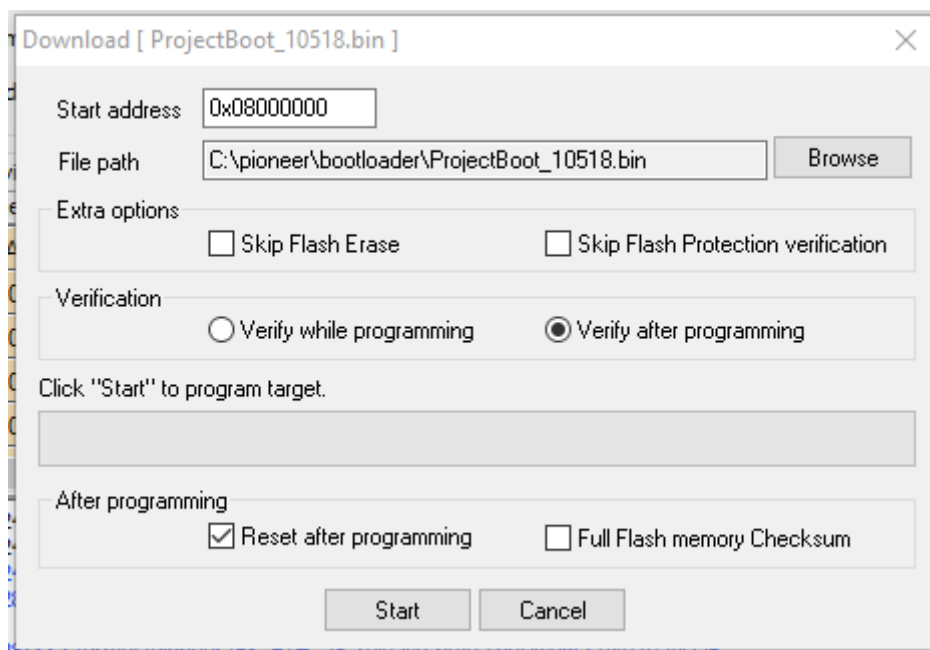


1.1.2 Пошаговая методика установки загрузчика в ККТ.

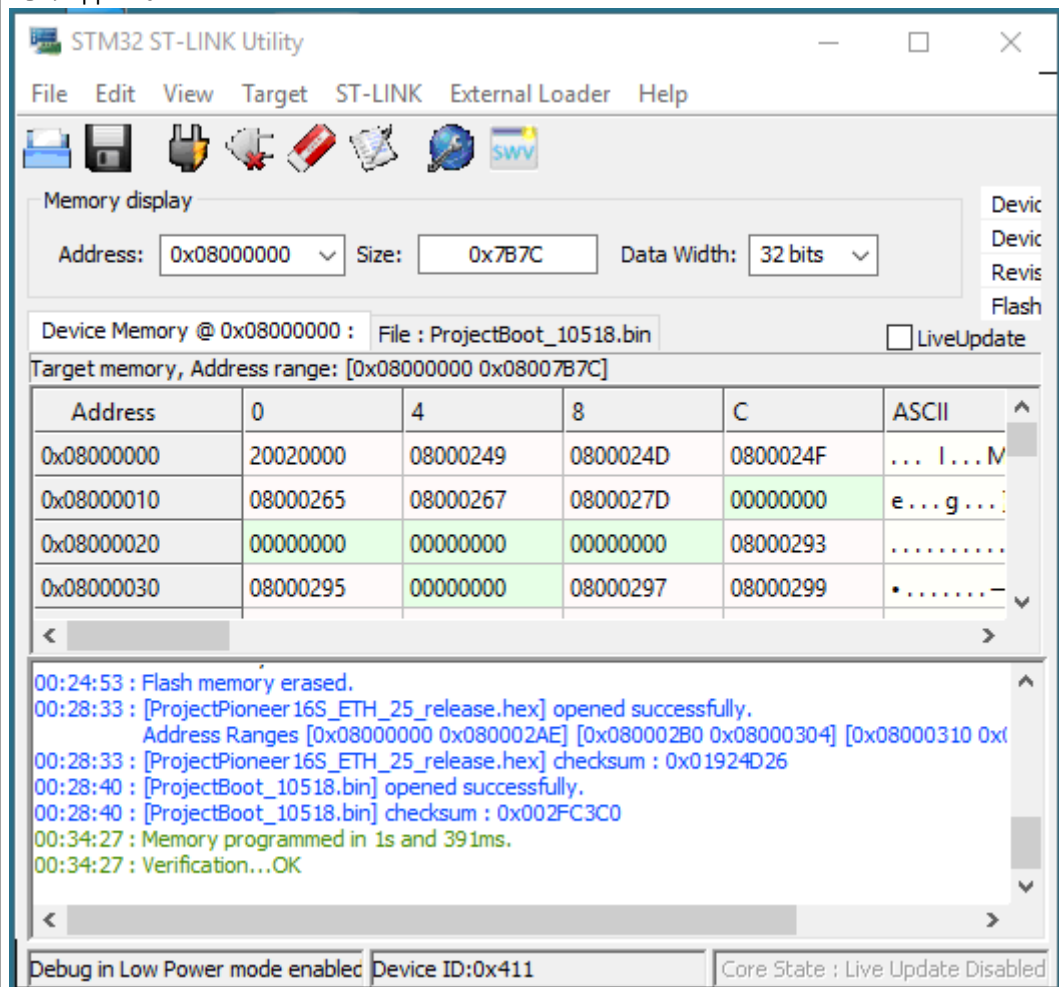
Шаг 1.	Если у вас ККТ уже работала (была проведена регистрация в составе с ФН), то ОБЯЗАТЕЛЬНО до обновления следует закрыть смену, если она была открыта.
Шаг 2.	Желательно передать все данные в ОФД. Индикатор справа внизу должен отображать символы 00000.
Шаг 3.	Отключить ККТ. Отключить ФН.
Шаг 4.	<p>Подключить кабель переходника к ККТ в место ФН. Включить ККТ. Запустить утилиту программатора STM32 ST-LINK Utility.exe Произвести connect с программатором (меню: Target / Connect).</p>  <p>Вызвать процедуру очистки памяти ЧИП (меню: Target / Erase Chip). На запрос подтверждения ответить «Ок». Поле очистки форма выглядит так:</p>



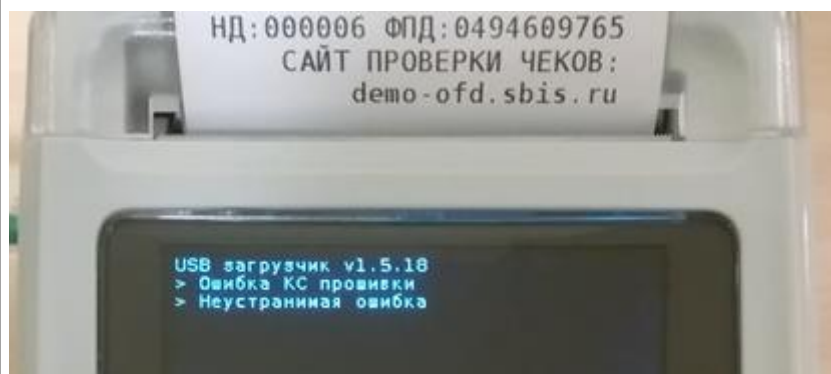
Далее следует дать ссылку на файл загрузчика. (Меню: Target / Program & Verify...). Имя файла ProjectBoot_10518.bin (можно скачать с сайта).
 Пример окна с настройками при программировании:



Для программирования следует нажать «Start». При успешной прошивке форма выглядит так:



При этом на дисплее ККТ выведется следующая надпись:



Шаг 5. Выключить ККТ

Шаг 6. Отключить программатор

После выполнения всех шагов на вашем ККТ «Пионер 114Ф» установлен загрузчик версии v1.5.18.

Далее можно приступать к установке очередного, актуального релиза программного обеспечения.