

**Контрольно - кассовая машина  
Меркурий-115К  
Руководство по эксплуатации  
АВЛГ 410.00.00 РЭ**

Москва

2006

## Содержание

1	Введение	5
1.1	Назначение	5
1.2	Состав машины и технические данные	9
1.3	Размещение ККМ	9
1.4	Маркирование и пломбирование	10
1.5	Тара и упаковка	10
1.6	Указание мер безопасности	10
1.7	Установка машины	10
1.8	Подготовка к работе	10
2	Порядок работы	11
2.1	Общие положения	11
2.2	Перечень режимов работы машины	11
2.3	Включение ККМ	13
2.4	Функциональная клавиша	14
2.5	Налоговый режим	14
3	«Кассовый режим»	15
3.1	Ввод стоимости товара с клавиатуры и номера секции	15
3.2	Простое закрытие чека	17
3.3	Вычисление сдачи покупателю при закрытии чека (оплата наличными)	17
3.4	Ввод товара по коду	18
3.5	Повторная печать чека (печать копии чека)	19
3.6	Повтор последней покупки	19
3.7	Вычисление стоимости товара по его цене и количеству	20
3.8	Промежуточный итог	21
3.9	Ввод цены услуги	21
3.10	Скидки и надбавки на чек	21
3.11	Ввод налоговых ставок	23
3.12	Аннулирование покупки	24
3.13	Аннулирование чека	24
3.14	Возврат товара	25
3.15	Внесение в кассу/ выплата из кассы	25
3.16	Билетный режим	
4	Режим «Программирование»	27
4.1	Программирование даты	28
4.2	Программирование системных опций	28
4.3	Программирование секций	32
4.4	Программирование заголовка документа (верхних строк клише)	34
4.5	Программирование окончания документа (нижних строк клише)	35
4.6	Программирование паролей	35
4.7	Режим работы	36
4.8	Ввод товара	36

4.9	Печать одного товара и всей базы .....	39
4.10	Ввод услуг.....	39
4.11	Ввод налоговых ставок .....	40
4.12	Ввод налоговых групп.....	41
4.13	Заводской номер .....	43
5	Режим «ОСГ» (Z-отчеты).....	43
6	Режим «ОБГ» (X-отчеты).....	45
7	Режим «EL» (отчеты по ЭКЛЗ).....	46
8	Сервисный режим .....	48
8.1	Пароль специалиста .....	48
8.2	Тест клавиатуры.....	48
8.4	Тест ФП .....	49
8.5	Тест ЭКЛЗ.....	40
8.6	Прогон .....	50
ПРИЛОЖЕНИЕ 1 Таблица опций .....		52
ПРИЛОЖЕНИЕ 2 Работа с текстовой информацией.....		54
ПРИЛОЖЕНИЕ 3 Назначения клавиш .....		56
ПРИЛОЖЕНИЕ 4 Таблица паролей, установленных по умолчанию... ..		58
ПРИЛОЖЕНИЕ 5 Z-отчеты.....		59
ПРИЛОЖЕНИЕ 6 X - отчеты .....		63
ПРИЛОЖЕНИЕ 7 Базы товаров и услуг.....		67
ПРИЛОЖЕНИЕ 8 Отчеты по ЭКЛЗ .....		68
ПРИЛОЖЕНИЕ 9 Сообщения об ошибках.....		73

## 1 Введение

Настоящее Руководство по эксплуатации (далее – РЭ) содержит сведения о пассивной системной контрольно-кассовой машине (ККМ) «**Меркурий-115К**» (далее – машина), необходимые для обеспечения полного использования её технических возможностей, правильной эксплуатации и технического обслуживания. РЭ распространяется на версию 01 согласно «Ведомости версий модели контрольно-кассовой машины М115К». В машине предусмотрено функционирование электронной контрольной ленты защищенной (ЭКЛЗ).

При изучении, эксплуатации и техническом обслуживании машины необходимо дополнительно руководствоваться формуляром АВЛГ 410.00.00 ФО.

При покупке машины необходимо проверить:

- отсутствие повреждений в элементах упаковки;
- комплектность машины в соответствии с формуляром;
- соответствие заводского номера машины номеру, указанному в разделе «Свидетельство о приемке» формуляра;
- наличие и целостность заводских пломб.

### 1.1 Назначение

Машина предназначена для регистрации кассовых операций, учета денежных поступлений и контроля над указанными операциями.

Машина работает как автономное изделие.

Размер базы товаров и объем буфера операций зависит от микросхемы памяти, установленной в ККМ, а также от режима работы:

Объем памяти	Режим работы	Объем базы, наименований товаров	Объем буфера операций
32кБ	0	0	~1000
32кБ	2	100	~680
64кБ	0	0	~2400
64кБ	2	100	~2000

Машина может применяться на предприятиях торговли, общественно-го питания и сферы услуг. Машина регистрирует проводимые через неё суммы, подсчитывает стоимость товара по стоимости его единицы и количеству, подсчитывает суммарную стоимость покупок и величину сдачи покупателю, фиксирует дату и время покупки, печатает соответствующие чеки. Имеется возможность печати отчетных документов. ККМ может работать в нефискальном и фискальном режимах.

Количество обслуживаемых секций – 4, каждая из которых может быть запрограммирована либо для проведения продаж, либо услуг. Количество кассиров – 4.

Машина обеспечивает печать следующих отчетов:

1. X-отчёты (показания)
  - сменный
  - по кассирам
  - по отделам
  - по товарам
  - по услугам
  - почасовой
2. Z-отчёты (гашения)
  - сменный
  - по кассирам
  - по отделам
  - по товарам
  - по услугам
3. Фискальные отчёты по ФП (режим налогового инспектора)
  - краткий/полный по датам
  - краткий/полный по номерам смен
  - по фискализации и перерегистрации ККМ из ФП
  - по итогам активизации ЭКЛЗ
4. Отчеты по ЭКЛЗ
  - документы продаж по номеру КПК
  - контрольные ленты, по номеру смены
  - итоги смены, по номеру смены
  - по сменам краткий/полный в заданном диапазоне номеров смен
  - по датам краткий/полный в заданном диапазоне дат

В машине использован термопринтер, печатающий на термохимической ленте (ТХБ) шириной 57 мм (2 дюйма). Наружный диаметр бобины не более 63 мм.

Машина предназначена для эксплуатации при температуре окружающей среды от минус 20°С до плюс 40°С, относительной влажности от 40 до 80% и атмосферном давлении в пределах от 84 до 107 кПа.

Питание осуществляется от сети переменного тока напряжением ~220В -15%,+10% и частоты 50 ± 1Гц с использованием встроенной аккумуляторной батареи в буферном режиме.

Заряд аккумулятора осуществляется от внешнего зарядного устройства, включаемого в сетевую розетку. При наличии питающего сетевого напряжения светодиод на зарядном устройстве засвечивается зеленым цветом, при зарядке аккумулятора светодиод засвечиваться красным цветом.

Включение машины осуществляется тумблером, расположенным на боковой поверхности машины. Работа на машине разрешена как от аккумулятора (без подключения к сети), так и при подключенном зарядном устройстве (происходит заряд аккумуляторной батареи).

После окончания работы на машине необходимо выключить блок питания из сетевой розетки. Розетка должна быть расположена в легко доступном для оператора (кассира) месте.

**ВНИМАНИЕ!** Не забывайте выключать машину, что может привести к потере работоспособности аккумулятора.

При длительном хранении ККМ происходит саморазряд аккумулятора, который также может привести к потере его работоспособности. С периодичностью 1 раз в месяц производите подзарядку аккумулятора.

**ВНИМАНИЕ!** Для обеспечения полного заряда встроенной аккумуляторной батареи необходимо заряд батареи производить при температуре окружающего воздуха от плюс 15°С до плюс 25°С.

После нахождения машины при минусовой температуре, при внесении ее в помещение с плюсовой температурой, для работы на машине или заряда аккумуляторной батареи необходимо выдержать машину в полиэтиленовом чехле, в котором была упакована машина при поставке (или аналогичном), при температуре от плюс 15°С до плюс 25°С до испарения выступившей на упаковке росы, но не менее 4 ч.

В случае пропадания напряжения сети или его снижения ниже допустимого машина автоматически переходит на питание от аккумулятора.

**ВНИМАНИЕ!** Соблюдайте полярность при подключении аккумулятора во избежание выхода машины из строя.

Техническое обслуживание и ремонт машины должны производить специалисты, имеющие удостоверение на право обслуживания машины.

В случае невыполнения условий эксплуатации и хранения производитель снимает с себя гарантийные обязательства на аккумулятор.

**ВНИМАНИЕ!** На аккумулятор установлен ограниченный срок гарантии – 6 месяцев со дня продажи ККМ заводом-изготовителем.

Гарантийное обслуживание машины должно производиться в соответствии с положениями, изложенными в формуляре.

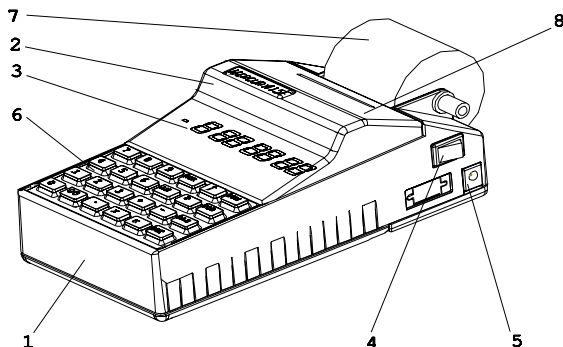
Наименование и условное обозначение машины: контрольно-кассовая машина «Меркурий-115К».





## 1.2 Состав машины и технические данные

Общий вид машины приведен на рис. 1.  
Технические данные приведены в формуляре.



- 1 – корпус;
- 2 – крышка печатающего устройства и отсека чековой ленты;
- 3 – индикатор кассира;
- 4 – выключатель питания ККМ;
- 5 – разъем для подключения зарядного устройства;
- 6 – клавиатура;
- 7 – чековая лента;
- 8 – отрывная гребенка.

Рис.1. Общий вид машины.

Ввод информации производится с клавиатуры, раскладка которой приведена в [ПРИЛОЖЕНИИ 2](#). Индикация вводимых данных, результатов вычислений, режимов работы осуществляется на индикаторе и ПУ.

В [ПРИЛОЖЕНИИ 3](#) приведены перечни клавиш, используемые в различных режимах работы машины.

В машине имеется встроенный контроль правильности алгоритма работы и обработки информации. При наличии ошибки выдается звуковой сигнал блокировки и сообщение или код ошибки на индикаторе.

### 1.3 Размещение ККМ

Машина должна быть установлена на прочной ровной поверхности и не подвергаться различного рода вибрациям и ударам.

Место расположения машины должно быть защищено от прямых солнечных лучей, источников тепла, влажности и пыли.

#### **1.4 Маркирование и пломбирование**

Корпус машины обеспечивает возможность опломбирования машины в условиях предприятия-изготовителя и в процессе эксплуатации – организацией, обслуживающей и ремонтирующей машину. Предприятие-изготовитель корпус КKM пломбирует в двух местах.

#### **1.5 Тара и упаковка**

КKM упаковывается по документации завода-изготовителя.

#### **1.6 Указание мер безопасности**

К работе на машине и её техническому обслуживанию должны допускаться кассиры и электромеханики по ремонту и обслуживанию счетно-вычислительных машин, прошедшие инструктаж по технике безопасности.

Во время поиска неисправностей электромехаником все измерительное оборудование должно быть надежно заземлено.

Все сборочно-разборочные работы, замену элементов, пайку контактов производить только при выключенном блоке питания из розетки.

#### **1.7 Установка машины**

Данная машина относится к классу пассивных системных контрольно-кассовых машин.

При получении машины проверить целостность упаковки.

При распаковке машины проверить наличие комплекта поставки в соответствии с формуляром, убедиться в отсутствии внешних дефектов, которые могли возникнуть в процессе транспортирования, проверить наличие пломб ОТК.

Перед установкой машины необходимо:

- Произвести внешний осмотр машины и ее механизмов.
- Установить машину на рабочее место. Освещённость рабочего места должна быть в пределах 400-500лк при общем и комбинированном освещении. Необходимо избегать попадания прямых лучей света на индикатор машины.

#### **1.8 Подготовка к работе**

Перед началом работы необходимо:

1. Произвести внешний осмотр машины, удалить пыль с поверхности машины.
2. Включить зарядное устройство в сеть, подключить разъем к машине, включить машину включателем питания.
3. При отсутствии чековой ленты установите ее, для чего вставьте свободный конец ленты в направляющую чековой ленты печатающего устройства и, нажимая на клавишу «↑», продвиньте ленту до появления её над отрывной гребенкой.


## 2 Порядок работы

К работе на машине допускаются кассиры, изучившие данное РЭ.

При возникновении неисправности прекратите работу, выключите машину и вызовите электромеханика.

Работу на машине проводить в соответствии с настоящим Руководством и документом «Типовые правила эксплуатации контрольно-кассовых машин при осуществлении денежных расчётов с населением», утверждённым в установленном порядке.

### 2.1 Общие положения

ККМ может работать в фискальном и нефискальном режимах. Переход в фискальный режим происходит после первой регистрации (фискализации и активизации электронной контрольной ленты защищенной - далее ЭКЛЗ). После фискализации и активизации ЭКЛЗ все проводимые по кассе суммы фиксируются в ЭКЛЗ, а ежедневная сменная кассовая выручка, при снятии Z-отчета по кассе (при закрытии смены), запоминается в фискальной памяти. Отличительным признаком работы машины в фискальном режиме является печать в документе заводского номера ККМ со специальным стилизованным символом «» и печати криптографических проверочных кодов (далее КПК). После проведения фискализации фискальный режим отключен быть не может. В процессе работы машины происходит заполнение ЭКЛЗ. При подходе к окончанию заполнения ЭКЛЗ машина выводит соответствующее сообщение. После чего должен быть закрыт архив ЭКЛЗ, и ЭКЛЗ должна быть заменена на новую. Заполненные ЭКЛЗ с закрытым архивом хранятся у пользователя в течение 5 лет в условиях, приведенных в формуляре на ККМ.

Во время работы на дисплее ККМ могут появляться различные сообщения. Если они не описываются в настоящем руководстве в разделе, посвященном данному режиму, их обзор Вы можете найти в [ПРИЛОЖЕНИИ 9](#).

### 2.2 Перечень режимов работы машины

Машина может работать в следующих режимах:

- кассовом («ОП\_\_\_\_\_»);
- Z-отчетов («ОГ\_\_\_\_\_»);
- X-отчетов («ОБ\_\_\_\_\_»);
- программирования («ПР\_\_\_\_\_»);
- налоговом («НР\_\_\_\_\_») (см. Инструкция налогового инспектора);
- отчетов по ЭКЛЗ («EL\_\_\_\_\_»);
- сервисном («СР\_\_\_\_\_»).

В скобках приведены условные обозначения режимов работы, индицируемые на индикаторе кассира.

При установке **опции 37** в значение равное 1 касса будет работать в следующих режимах:

- кассовый («ОП \_\_\_\_\_»);
- администрирования («А \_\_\_\_\_»);
  - программирование времени («-ПРОГ О»);
  - печать журнала продаж («-СО»);
  - X-отчеты по кассе («-П»);
  - Z-отчет сменный («-Г»)
- программирование («ПР \_\_\_\_\_»).

Если **опция 5** будет установлена в «1», то в режиме администрирования вместо подрежима «-СО» на индикаторе будет отображаться подрежим «-БГ», т.е. отчет по базе товаров с гашением (по запрограммированным билетам/тарифам).

**Внимание!** Для доступа в остальные режимы, необходимо выключить кассу и включить с нажатой клавишей ПВ — произойдет переключение к обычному виду меню. Для возврата к Ф-совместимому интерфейсу необходимо повторно выполнить выключение/включение машины.

Переход между позициями меню осуществляется клавишами «+», «-», «ПИ». Также можно использовать клавишу «РЕ». Клавишей «С» осуществляется быстрый переход на первый пункт меню – «ОП \_\_\_\_\_» (кассовый режим).

### **2.3 Вход в режим работы машины**

Существует несколько способов входа в режим:

1. Касса работает в основном режиме (опция 7 установлена в «1»), то вход в кассовый режим осуществляется без пароля, по нажатию клавиши «ИТ».

2. Касса работает в расширенном режиме, то для входа в режим необходимо ввести шестизначный пароль в виде «П?- - - - -» и нажать клавишу «ИТ».

3. Если значение пароля входа в режим равно «000000», то для входа в режим достаточно нажать клавишу «ИТ».

Во время ввода пароля возможно:

- нажать клавишу «С» и ввести шестизначный пароль заново;
- нажать клавишу «РЕ» для того чтобы вернуться обратно в главное меню.

Если Вы неверно набрали шестизначный пароль, звучит сигнал ошибки и происходит возврат в главное меню.

Пароли, установленные по умолчанию смотрите в [ПРИЛОЖЕНИИ 4](#). Для входа в «кассовый режим» предусмотрено 4 пароля: для каждого из 4 кассиров – индивидуальный пароль, которые не могут быть одинаковыми.

Из основного меню возможно оперативно проконтролировать состояние машины, для этого необходимо нажать клавишу «.», в результате будут отпечатаны основные параметры состояния машины, в том числе версию программного обеспечения, дату, время, флаги состояния и отчет об активизации ЭКЛЗ, **заголовок и окончание чека, если они запрограммированы:**

***** *** ИНКОТЕКС *** *****	Заголовок чека
МЕРКУРИЙ-115К N12345678	Тип и номер ККМ
Версия ПО: 115RU001	Версия программного обеспечения
ДАТА ЭКЛЗ: 13.12.04	Дата последней операции ЭКЛЗ
ВРЕМЯ ЭКЛЗ: 14:32:18	Время последней операции ЭКЛЗ
ЭКЛЗ 0237246538	Состояние ЭКЛЗ
Тест архива Успешно!	
i=1 - архив открыт ДА	
f=1 - активизирована ДА	
a=0 - неиспр. ошибка НЕТ	
s=0 - открыта смена НЕТ	
d=0 - откр. документ НЕТ	
 МЕРКУРИЙ-115К ККМ 12345678 ИНН 462345678901 ЭКЛЗ 0237246538 ИТОГ АКТИВИЗАЦИИ 13/12/04 12:14 ЗАКР.СМЕНЫ 0012 РЕГ 002345678901 00000307 #053662	Отчет об активизации ЭКЛЗ
***** ** СПАСИБО ЗА ПОКУПКУ ** *****	Окончание чека

## 2.4 Включение ККМ.

После включения ККМ звучит тональный звуковой сигнал. При быстром включении после предыдущего отключения возможно появление сообщения «АП». В этом случае необходимо выключить ККМ, выдержать 5-10сек, а затем снова включить ККМ. Появление сообщения «АП» в этом случае будет свидетельствовать о разряженном аккумуляторе.

После включения на индикаторе будет выдано сообщение: «ПРОВ», которое свидетельствует о тестировании машины по включению. Через некоторое время появится текущая дата КММ, в формате: **ДД.ММ.ГГ** – соответственно две цифры даты, две цифры месяца и две последние цифры года.

После нажатия клавиши «ИТ» на индикаторе появится текущее время ККМ, в формате: **ЧЧ:ММ:СС** – соответственно две цифры часов (по 24 часовой системе), две цифры минут и две цифры секунд. Если при отображении времени нажать клавишу X, то можно ввести новое значение времени.

Если Вам необходимо откорректировать текущее время, нажмите клавишу «00» при соответствующей индикации. Подробнее порядок коррекции изложен в п.2.4.

Текущее время *всегда* надо устанавливать при пусконаладочных работах на ККМ или при замене фискальной памяти.

**Внимание!** Если значение опции 37 установлено в «1», то при включении кассы не отображаются системные дата и время.

Для того чтобы начать работу на кассе, нажмите клавишу «ИТ». На дисплее появится первый пункт главного меню – «ОП\_ \_ \_ \_ \_».

## **2.5 Функциональная клавиша**

В основном меню можно просмотреть системную дату, время и установленную яркость печати. Для этого требуется нажать клавишу «00», после чего на индикаторе отображается системная дата. По нажатию клавиши «ПИ» осуществляется последовательный вывод указанных параметров (дата, время, яркость печати), по клавише «С» - возврат в главное меню (выбор режимов).

По нажатию клавиши «Х» при просмотре системного времени и яркости печати можно откорректировать их значения.

При выборе операции корректировки времени на индикаторе отображается приглашение к вводу времени в виде: « 00-00-00 ».

С помощью цифровых клавиш Вы можете ввести нужное время в формате: **ЧЧ-ММ-СС** – соответственно две цифры часов (по 24 часовой системе), две цифры минут и две цифры секунд. Ввод подтвердите нажатием клавиши «ИТ».

При выборе операции установки яркости печати на индикаторе отображается сообщение «РЕг ПУ Х», где Х принимает значение от 1 до 4, и чтобы войти в режим коррекции необходимо нажать клавишу «Х». Клавишами «+» и «-» Вы можете соответственно увеличивать и уменьшать индицируемый коэффициент яркости. После проведения коррекции необходимо нажать клавишу «ИТ». Установленная яркость печати действует только на текущее включение ККМ. После выключения ККМ она сбрасывается в значение, заданное опцией 18. Для выхода из режима нажмите клавишу «С».

При каждом включении кассы значение яркости печати устанавливается равным значению опции 18 (предустановленной яркости печати). **Внимание!** Значение опции 18, равное нулю, соответствует яркости печати по умолчанию – “3”

## **2.6 Налоговый режим**

Налоговый режим доступен специалистам соответствующей организации.

### 3 «Кассовый режим»

Этот режим является основным режимом машины. В нем выполняются основные операции:

- ввод стоимости товара с клавиатуры;
- ввод стоимости услуги с клавиатуры;
- ввод товара по коду для запрограммированных цен;
- ввод услуги по коду для запрограммированных цен;
- вычисление стоимости товара по его цене и количеству;
- вычисление сдачи покупателю при закрытии чека;
- вычисление скидок и надбавок на чек;
- повтор покупки;
- вычисление налогов;
- аннулирование последней покупки или чека;
- печать повторного чека;
- возврат товара;
- процентная скидка и надбавка к цене продажи товара;
- служебное внесение/выплата денежных сумм;
- билетный режим.

**Внимание!** Стоимость всех покупок в чеке не должна превышать 9 разрядов (с учетом разрядов после запятой). В противном случае на индикаторе появится сообщение об ошибке «Err 036».

В случае, если количество цифр в индицируемой сумме превышает количество разрядов индикатора (8 цифр), при индикации суммы в трех крайних слева разрядах индикатора подсвечиваются точки.

**Замечание:** раскладка клавиатуры приведена в [ПРИЛОЖЕНИИ 2](#), перечень клавиш и их функциональное назначение – в [ПРИЛОЖЕНИИ 3](#).

При изучении кассового режима и содержимого примеров распечатки чеков следует иметь в виду, что состояние секций, налогов, вариантов налогообложений, заголовка и окончания документа, баз товаров и услуг запрограммировано в соответствии с примерами распечаток, приведенных в соответствующих разделах настоящего руководства, опция №31 запрограммирована в «1», остальные опции по умолчанию.

#### **3.1 Ввод стоимости товара с клавиатуры и номера секции**

По умолчанию ККМ работает режиме с фиксированной точкой ( опция 8 установлена в «1»). Если оформляется товар с количеством, то после ввода количества и нажатия клавиши «Х» на индикаторе отобразится «У

0.00». Теперь необходимо набрать на цифровой клавиатуре стоимость товара, начиная со старшего разряда. Максимальная разрядность вводимой суммы равна 8. Чтобы завершить продажу необходимо нажать клавишу «ПИ», так как все продажи проводятся в первую секцию, то номер секции вводить не нужно. При этом на индикатор выводится сумма промежуточного итога по чеку.

**Внимание:** В режиме ввода с фиксированной точкой количество товара имеет два разряда после запятой .

Если опцию 8 установить в «0», то на дисплее выдаст сообщение «0» и для ввода дробной части нужно использовать клавишу «.».

В случае когда ККМ работает в расширенном режиме после ввода стоимости товара необходимо ввести номер секции, при этом на индикаторе будет отображаться сумма последней операции. Номер секции можно ввести следующими способами:

1. нажав клавишу «ПИ» и, пользуясь цифровыми клавишами ввести номер секции в диапазоне от 1 до 4;

2. секция задана по умолчанию, т.е. опция 2 установлена в значение 1-4, то при нажатии «ПИ» набранная сумма автоматически проводится в секцию, номер которой определен опцией 2.

Если эта покупка первая, в начале чека печатается заголовок (например, реквизиты – название торгового предприятия, рекламный текст).

Далее Вы можете:

- ввести следующие товары;
- повторить последнюю покупку;
- ввести скидку/ наценку на чек (см. ниже п. 3.10 *Скидки и надбавки на чек*);
- закрыть чек (см. ниже п. 3.2 *Простое закрытие чека*).

**Замечание:** При ошибке ввода информации до вывода её на печать нажмите клавишу «С».

Пример1: ввод покупок со стоимостями 10 и 9.27 руб.(обычный режим):



1	0	0	0	ПИ
9	2	7		
			ПИ	
				ИТ

```

*****
***   ИНКОТЕКС   ***
*****
#ХЛЕБНЫЙ
1СК      10.00-
1СК      9.27-
ИТОГ    =19.27
-----
16.02.08 10:25 ОП: 1
ЧЕК:00000001 ФИСКАЛЬНЫЙ
      ККМ 12345678 ☞
      ИНН 000011000000
      ЭКЛЗ 2345678901
      00000201 #054679
*****
** СПАСИБО ЗА ПОКУПКУ **
*****

```

Запрограммированный заголовок документа  
 Название 1-ой секции  
 1-ая секция, цена товара – 10,00  
 1-ая секция, цена товара – 9,27  
 Сумма оплаты

Запрограммированное окончание документа

Название 1-ой секции «ХЛЕБНЫЙ»  
 Знак «☞», стоящий после сумм проводимых по секциям обозначает отсутствие налогов по данным суммам  
**16.02.08** – текущая дата  
**10:25** – текущее время  
**ОП: 1** – номер кассира  
**ЧЕК:00000001 ФИСКАЛЬНЫЙ** – номер и тип документа (фискальный)  
**ККМ 12345678☞** – заводской номер. Для фискализованной ККМ в конце номера печатается специальный стилизованный символ Ф.  
**ЭКЛЗ 2345678901** – регистрационный номер ЭКЛЗ  
**00000201 #054679** – номер КПК и значение КПК

**Пример2:** рассмотрим пример1 в расширенном режиме(ввод покупок со стоимостями 10 и 9.27 руб. в секцию 1):

1	0	0	0	ПИ	1
9	2	7			
				ПИ	1
					ИТ

```

*****
***   ИНКОТЕКС   ***
*****
#ХЛЕБНЫЙ
1СК      10.00-
1СК      9.27-
ИТОГ    =19.27
-----
16.02.08 10:25 ОП: 1
ЧЕК:00000001 ФИСКАЛЬНЫЙ
      ККМ 12345678 ☞
      ИНН 000011000000
      ЭКЛЗ 2345678901
      00000201 #054679
*****
** СПАСИБО ЗА ПОКУПКУ **
*****

```

Запрограммированный заголовок документа  
 1-ая секция, цена товара – 10,00  
 1-ая секция, цена товара – 9,27  
 Сумма оплаты

Запрограммированное окончание документа

**Примечание:** Далее все примеры чеков будут представлены для обычного режима работы ККМ.

### 3.2 Простое закрытие чека

В открытом чеке нажмите клавишу «ИТ». Чек будет закрыт. На индикаторе отобразится итоговая сумма, на принтере отпечатается окончание чека.

### 3.3 Вычисление сдачи покупателю при закрытии чека (оплата наличными)

После выполнения последней операции наберите на клавиатуре сумму, полученную от покупателя, и нажмите клавишу «ИТ»: на дисплее вы-

водится сумма сдачи покупателю, чек закрывается, и касса готова для ввода следующего чека.

Пример: ввод покупок со стоимостями 29 и 5.50, сумма денег, полученная от покупателя – 50 руб.:

2	9	00	*****	ИНКОТЕКС	*****
			***		***
			#ХЛЕБНЫЙ		
			1СК	29.00-	1-я секция, цена товара – 29,00
			1СК	5.50-	1-я секция, цена товара – 5,50
5	5	0	<b>ИТОГ</b>	<b>≡34.50</b>	Сумма оплаты
			НАЛИЧНЫМИ	50.00	
			СДАЧА	15.50	Сумма, внесенная покупателем
			~~~~~		Сдача
5	0	00	16.02.08 10:26 ОП: 1		
			ЧЕК:00000002 Фискальный		
			ККМ 12345678		
			ИНН 000011000000		
			ЭКЛЗ 2345678901		
			00000202 #154679		
			*****		
			** СПАСИБО ЗА ПОКУПКУ **		
			*****		

### 3.4 Ввод товара по коду

- Если товары запрограммированы (см. п.43.2 Ввод товара) заранее, Вы можете вести их учет непосредственно в ККМ.

*Для ввода товара по запрограммированному коду:* цифровыми клавишами наберите код товара, нажмите клавишу «КОД». На дисплее появится цена запрограммированного товара, которая будет сразу напечатана. Если секция для данного товара не была запрограммирована, то после нажатия клавиши «КОД» будет задан вопрос: «СЕ?». Вы должны будете ввести номер секции.

Дальнейшая работа такая же, как и для цен, введенных с клавиатуры.

В качестве кода товара может быть использован штрих-код. Наберите цифровое значение штрих-кода и нажмите клавишу «КОД»: если товар с таким штрих-кодом был запрограммирован, то он будет напечатан.

Пример: ввод покупок с кодами 2 и 5. Покупка с кодом 5 – в секцию 1. Сумма денег, полученная от покупателя – 50 руб.

2	КОД	*****	ИНКОТЕКС	***	*****	*****
5	КОД	#ХЛЕБНЫЙ	ХЛЕБ НИВА	12.50-	*****	*****
	1	1СК	МОЛОКО 1л	14.50-	*****	*****
5	0	00	ИТОГ	=27.00	*****	*****
	ИГ		НАЛИЧНЫМИ	50.00	*****	*****
			СДАЧА	23.00	*****	*****

*****	ИНКОТЕКС	***	*****
*****	#ХЛЕБНЫЙ	*****	*****
*****	ХЛЕБ НИВА	12.50-	*****
*****	1СК	МОЛОКО 1л	14.50-
*****	1СК	ИТОГ	=27.00
*****	НАЛИЧНЫМИ	50.00	*****
*****	СДАЧА	23.00	*****
*****	*****	*****	*****
*****	16.03.04 10:27 ОП: 1	*****	*****
*****	ЧЕК:00000003 ФИСКАЛЬНЫЙ	*****	*****
*****	КМ 12345678	*****	*****
*****	ИНН 000011000000	*****	*****
*****	ЭКЛЗ 2345678901	*****	*****
*****	00000203 #354649	*****	*****
*****	*****	*****	*****
*****	** СПАСИБО ЗА ПОКУПКУ **	*****	*****
*****	*****	*****	*****

### 3.5 Повторная печать чека (печать копии чека)

Если при печати чека закончилась бумага, то вставьте новый рулон, сформируйте чек до конца (продолжения работы по нажатию клавиши «ПИ»), закройте его, а затем напечатайте повторный чек (копию чека), который можно отдать покупателю.

После закрытия чека нажмите клавишу «ПВ». Будет напечатана копия предыдущего чека с заголовком: «ПОВТОРНЫЙ ЧЕК».

Пример:

```

*****
***      ИНКОТЕКС      ***
*****
<<< ПОВТОРНЫЙ ЧЕК >>>
#ХЛЕБНЫЙ
ХЛЕБ НИВА          12.50-
1СК
МОЛОКО 1л        14.50-
1СК
ИТОГ              =27.00
НАЛИЧНЫМИ        50.00
СДАЧА             23.00
*****
16.02.08 10:27 ОП: 1
ЧЕК:00000003 ФИСКАЛЬНЫЙ
      КМ 12345678
      ИНН 000011000000
*****
** СПАСИБО ЗА ПОКУПКУ **
*****

```

### 3.6 Повтор последней покупки

Если чек открыт, то для повтора последней покупки нажмите клавишу «ПВ». В чеке будет напечатан повтор последней покупки. Если последняя покупка была по коду и секция к этому коду не была запрограммирована, то после нажатия клавиши «ПВ» на индикаторе отобразится «СЕ?». После ввода номера секции покупка будет отпечатана.

Пример: ввод покупки с кодом 2, ее повтор; ввод покупки с ценой 15 руб. в секцию 1, ее повтор.

Отформатировано:  
русский (Россия)

2	КОД	ПВ	ИТ	ИТ
1	5	00	ПВ	ИТ

```

*****
***  ИНКОТЕКС  ***
*****
#ХЛЕБНЫЙ
ХЛЕБ НИВА
1СК          12.50-
ХЛЕБ НИВА
1СК          12.50-
1СК          15.00-
1СК          15.00-
ИТОГ        =55.00
-----
16.02.08 10:28 ОП: 1
ЧЕК:0000004 ФИСКАЛЬНЫЙ
      ККМ 12345678
      ИНН 00001100000
      ЭКЛЗ 2345678901
      00000204 #853699
*****
** СПАСИБО ЗА ПОКУПКУ **
*****

```

Название 1-ой секции	#ХЛЕБНЫЙ
Название товара	ХЛЕБ НИВА
1-я секция, цена товара –	12.50
Повтор этого товара	12.50-
1-я секция, цена товара –	15.00
Повтор этого товара	15.00-
Сумма оплаты	=55.00

### 3.7 Вычисление стоимости товара по его цене и количеству

- Введите количество товара, которое может быть дробным числом (например, вес в килограммах). Дробная часть отделяется от целой точкой (клавиша «.»).
- Нажмите клавишу «х» (умножить).
- Введите цену товара и нажмите клавишу «ИТ» (обычный режим) или введите номер секции (расширенный режим). Будет рассчитана стоимость товара, которая распечатается на чеке.

Вместо цены товара можно ввести код товара и нажать клавишу «КОД»: будет рассчитана стоимость соответствующего товара, которая распечатается на чеке.

*Примечание:* операция умножения возможна, если значение суммы покупки не превышает 9 разрядов, включая копейки. В противном случае прозвучит звуковой сигнал об ошибке.

Не забудьте, что та же ситуация с переполнением возникнет, если стоимость всех покупок в чеке превысит 9 разрядов.

Пример: ввод покупки с кодом 2 в количестве 5 шт.; ввод покупки с ценой 80 руб. в количестве 350 гр. в секцию 1.

5	00	x	2	<pre> ***** ***  ИНКОТЕКС  *** ***** #ХЛЕБНЫЙ ХЛЕБ НИВА 1СК      5*12.5  =62.50- 1СК      0.35*80.00           =28.00- ИТОГ                    =90.50 ----- 16.02.08 10:29 ОП: 1 ЧЕК:00000005 ФИСКАЛЬНЫЙ           ККМ 12345678 ☞           ИНН 000011000000           ЭКЛЗ 2345678901           00000205 #351239 ***** ** СПАСИБО ЗА ПОКУПКУ ** ***** </pre>	<p>Название 1-ой секции</p> <p>Название товара</p> <p>Товар с ценой 12.5 в количестве 5</p> <p>Товар с ценой 80 в количестве 0.35</p> <p>Сумма оплаты</p>
			КОД		
3	5				
			x		
8	0	00			
			ПИ		
			ИТ		

### 3.8 Промежуточный итог

В открытом чеке нажмите клавишу «ПИ». На дисплее появится сообщение о промежуточном итоге чека.

### 3.9 Ввод цены услуги

Если услуги запрограммированы (см. гл. 4.10 «Ввод услуг») заранее, то для ввода цены услуги Вы должны набрать код услуги и нажать клавишу «КОД».

Налоги, ввод секций, суммы и количества для услуг осуществляются теми же способами, что и для товаров.

Пример: ввод услуги с кодом 51, ввод услуги с кодом 60 в количестве 7.

	5	1	<pre> ***** ***  ИНКОТЕКС  *** ***** #УСЛУГИ ДОСТАВКА 4СК      100.00- УПАКОВКА 4СК      7*40.00 =280.00- ИТОГ                    =380.00 ----- 16.02.08 10:29 ОП: 1 ЧЕК:00000006 ФИСКАЛЬНЫЙ           ККМ 12345678 ☞           ИНН 000011000000           ЭКЛЗ 2345678901           00000206 #359765 ***** ** СПАСИБО ЗА ПОКУПКУ ** ***** </pre>	<p>Название 4-ой секции</p> <p>Название услуги</p> <p>4-я секция, цена услуги – 100.00</p> <p>Название услуги</p> <p>4-я секция, цена услуги –280.00</p> <p>Сумма оплаты</p>	
		КОД			
7	00	x		6	0
				КОД	
				ИТ	

### 3.10 Скидки и надбавки на чек

Для проведения операции скидки/надбавки на весь чек, перед нажатием клавиши «ИТ», нажмите клавишу «ПИ».

*Процентная скидка/надбавка*

Теперь нажмите клавишу «-» (для скидки) или «+» (для надбавки), наберите на цифровой клавиатуре процент скидки/надбавки и нажмите клавишу «ПИ». На дисплее отобразится полученная сумма чека (промежуточный итог).

Теперь Вы должны нажать клавишу «ИТ» для закрытия чека. Перед этим Вы можете набрать сумму денег, полученных от покупателя.

Пример: ввод покупки с кодом 2; ввод покупки с ценой 30 руб. в секцию 1; скидка на весь чек – 10%; сумма денег, полученных от покупателя – 50 руб.

2	2	<pre>***** ***   ИНКОТЕКС   *** ***** #ХЛЕБНЫЙ ХЛЕБ НИВА                12.50- 1СК                      30.00- СКИДКА                   4.25 ~~~~~ П.ИТОГ                   42.50 СКИДКИ                   4.25 ~~~~~ <b>ИТОГ</b>                    <b>=38.25</b> НАЛИЧНЫМИ                50.00 СДАЧА                    11.75 ~~~~~ 16.02.08 10:29 ОП: 1 ЧЕК:00000008  ФИСКАЛЬНЫЙ                 ККМ 12345678                 ИНН 000011000000                 ЭКЛЗ 2345678901                 00000208 #329349 ***** ** СПАСИБО ЗА ПОКУПКУ ** *****</pre>
КОД	КОД	
3 0 00	3 0 00	
ПИ	ПИ	
ПИ -	ПИ -	
1 0	1 0	
ПИ	ПИ	
5 0 00	5 0 00	
ИТ	ИТ	

Название 1-ой секции  
 Название товара  
 Товар во 1 секцию, с ценой 12.50  
 Товар в 1 секцию с ценой 30.00  
 Сумма скидки на чек – 4.25  
 Сумма по чеку без налогов, скидок, надб  
 Сумма по чеку всех скидок  
 Сумма оплаты  
 Сумма денег, полученная от покупателя  
 Сдача

## Суммовая скидка/надбавка

После нажатия клавиши «**ПИ**», наберите значение скидки/надбавки и нажмите соответственно клавишу «-» или «+». Максимально допустимое значение скидки в этом случае равно промежуточному итогу. В противном случае прозвучит сигнал ошибки. При корректном задании скидки/надбавки, на чеке будет напечатан промежуточный итог и скидка/надбавка на чек. На дисплее отобразится полученная сумма чека (промежуточный итог).

Теперь Вы должны нажать клавишу «**ИТ**» для закрытия чека. Перед этим Вы можете набрать сумму денег, полученных от покупателя.

**Пример:** ввод покупки с кодом 2; ввод покупки с ценой 30 руб. в секцию 1; надбавка на весь чек – 5 руб.; сумма денег, полученных от покупателя – 50 руб.

2	*****	
КОД	*** ИНКОТЕКС ***	
3 0 00	*****	
ПИ	#ХЛЕБНЫЙ	Название 1-ой секции
	ХЛЕБ НИВА	Название товара
	1СК 12.50-	Товар во 1 секцию, с ценой 12.50
	1СК 30.00-	Товар в 1 секцию с ценой 30.00
	НАДБАВ 5.00	Сумма надбавки на чек – 5.00
ПИ 5 00	-----	
	П.ИТОГ 42.50	Сумма по чеку без налогов, скидок, надб
	НАДБАВКИ 5.00	Сумма по чеку всех надбавок
	-----	
	ИТОГ =47.50	Сумма оплаты
	НАЛИЧНЫМИ 50.00	Сумма денег, полученная от покупателя
	СДАЧА 2.50	Сдача
	-----	
	16.02.08 10:30 ОП: 1	
	ЧЕК:00000009 Фискальный	
	ККМ 12345678	
	ИНН 000011000000	
	ЭКЛЗ 2345678901	
	00000209 #864432	
	*****	
	** СПАСИБО ЗА ПОКУПКУ **	
	*****	

### 3.11 Ввод налоговых ставок

Для ввода налоговой ставки, после ввода цены покупки и двойного нажатия клавиши «.» для ввода с плавающей (опция 8 уставлена в значение 0) и одинарного нажатия «.» для ввода с фиксированной точкой (опция 8 уставлена в значение 1) на индикаторе отобразится «НГ?». Введите цифровой код необходимой налоговой ставки (клавиши от 1 до 5, что соответствует налоговым ставкам от А до Е) и завершите ввод нажатием клавиши «**ПИ**».

В расширенном режиме после ввода кода налоговой ставки на индикаторе отобразится «СЕ?», необходимо ввести номер секции.

Если при вводе стоимости была нажата клавиша «.», например цена 25.50, то для ввода налоговой ставки достаточно одного нажатия клавиши «.».

При вводе покупки по коду ручное введение налоговой группы недоступно, налоговая ставка должна быть указана в базе.

Пример: ввод покупки с ценой 40 руб. в секцию 1 с налоговой ставкой С, ввод покупки с кодом 6 (с запрограммированной налоговой ставкой В).

4	0	00	***** *** ИНКОТЕКС *** *****	
.	3		1СК 40.00С	Товар в 1 секцию, с ценой 40.00 с НГ С
		<b>ПИ</b>	СДЮБА 10.00В	Товар в 2 секцию с ценой 10.00 с НГ В
			2СК	
			П.ИТОГ 50.00	Сумма по чеку без налогов
			НСП 5.00%	Налог НСП ставка 5%
			НАЧИСЛ 0.50	Размер начисляемого налога 0.50
			НАЛОГЗ 10.00%	Налог З ставка 10%
			НАЧИСЛ 4.00	Размер начисляемого налога 4.00
			ИТОГ =54.50	Сумма оплаты
		<b>КОД</b>	16.02.08 10:32 ОП: 1	
			ЧЕК:00000010 ФИСКАЛЬНЫЙ	
			ККМ 12345678	
			ИНН 000011000000	
			ЭКЛЗ 2345678901	
			00000210 #354113	
			*****	
			** СПАСИБО ЗА ПОКУПКУ **	
			*****	
		<b>ИТ</b>		

Если продается товар по коду с запрограммированной налоговой ставкой в секцию, на которую также установлена налоговая ставка, то налоговая ставка, заданная в секции, не учитывается.

### 3.12 Аннулирование покупки

#### **Аннуляция последней операции**

Для аннуляции последней проведенной покупки в открытом чеке достаточно нажать клавиши «АН» и «ПИ».

Возможно аннулировать также любую покупку в чеке или ее часть.

#### **Аннуляция скидки/наценки введенной в конце чека**

В открытом чеке после введения скидки/наценки на весь чек и подсчета суммы по нажатию клавиши «ПИ» аннуляция этой скидки/наценки производится нажатием клавиш «АН» и «ПИ», после чего становится доступно повторное введение скидки наценки.

### 3.13 Аннулирование чека

В открытом чеке нажмите клавишу аннуляции «АН», на индикаторе отобразится «АНН». Нажмите клавишу «ИТ», на индикаторе отобразится сообщение «АНН Ч?». Нажмите клавишу «ИТ» для подтверждения аннуляции, клавишу «С» – для отмены аннуляции.



Пример: ввод покупки с ценой 40 руб. в секцию 2, ввод товара с кодом 1, аннулирование чека.

4	0	00	
			ПИ
	1		КОД
АН	ИТ	ИТ	

```

*****
***  ИНКОТЕКС  ***
*****
2СК      40.00-
СОК ЯБЛОЧНЫЙ
1СК      25.00-
*** ЧЕК АННУЛИРОВАН! ***
    
```

Название товара

### 3.14 Возврат товара

Операция возврата товара в режиме OFF-LINE возможна в двух вариантах в зависимости от состояния опции N32:

- либо суммой, вводимой с клавиатуры – значение опции = 1
- либо по коду – значение опции = 0.

Возврат осуществляется по нажатию клавиши «ВЗ».

Если возвращаемый товар не был запрограммирован, введите его цену и нажмите клавишу секции, в которую он возвращается.

Если товар запрограммирован, то его можно ввести:

- по коду, для чего набрать на цифровой клавиатуре код товара и нажать клавишу «КОД» (а также ввести номер секции, если для данного товара секция не была запрограммирована);

Если возвращаемая сумма меньше или равна содержимому регистра сменной выручки по данной секции, то печатается НЕФИСКАЛЬНЫЙ чек возврата. В противном случае выводится сообщение об ошибке.

Перед вводом цены или кода товара можно ввести его количество и нажать клавишу умножить «x».

Пример: возврат товара с кодом 2 в количестве 5 шт.

			ВЗ
5	00	x	2
			КОД

```

*****
***  ИНКОТЕКС  ***
*****
***** ВОЗВРАТ *****
#ХЛЕБНЫЙ
ХЛЕБ НИВА
2СК      5*12.50 =62.50-
ИТОГ      =62.50
    
```

Сумма возврата

```

~~~~~
16.02.08 10:40 ОП: 1
ЧЕК:00000013 НЕФИСКАЛЬН
КМ 12345678
ИНН 00001100000
ЭКЛЗ 2345678901
00000213 #354649
*****
** СПАСИБО ЗА ПОКУПКУ **
*****
    
```

### 3.15 Внесение в кассу/ выплата из кассы

Эти операции необходимы для:

- внесения денег в кассу в начале рабочего дня для выдачи сдачи;

– инкассации (выплаты из кассы).

При закрытом чеке нажмите клавишу «+» для внесения или «-» для выплаты. Наберите сумму и нажмите клавишу «ИТ». Будет напечатан соответствующий НЕФИСКАЛЬНЫЙ чек.

Если сумма выплаты больше содержимого регистра сменной выручки на дисплее выводится сообщение об ошибке и печать не производится.

Максимально возможное число разрядов при внесении/ выплате – 6 разрядов без точки или 8 – с точкой.

Пример1: внесение в кассу 678 руб.

				+		
6	7	8	00			
				ИТ		

```
*****
***  ИНКОТЕКС  ***
*****
ВНЕСЕНИЕ:      =678.00
-----
16.02.08  10:50  ОП: 1
ЧЕК:00000014  НЕФИСКАЛЬН
            ККМ 12345678
            ИНН 000011000000
            ЭКЛЗ 2345678901
*****
** СПАСИБО ЗА ПОКУПКУ **
*****
```

Сумма внесения

Документ нефискальный

Пример2: выплата из кассы 95.7 руб.

				-		
9	5	7	0			
				ИТ		

```
*****
***  ИНКОТЕКС  ***
*****
ВЫПЛАТА:      =95.70
-----
16.02.08  11:04  ОП: 1
ЧЕК:00000015  НЕФИСКАЛЬН
            ККМ 12345678
            ИНН 000011000000
            ЭКЛЗ 2345678901
*****
** СПАСИБО ЗА ПОКУПКУ **
*****
```

Сумма выплаты

### 3.16 Билетный режим

Для переключения работы ККМ в билетный режим необходимо выполнить следующее:

- включить режим работы 2 (P.РАБ = 2);
- установить опцию 5 в значение 1 (по умолчанию 0);
- запрограммировать коды услуг 1-9 с заданной секцией;
- запрограммировать соответствующие секции на прием услуг.

Пример1: программирование секции «1» на прием услуг и программирование кода услуг «5» с ценой «20» в секцию «1».

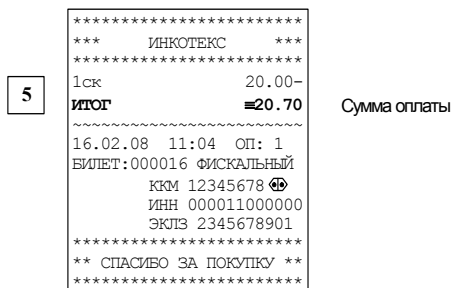
В режиме «ПР\_\_\_\_\_» выберите подрежим «-ПРГ СЕ». Далее последовательно нажмите клавиши «ПИ», «Х», «2», «ИТ», «С». Теперь секция «1» будет запрограммирована на прием услуг.

В режиме «ПР\_\_\_\_\_» выберите подрежим «-УСЛУГИ». Для ввода кода услуги нажмите клавиши «00» и «5». Далее последовательно нажмите клавиши «С», «5», «ИТ», «ИТ», «2», «0», «ИТ», «ИТ», «1», «ИТ», «ИТ».

После выполнения указанных действий в кассовом режиме для печати билета с одним из запрограммированных тарифов от 1 до 9 достаточно нажать соответствующую цифровую клавишу. Билет будет автоматически отпечатан.

**Внимание!** В билетном режиме вместо ЧЕК:номер печатается БИЛЕТ:номер (за исключением операций внесения/выплаты).

Пример2: оформление билета по коду услуг 5.



## 4 Режим «Программирование»

Вход в этот режим происходит из главного меню после ввода правильного шестизначного пароля «ПР\_\_\_\_\_» ( по умолчанию – 000000).

На индикаторе появится первая позиция подменю. Нажимая на клавиши «+», «-» и «ПИ», возможно просматривать следующие позиции подменю:

- «-ПРГ Д» - программирование даты;
- «-ПРГ ОП» - программирование системных опций;
- «-ПРГ СЕ» - программирование секций;

- «-ПРГ НЧ» - программирование заголовка чека (верхних строк клише);
- «-ПРГ ОЧ» - программирование окончания чека (нижних строк клише);
- «-ПРГ ПАР» - программирование паролей;
- «-Р.РАБ» - режим работы;
- «-ТОВАР» - программирование базы товаров;
- «-УСЛУГИ» - программирование базы услуг;
- «-НС» - программирование налоговых ставок;
- «-НГ» - программирование вариантов налогообложения;
- «-ПРГ ЗН?» - программирование заводского номера.

Для входа в выбранный подрежим нажмите клавишу «ИТ».

#### **4.1 Программирование даты**

В подрежиме «-ПРГ Д» нажмите клавишу «ИТ». На индикаторе появится приглашение к вводу даты в виде: «1=00.00.00».

С помощью цифровых клавиш Вы можете ввести текущую дату в виде: **ДД.ММ.ГГ** – соответственно две цифры даты, две цифры месяца и две последние цифры года.

Будьте внимательны при вводе даты: более раннюю дату запрограммировать нельзя. То есть введенная дата должна удовлетворять следующим требованиям:

- дата должна быть корректной;
- дата не может быть более ранней, чем дата последнего гашения (Z-отчет);
- дата не может быть более ранней, чем дата последней регистрации в фискальной памяти.

В случае неверной даты звучит сигнал ошибки.

Для сохранения даты, нажмите клавишу «ИТ». Новая дата будет сохранена в таймере реального времени.

При программировании даты отличающейся более чем на сутки, от имеющейся в машине, ввод даты необходимо подтвердить ее повторным вводом. Ввод даты машина подтверждает сообщением на индикаторе: «НОР». Для выхода из режима ввода даты нажмите любую клавишу.

Для выхода из этого режима без сохранения – клавишу «АН»

#### **4.2 Программирование системных опций**

Для адаптирования ККМ к конкретным условиям работы у пользователя предназначены 36 системных опций, программирование которых изменяет режимы работы ККМ.

В подрежиме «-ПРГ ОП» нажмите клавишу «ИТ». На индикаторе высветится сообщение «ОП N X», где N – номер опции, X – ее значе-

ние. Для изменения значения опции нажмите клавишу «ИТ», введите значение опции, подтвердите ввод нажатием клавиши «ИТ».

Перебор опций осуществляется клавишами «-» и «+». Для ускоренного задания номера опции нажмите клавишу «Х», введите цифровыми клавишами значение номера опции, подтвердите ввод нажатием клавиши «ИТ».

По клавише «ВЗ» значения опций устанавливаются по умолчанию. После нажатия клавиши «ВЗ» на индикаторе высветится сообщение «СБРОС?», подтверждение «ИТ» и отказ «С».

По клавише «АН» отключается текущая опция (устанавливается в 0), минимально допустимое значение которой больше нуля.

Для распечатки состояний опций необходимо нажать клавиши «00» + «7».

Для выбора шрифта имеется возможность получить образцы печати на всех шрифтах, для чего необходимо нажать клавишу «00» + «8».

Код номера шрифта «0» соответствует коду номера шрифта «3».

При распечатке таблицы системных опций строки с опциями, имеющими значения, отличные от значений по умолчанию, отмечаются символом «\*» (например: \*ОПЦ37 = 1).

При незакрытой смене опции №19 - №25, №31 - недоступны для перепрограммирования.

Активирована опция 18 – предустановленная яркость печати, не сбрасывается при выключении. Варьировать в пределах одного включения по прежнему можно из главного меню по нажатию кнопки 00.

**Внимание!** Опция 18, данная опция вступает в силу после повторного включения кассы.

Максимальное расхождение системной даты и даты ЭКЛЗ при программировании системной даты может быть отключено, для чего необходимо нажать клавишу «АН» при программировании опции 34.

При выходе из подрежима программирования опций по клавише «РЕ» формируется запрос на подтверждение сохранения произведенных изменений (сообщение на индикаторе: «ЗАП?»), который осуществляется нажатием клавиши «ИТ».

**Таблица опций**

№ опции	Интервал	Значение по умолчанию	Описание
1	0-3	0	Распечатка журнала продаж при закрытии смены 0 - не печатать 1 - печатать только итоговые суммы по чекам 2 – печатать подробно 3 – полные копии чеков
2	0-4	1	Номер секции по умолчанию 0 – секция не задана
3	0–10	3	Количество строк дополнительного прогона бумаги между чеками
4	0-10	1	Количество копий чека (повторных чеков) 0 - выключено
5	0-1	0	Режим билетной кассы 0 - обычный режим 1 – режим билетной кассы
6	0	0	Зарезервировано
7	0-1	1	Режим работы кассы 0 - обычный 1 – упрощенный (при оформлении покупки на индикаторе отображается сумма по чеку, а не стоимость текущей покупки)
8	0-1	1	Ввод с фиксированной точкой 0 - обычный ввод 1 – с фиксированной точкой(точку вводить не надо)
9	1–4	3	Системный шрифт
10	1–4	3	Шрифт клише в кассовом режиме
11	1–4	1	Шрифт наименования секции
12	1–7	7	Шрифт наименования товара
13	1–4	3	Шрифт печати чековых операций
14	1–5	4	Шрифт печати итога
15	1-4	1	Шрифт печати журнала продаж
16	1–5	3	Шрифт печати Z/X отчетов
17	6–8	6	Шрифт печати отчетов по товарам и услугам
18	0-5	0	Яркость печати (0 – значение по умолчанию равно 3)

19	0-1	0	Детализация в отчетах по кассе и по кассирам: 1 – отключена 0 – включена (печатаются аннуляции, скидки, надбавки)
20	0-1	0	Печать нулевого чека 0 – разрешена 1- запрещена
21	0	0	Зарезервирована
22	0	0	Зарезервировано
23	0	0	Зарезервировано
24	0	0	Зарезервировано
25	0-1	0	Ввод суммовых скидок/надбавок вручную: 1 – запрещены 0 – разрешены
26	0	0	Зарезервировано
27	0	0	Зарезервировано
28	0	0	Зарезервировано
29	0	0	Зарезервировано
30	0	0	Зарезервировано
31	0-1	0	Суммовые операции в режиме off-line: 1 – разрешены 0 – запрещены
32	0-1	0	Только суммовой возврат 1 – включен 0 – отключен
33	2-30	5	Максимальное расхождение системной даты с датой ЭКЛЗ, после превышения которого выдается предупреждение
34	5-99	10	Максимальное расхождение системной даты и даты ЭКЛЗ при программировании системной даты
35	0-1	0	Автоматическое выполнение Z-отчета по отделам после сменного Z-отчета 0 – не печатать 1 - печатать
36	0-1	0	Звуковой сигнал при каждом нажатии клавиш 0 - включен 1 - отключен
37	0-1	0	Ф-совместимый интерфейс главного меню 1 - включен 0 - отключен
38	0	0	Зарезервировано

Таблица опций приведена в [ПРИЛОЖЕНИИ 1](#).

### 4.3 Программирование секций

В подрежиме «-ПРГ СЕ» нажмите клавишу «ИТ». Вы войдете в режим выбора секций, и на дисплее появится сообщение «X. YYYYYY», где X – номер секции, YYYYYY – одно из трех возможных состояний секции:

- «tOBAР» - запрограммирована для оформления продаж;
- «УСЛУГИ» - запрограммирована для оформления услуг;
- «ЗАКР» - закрыта для приема платежей.

Всего предусмотрено 4 программируемых секции.

Переход по секциям осуществляется клавишами «+» и «-».

У каждой секции существуют следующие настраиваемые поля:

Поле	Индикация поля на дисплее	Допустимые значения
название секции (может отсутствовать)	HA3B= X	буквы и цифры (максимальная длина – 22 символа)
закрыта платежи по товарам платежи по услугам	3-T-Y	0-закрыта 1-товары 2-услуги
Налоговая ставка	HГ=X	от А до Е 0 – не задано
ограничение вводимой цены за единицу товара	Ц X.XX	от 0 до 9 999 9 или от 0 до 999 999.9 (999 999.99) для дробного значения 0 – нет ограничения по цене

В основном режиме работы все продажи оформляются в первую секцию и название первой секции, если оно запрограммировано, будет печататься один раз после заголовка чека. В расширенном режиме название секции будет печататься в чеке каждый раз при оформлении продажи. Назначения клавиш при вводе текстовой информации (название секции) смотрите в [ПРИЛОЖЕНИИ 3](#), коды символов – в [ПРИЛОЖЕНИИ 2](#).

ПРИМЕР: ввод названия первой секции - «ХЛЕБНЫЙ»

Необходимо войти в режим программирования и выбрать подрежим программирование секций ( -ПРГ СЕ). С помощью клавиши «ПИ» выбрать поле «00-0=» (первый символ названия секции) и далее последовательно нажать клавиши: «2», «1», «3», «ПИ», «2», «0», «3», «ПИ», «1», «9», «7»,



«ПИ», «1», «9», «3», «ПИ», «2», «0», «5», «ПИ», «2», «1», «9», «ПИ», «2», «0», «1», «ИТ».

Значение поля «Налоговая ставка» соответствует одной из налоговых ставок (подробнее см. п. 4.11. **Ошибка! Источник ссылки не найден.**).

Для ввода буквенного обозначения налоговых групп используется цифровая кодировка:

Обозначение налоговой ставки	A	B	C	D	E	0 (не задана)
Цифровой Код	1	2	3	4	5	0

При запрограммированной налоговой ставки в поле секции и при наличии налоговой ставки в записи из базы товаров в чеке используется вариант из базы.

При попытке продажи в секцию товара с ценой большей, чем указана в поле ограничения цены для этой секции, товар в нее продан не будет и на дисплее будет выдано сообщение: «Err 036».

Перебор полей секции осуществляется клавишей «ПИ».

Чтобы войти в режим редактирования поля, нажмите клавишу «x». Если вместо нее нажать любую цифровую клавишу, то Вы войдете в режим редактирования поля, причем будет введен символ, соответствующий этой цифровой клавише.

Если Вы ошиблись при вводе, нажмите клавишу «С».

Чтобы выйти из режима редактирования поля с сохранением введенного значения, нажмите клавишу «ИТ», без сохранения – клавишу «С».

Если в режиме выбора секций нажать клавиши:

-«00» и «7», то реквизиты всех секций будут распечатаны на ленте, например:

СОСТОЯНИЕ СЕКЦИЙ		
СЕКЦИЯ 1:	ТОВАРЫ	Номер секции и ее состояние (Товары)
ХЛЕБНЫЙ		Название секция
НГ	0	Налоговая группа на товары этой секции не указана
ОГР.Ц.:	0.00	Ограничение по цене за единицу товара
СЕКЦИЯ 2:	ТОВАРЫ	Номер секции и ее состояние (Товары)
<названия нет>		Название секции не имеет
НГ	0	
ОГР.Ц.:	0.00	
СЕКЦИЯ 3:	ЗАКРЫТА	Номер секции и ее состояние (закрыта)
СЕКЦИЯ 4:	УСЛУГИ	Номер секции и ее состояние (Услуги)
УСЛУГИ		
НГ	0	
ОГР.Ц.:	0.00	

#### 4.4 Программирование заголовка документа (верхних строк клише)

В машине имеется возможность запрограммировать индивидуальное клише, которое будет печататься в начале чека (6 строк) и в конце чека (6 строк).

Верхнее клише состоит из 6 строк из 24 или 32 знаков, в зависимости от выбранного Вами шрифта, в каждой – букв, цифр и др., что позволяет записать название торгового предприятия, фирмы, номера телефона и т.п. Каждый знак (буква, цифра) вводится при программировании клише.

При запрограммированных шрифтах от 1 до 5 (24 символа в строке) символы с 25 по 32 на печать не выводятся.

В подрежиме «-ПРГ НЧ» нажмите клавишу «ИТ». На индикаторе появится сообщение «Font= X», где X – текущий номер шрифта заголовка.

Цифровыми клавишами Вы можете изменить номер шрифта (от 1 до 8). Для выбора шрифта имеется возможность получить образцы печати на всех шрифтах, для чего необходимо нажать клавишу «00».

Нажмите клавишу «ИТ» для входа в режим ввода строк заголовка. На дисплее появится сообщение «НЧ-СтР N=YY», где N – номер вводимой строки заголовка, YY – количество введенных символов. Перебор строк осуществляется по клавишам «+» и «-». Выбрав номер строки для редактирования нажмите клавишу «X». Вы войдете в режим ее редактирования, в котором возможно ввести до 32-х символов. Назначения клавиш при вводе текстовой информации смотрите в [ПРИЛОЖЕНИИ 3](#), коды символов – в [ПРИЛОЖЕНИИ 2](#). Ввод символов (их кодов) аналогичен действиям при вводе наименований товаров.

После того, как строка введена, нажмите клавишу «ИТ» для подтверждения изменений. Вы возвратитесь в состояние выбора строк заголовка.

Если в режиме редактирования строки нажать клавиши «РЕ» и «ИТ», то все содержимое строки будет сброшено.

Если в состоянии выбора строки нажать клавиши «00» и «7», то заголовок будет распечатан на ленте, при этом незапрограммированные строки будут отображены пунктирной линией.

Для выхода из этого режима нажмите клавишу «РЕ» или «С». Реквизиты заголовка чека будут принудительно распечатаны на ленте, если в них вносились изменения или сменился шрифт, например:

*****	1-ая строка
*** ИНКОТЕКС ***	2-ая строка
*****	3-я строка
-----	4-ая строка не задана
-----	5-ая строка не задана
-----	6-ая строка не задана

#### 4.5 Программирование окончания документа (нижних строк клише)

В подрежиме «-ПРГ ОЧ» нажмите клавишу «ИТ». На индикаторе появится сообщение «Font= X», где X – текущий номер шрифта заголовка.

Дальнейшее программирование такое же, как и для заголовка чека.

#### 4.6 Программирование паролей

В подрежиме «-ПРГ ПАР» нажмите клавишу «ИТ». На дисплее появится сообщение «N 100000», где N – номер пароля, 100000 – значение пароля первого кассира по умолчанию.

Нажимая клавиши «+», «-», Вы поочередно получите возможность запрограммировать нижеприведенные пароли:

- пароли кассиров 1–4 (номера паролей 1-4)
- пароля Z-отчета (номер пароля 9)
- пароля X-отчета (номер пароля 10)
- пароля режима «ПРОГРАММИРОВАНИЕ» (номер пароля 12)
- пароля режима отчетов по ЭКЛЗ (номер пароля 13)

Таблицу паролей, установленных по умолчанию смотрите в [ПРИЛОЖЕНИИ 4](#).

Выбрав нужную позицию, нажмите клавишу «X» для входа в режим ввода пароля. Если вместо нее нажать любую цифровую клавишу, то Вы войдете в режим ввода пароля, причем будет введен этот символ.

Цифровыми клавишами задайте шестизначный пароль. Клавишей «С» можно очистить пароль.

Пароли кассиров обязательно должны различаться, т.е. два кассира не могут иметь одинаковые пароли. Если нажать не цифровую клавишу или для кассира ввести такой же пароль, как и пароль другого кассира, то звучит сигнал ошибки.

**Внимание!** Будьте внимательны при программировании паролей режимов. Если Вы забудете их, то для входа в эти режимы, Вам придется вызывать сервисника.

Если в режиме просмотра паролей нажать клавиши «00» и «7», то все пароли будут распечатаны на ленте, например:

ПАРОЛИ		
КАССИР 1	-100000	ПАРОЛЬ №1
КАССИР 2	-200000	ПАРОЛЬ №2
КАССИР 3	-300000	ПАРОЛЬ №3
КАССИР 4	-400000	ПАРОЛЬ №4
КАССИР 5	-500000	ПАРОЛЬ №5
КАССИР 6	-600000	ПАРОЛЬ №6 (ЗАРЕЗЕРВИРОВАНО)
КАССИР 7	-700000	ПАРОЛЬ №7 (ЗАРЕЗЕРВИРОВАНО)
КАССИР 8	-800000	ПАРОЛЬ №8 (ЗАРЕЗЕРВИРОВАНО)
Z-ОТЧЕТ	-000000	ПАРОЛЬ №9 (ЗАРЕЗЕРВИРОВАНО)
X-ОТЧЕТ	-000000	ПАРОЛЬ №10
СПРАВОЧНИКИ	-000000	ПАРОЛЬ №11 (ЗАРЕЗЕРВИРОВАНО)
ПРОГРАММИРОВАНИЕ	-000000	ПАРОЛЬ №12
ЭКЛЗ	-000000	ПАРОЛЬ №13

Пароли сервисного режима и налогового инспектора программируются в самих режимах.

#### 4.7 Режим работы

В подрежиме «-P.РАБ N» нажмите клавишу «ИТ», где N – признак режима работы. Машина может быть запрограммирована для работы в двух режимах:

Автономный – 0, OFF-LINE – 2.

Для перепрограммирования режима нажмите клавиши «ИТ», «X», после появления знака «=» перед цифрой, задайте режим нажатием цифровой клавиши, и нажмите клавишу «ИТОГ». После чего происходит форматирование памяти и проверка данных.

**Примечание:** Если при программировании режима работы нажать цифровую клавишу «1» (этот режим зарезервирован), то при входе в кассовый режим на индикаторе выдастся сообщение «РЕГ СЕГВ» и касса заблокируется. Необходимо выключить кассу и включить заново и ввести правильно режим работы.

#### 4.8 Ввод товара

База товаров и услуг совмещенная, расположена в одном и том же поле памяти, имеет объем 100 наименований.

Код товара и услуги не могут быть одинаковым. При программировании базы с клавиатуры ККМ и попытки запрограммировать товар (услугу) с уже имеющимся кодом услуги (товара), на дисплее высветится сообщение «ПОВ 1-0 =0». Из этой ситуации возможны два выхода: либо вводить новый номер кода товара (услуги), либо перепрограммировать имеющуюся в базе услугу (товар). Для перехода на ввод нового номера товара подтвердите индицируемый «0», для записи с уже имеющимся номером введите «1» и подтвердите ввод нажатием клавиши «ИТ».

В подрежиме «- tOBAР» нажмите клавишу «ИТ». На дисплее высветится первый товар из базы в виде: «КККК Х Y Z», где  
 ККК – четырехзначный код товара в базе.  
 Х – налоговая ставка.  
 Y – признак весовой товар - «0», или штучный товар - «1».  
 Z – признак блокировки данного товара. Если товар не заблокирован – «0», заблокирован для продажи – «1» .  
 Если база пуста, то на дисплее выводится сообщение «ПУСтО»  
 Товары в базе расположены в порядке увеличения их кода.

Нажимая клавишу «ПИ», Вы можете просматривать следующие поля товара:

Поле	Сообщение на дисплее
Наименование товара	«НАЗВ= N», где N – количество букв названия товара
Цена товара	«Ц XXXX.XX», где XXXX.XX – цена товара
Налоговая ставка	«НГ= X», где X – номер налоговой ставки
Секция	«СЕ= X», где X – номер секции
Штрих-код товара	«PLU= XXXXXX», где XXXXXX – последние шесть цифр штрих-код товара
Признак: весовой или штучный товар	«Ed 1-0 0», где 1– признак штучного товара, 0 – для весового
Блокировка товара	«ЗАБ 1-0 = 0», где 1 – признак заблокированного товара, 0 – для не разрешенного

Для редактирования поля наименования нажмите клавишу «X».

В режиме редактирования наименования на дисплее отображается сообщение: «XX-YY = », где XX – длина строки (количество символов в наименовании), YY – номер редактируемого символа.

Чтобы ввести символ в наименовании, Вы должны набрать его код (коды символов смотрите в [ПРИЛОЖЕНИИ 2](#)). Для подтверждения ввода символа надо нажать клавишу «ПИ». Если символа с таким кодом не существует, то после нажатия клавиши «ПИ» номер редактируемого символа не изменится. В режиме редактирования наименования клавиши «+» и «-» служат для перемещения по символам наименования. После ввода всех символов наименования подтвердите ввод нажатием клавиши «ИТ». Для выбора кода символа имеется возможность отпечатать таблицу кодов символов, для чего необходимо нажать клавиши «00» и «9» находясь в меню или подменю

**Внимание!** Если была хотя бы одна продажа выбранного товара, то Вы не сможете отредактировать этот товар (наименование и налоговую ставку), пока не проведете отчет по базе с гашением.

При вводе или редактировании значения налоговой ставки ввод осуществляется цифровыми клавишами от 1 до 5, что соответствует налоговым ставкам от А до Е. Если введено значение 0, то налогообложение для данного товара отсутствует.

После цифрового ввода налоговой ставки и подтверждения клавишей «ИТ» на месте введенной цифры отображается символ, обозначающий налоговую ставку.

Добавление товара в базу необходимо последовательно нажать клавиши «00» и «5».

Удаление товара из базы необходимо последовательно нажать клавиши «00» и «6».

Для удаления записи нажмите клавиши «00» и «6». На дисплее появится сообщение: «Уд 1-0=0». Для удаления записи нажмите клавишу «1», а затем клавишу «ИТОГ». Для отмены удаления нажмите клавишу «ИТОГ»: запись удалена не будет, т.к. в правом нижнем углу стоит ноль. При удалении записи на дисплее отобразится следующая по коду за ней запись, или предыдущая (если нет последующих).

Для добавления записи нажмите клавиши «00» и «5». На дисплее появится сообщение: «KOd = X», где X – первый свободный код товара, предлагаемый к вводу. Нажимая клавишу «С» и цифровые клавиши, Вы можете изменить этот код. Максимально допустимое количество цифр ввода – 3.

После задания кода нажмите клавишу «ИТ» для подтверждения. Максимально допустимый код товара –100.

Если товар с введенным кодом уже существует, то на дисплее отобразится сообщение «ПОВ 1-00», означающее следует ли новый товар записать поверх старого. Для записи нового товара поверх старого нажмите клавишу «1», а затем клавишу «ИТ». Для возврата назад нажмите клавишу «ИТ»: Вы вернетесь в режим ввода кода, и Вам снова будет предложен первый свободный код.

После ввода кода, Вам будет предложено ввести следующее поле товара – наименование. После его ввода нажмите клавишу «ИТ»: будет предложено ввести следующее поле, и так далее.

Поле	Допустимые значения
Наименование товара	До 32-х символов (букв, цифр). Наименование можно не задавать. Назначения клавиш при вводе текстовой информации смотрите в <a href="#">ПРИЛОЖЕНИИ 3</a> , коды символов – в <a href="#">ПРИЛОЖЕНИИ 2</a> .
Цена товара	До 8-ти символов (цифр) и точку. Таким образом, максимально допустимое значение– 999999 или 999999.99– для дробной цены.

Налоговая ставка	Буква от А до Е. При программировании задается цифрами от 1 до 5. Если введено значение 0, то налогообложение для данного товара отсутствует.
Секция	Число от 0 до 4. Если задано значение 0, то в «кассовом режиме» секцию для продажи этого товара надо будет указывать вручную.
Штрих-код товара	До 18-ти символов (цифр).
Признак: весовой или штучный товар	0 – весовой, 1 – штучный.
Блокировка товара	0 – не заблокирован, 1 – заблокирован.

После ввода всех полей, новый товар будет добавлен.

#### **4.9 Печать одного товара и всей базы**

В подрежиме «-ТОВАР» после нажатия клавиши «ИТ» на дисплее высветится первый товар из базы.

Клавиши «+» и «-» служат для перебора при просмотре товаров в базе.

Нажатие клавиши «КОД», а затем ввод номера кода товара – служит для поиска товара в базе.

Нажатие клавиши «ПВ» служит для вывода на печать текущего товара в базе.

Нажатие клавишей «00» и «7» служит для вывода на печать всех товаров базы.

Нажатие клавишей «00» и «9» служит для вывода на печать всех кодов символов.

Для поиска товара по коду нажмите клавишу «КОД». На дисплее будет отображено «КОД 0». Нажимая цифровые клавиши, ведите код товара или штрих-код и нажмите клавишу «ИТОГ». Если Вы введете меньше 4-х символов, то будет осуществлен поиск товара по коду, если больше 4-х – по штрих-коду. Если товар с таким кодом существует, то он отобразится на дисплее в виде «КККК X Y Z», если нет – то через незначительное время прозвучит звуковой сигнал об ошибке (товар не найден), и на дисплее отобразится товар, который был до поиска.

Назначения клавиш при вводе текстовой информации приведены в [ПРИЛОЖЕНИИ 3](#), коды символов – в [ПРИЛОЖЕНИИ 2](#).

#### **4.10 Ввод услуг**

В подрежиме «-УСЛУГИ» нажмите клавишу «ИТ». На дисплее высветится первая услуга из базы в виде: «ККК X Z», где

ККК – трехзначный код услуги в базе.

X – налоговая ставка.

Z – признак блокировки данной услуги. Если услуга не заблокирована – «0», заблокирована – «1» .

Если база пуста, то на дисплее выводится сообщение «ПУСтО»

Услуги в базе расположены в порядке увеличения их кода.

Дальнейшая работа с базой услуг (добавление, удаление, поиск и печать) такая же, как и для базы товаров.

**В отличие от товара, у услуги отсутствуют поля штрих-код и признак (весовой/штучный).**

#### **4.11 Ввод налоговых ставок.**

В базе существует 5 налоговых ставок, каждую из которых можно запрограммировать. **По-умолчанию ни одна ставка не определена.**

В подрежиме «-НС» нажмите клавишу «ИТ». На дисплее высветится первая ставка из базы в виде: «X. Y CC.СC°», где

X – цифровой номер ставки. Всего в базе предусмотрено пять налоговых ставок с номерами 1, 2, 3, 4, 5.

Y – признак налога: выделяемый - 1, начисляемый – 0.

СC.СC – процентная ставка налога.

Если данный налог не задан, то на дисплее выводится сообщение: «N НЕ ОП», где N – цифровой номер налога.

Клавишами «+» и «-» можно перемещаться по налогам в базе.

Клавишей «ПИ», Вы можете просматривать следующие поля налога:

Поле	Сообщение на дисплее
Наименование налога	«НАЗВ= N», где N – число символов в имени налога. Максимальная длина наименования – 12 символов. По умолчанию устанавливаются названия налогов: «НАЛОГ N», с N равным от 1 до 5
Признак: выделяемый, или начисляемый налог.	«В-Н 1-0= 0», где 1 - для выделяемого налога, 0 – для начисляемого.
Процентная ставка налога	«Ст° = СC.СC», где СC.СC – значение процентной ставки.

Для редактирования поля, нажмите клавишу умножить «x». Если вместо нее нажать любую цифровую клавишу, то Вы войдете в режим редактирования выбранного поля, причем будет введен символ, соответствующий этой клавише.

Назначения клавиш при вводе текстовой информации смотрите в [ПРИЛОЖЕНИИ 3](#), коды символов – в [ПРИЛОЖЕНИИ 2](#). После задания поля нажмите клавишу «ИТ» для подтверждения. При задании ставки налога равной 0 налог сбрасывается.



Если в режиме выбора налога нажать клавиши «00» и «7», то база налогов будет распечатана на ленте, например:

~~~~~ БАЗА НАЛОГОВ ~~~~~		
НАЛОГ 1:	НДС ВЫД.	20.00%
НАЛОГ 2:	НСП НАЧ.	5.00%
НАЛОГ 3:	НАЛОГЗ НАЧ.	10.00%
НАЛОГ 4:	НЕ ОПРЕДЕЛЕН	
НАЛОГ 5:	НЕ ОПРЕДЕЛЕН	
~~~~~		
16.03.04 11:28		
ККМ 12345678 <b>Ⓢ</b>		
ИНН 000011000000		
ЭКЛЗ 2345678901		
*****		

НДС – название налога  
ВЫД. – выделяемый налог, ставка – 20%  
НСП – название налога  
НАЧ. – начисляемый налог, ставка – 5%  
Налог без названия  
НАЧ. – начисляемый налог, ставка – 10%  
Налог не определен  
Налог не определен

#### 4.12 Ввод налоговых групп

Всего можно задать 5 налоговых групп. При их задании будут использоваться налоговые ставки из справочника налогов. Так что перед заданием налоговых групп, Вы должны заполнить справочник налогов (см. п. **Ошибка! Источник ссылки не найден. Ошибка! Источник ссылки не найден.ых ставок**).

**Налоговая группа** (НГ) – это совокупность из нескольких налогов с указанием правила (алгоритма) их вычисления. НГ может состоять и из одного налога. Максимум он может состоять из 3-х налоговых ставок (налогов). Налоговые группы обозначаются буквами: А, В, С, D, Е.

В режиме «-НГ» нажмите клавишу «ИТ». На дисплее высветится первый налог из базы в виде: «А. = X X X», где X X X – позиции НГ. На каждой из трех позиции НГ может быть указан номер налоговой ставки (1, 2, 3, 4, 5) из базы налогов (если она запрограммирована в базе). Если ставка не указана, то на этой позиции стоит ноль, например: «А. = 1 2 0».

Смещение указателя вводимого налога (знак «=» перед позицией) осуществляется по нажатию клавиши «ПИ», а затем вводится номер налоговой ставки, либо 0, если эта налоговая ставка не нужна.

Для позиций 2–3 задается алгоритм вычисления суммы налога по ставке (налогу) на выбранной позиции следующим образом.

Перед второй позицией устанавливается указатель «=» и нажимается клавиша «X». На индикаторе появляется сообщение « =0». Подтверждение значения этой опции нажатием клавиши «ИТ» будет означать, что сумма налога второй позиции будет рассчитана без учета налога по первой позиции. Введение 1 и ее подтверждение будет означать, что

сумма налога второй позиции буде рассчитана с учетом налога по первой позиции.

Перед третьей позицией устанавливается указатель «=» и нажимается клавиша «X». На индикаторе появляется сообщение « =0 0 ».

Эти две опции являются признаками какие налоги учитывать или нет при расчете суммы третьего налога.

Первая опция = 0 означает, что налог по первой позиции не учитывается при расчете суммы третьего налога, =1 – что учитывается.

Вторая опция = 0 означает, что налог по второй позиции не учитывается при расчете суммы третьего налога, =1 – что учитывается.

Ввод этих двух позиций осуществляется последовательным нажатием цифровых клавиш (0 и 1) и подтверждается нажатием клавиши «ИТ».

**Рассмотрим пример:** В базе налогов запрограммированы следующие налоговые ставки:

1 – начисляемый налог, 18% (позиция 1);

2 – начисляемый налог, 5% (позиция 2);

3 – начисляемый налог, 20% (позиция 3).

При продаже товара ценой 100 руб., налоги по которому берутся по НГ А, стоимость покупки рассчитывается следующим образом:

1. Сумма по налогу 1:  $(\text{Цена} * \text{ставка налога 1}) / 100 = (100 * 18) / 100 = 18$  руб.
2. Сумма по налогу 2:  $((\text{Цена} + \text{Сумма по налогу 1}) * \text{ставка налога 2}) / 100 = ((100 + 18) * 5) / 100 = 5,90$  руб.
3. Сумма по налогу 3:  $((\text{Цена} + \text{Сумма по налогу 2}) * \text{ставка налога 3}) / 100 = ((100 + 5,90) * 20) / 100 = 21,18$  руб.
4. Итоговая стоимость покупки = Цена + Сумма по налогу 1+ Сумма по налогу 2+ Сумма по налогу 3=  $100 + 18 + 5,90 + 21,18 = 145,08$ .

Позиции НГ перебираются клавишей «ПИ». Перед выбранной позицией отображается символ «=». Налог позиции задается клавишами 0–5 (0 – налога на данной позиции нет). Если установить в "0" налоговую ставку на позициях 1 или 2, то последующие позиции(я) также автоматически сбросятся в "0". В НГ на позициях налогов можно задать только запрограммированные в данный момент в справочнике налогов налоговые ставки. При попытке задания налога, которого нет в справочнике налогов, раздается звуковой сигнал об ошибке.

Для редактирования алгоритмов вычисления налогов позиций 2-3 сначала выбирается позиция налога клавишей «ПИ», а затем после нажатия клавиши «x», когда мигающий курсор окажется в нижней строке, последовательным нажатием клавиш «1» или «0» устанавливаются нужные значения.

Для подтверждения нажмите клавишу «ИТОГ», для отмены введенных значений – клавишу «С».

Клавишами «+» и «-» можно перемещаться по налоговым группам.

Если в режиме выбора варианта налогообложения нажать клавиши «00» и «7», то все варианты налогообложения будут распечатаны на ленте, например:

```
~~~~~
      НАЛОГОВЫЕ ГРУППЫ
~~~~~
НГ А:
ПОЗИЦИЯ1 - НАЛОГ 1
ПОЗИЦИЯ2 - НАЛОГ 2
  ВКЛ ПОЗ.: 1
ПОЗИЦИЯ3 - НАЛОГ 3
  ВКЛ ПОЗ.: 2
НГ В:
ПОЗИЦИЯ1 - НАЛОГ 2
ПОЗИЦИЯ2 -----
ПОЗИЦИЯ3 -----
НГ С:
ПОЗИЦИЯ1 - НАЛОГ 3
ПОЗИЦИЯ2 -----
ПОЗИЦИЯ3 -----
НГ D:      НЕ ОПРЕДЕЛЕН
НГ E:      НЕ ОПРЕДЕЛЕН
~~~~~
      16.03.04   11:28
      ККМ 12345678
      ИНН 000011000000
      ЭКЛЗ 2345678901
      *****
```

Включая позицию 1, т.е. налог 2 рассчитан с учетом налога 1

Включая позицию 2, т.е. налог 3 рассчитан с учетом налога 2

НГ В – это налог 2

НГ С – это налог 3

#### 4.13 Заводской номер

Заводской номер программируется один раз на заводе-изготовителе и изменить его нельзя. Чтобы увидеть заводской номер Вашей кассы выберите режим «-ПРГ ЗН?» и нажмите клавишу «ИТ». На индикаторе появится значение заводского номера. Знаки вопроса вместо пароля индицируются при отсутствии номера ККМ в фискальной памяти, это возможно при смене фискальной памяти в процессе ремонта.

### 5 Режим «ОСГ» (Z-отчеты)

Z-отчеты – это отчеты с гашением.

Вход в этот режим происходит из главного меню после ввода правильного шестизначного пароля «ОГ\_ \_ \_ \_ \_» и нажатия клавиши «ИТ» (по умолчанию – 000000).

На дисплее появится сообщение «-ОСГ1». Нажимая клавиши «+» и «-», Вы будете просматривать следующие позиции:

- «-ОСГ1» - сменный отчет
- «-ОСГ2» - отчет по кассирам
- «-ОСГ3» - отчет по отделам
- «-ОСГ4» - отчет по товарам
- «-ОСГ5» - отчет по услугам

Для печати выбранного отчета нажмите клавишу «ИТ».

Для закрытия смены используют сменный отчет.

- Замечания:*
1. Если смена не закрыта, то Вы не сможете получить Z-отчеты по кассирам и по отделам. На дисплее будет выдано сообщение: «ПРОВ ОСГ», т.е. необходимо закрыть смену!».
  2. Отчеты по кассирам и отделам по окончании смены производить не обязательно. При этом следует иметь в виду, что в итог последующего гашения войдут все суммы ранее не погашенных смен.
  3. Состояние смены (открыта или закрыта) не влияет на Z-отчеты (гашение) по товарам и по услугам.

При снятии сменного отчета может быть выполнена распечатка журнала продаж. Распечатка журнала продаж определяется значением опции

1: 0 – не печатать журнал,

1 – печатать только итоговые суммы,

2 – подробная печать журнала продаж,

3 – полные копии чеков, без заголовков чека и наименований товаров.

Если значение опции 1 отлично от 0, то после печать журнала продаж на дисплее отобразится «ПЕРЕПЕЧ?». Нажмите клавишу «ПВ» чтобы повторить печать журнала продаж. Чтобы отказаться от повторной печати журнала продаж необходимо нажать клавишу «ИТ».

При проведении сменного отчета в итоговую сумму включены итоговые суммы по товарам и услугам. При необходимости их посменного выделения следует проводить отчет с гашением по секциям.

В отчетах кроме сменного итога, присутствует итог с накоплением от предыдущих смен, который называется «ГРОСС-ИТОГ». При проведении фискализации или перерегистрации ККМ значение ГРОСС-ИТОГА сбрасывается в 0.

В случае аварийного отключения при последующем продолжении печати отчета по кассе значения счетчиков чеков (проведенных, аннулированных и повторных) могут быть обнулены.

В случае несовпадения значений итоговых сумм за смену, накопленных кассой и ЭКЛЗ, при закрытии смены в сменном Z-отчете суммы выводятся из ЭКЛЗ, а значения счетчиков чеков (проведенных, аннулированных и повторных) обнуляются.

Перед проведением сменного отчета проверяется состояние ЭКЛЗ, и если в ЭКЛЗ остается мало свободной памяти, то на печать выводится сообщение:

**ВНИМАНИЕ! ЭКЛЗ  
БЛИЗКА К ЗАПОЛНЕНИЮ!**

После окончания сменного отчета в случае, если в блоке фискальной памяти остается места меньше, чем для 30 сменных отчетов, то на печать выводится сообщение:

\*\*\*ВНИМАНИЕ!\*\*\*

В ФП ОСТАЛОСЬ ХХ ГАШ

где ХХ - количество оставшихся свободных гашений.

Примеры Z-отчетов смотрите в [ПРИЛОЖЕНИИ 5](#).

## 6 Режим «ОБГ» (X-отчеты)

X-отчеты – это отчеты без гашения.

Вход в этот режим происходит из главного меню после ввода правильного шестизначного пароля «ОБ\_ \_ \_ \_ \_ \_» и нажатия клавиши «ИТ» (по умолчанию – 000000).

На дисплее появится сообщение «-ОБГ1». Нажимая клавиши «+» и «-», Вы будите просматривать следующие позиции:

- «-ОБГ1» - сменный отчет
- «-ОБГ2» - отчет по кассирам
- «-ОБГ3» - отчет по отделам
- «-ОБГ4» - отчет по товарам (в режиме OFF-LINE)
- «-ОБГ5» - отчет по услугам (в режиме OFF-LINE)
- «-ОБГ6» - почасовой отчет
- «-EL ЧЕ?» - отчет по ЭКЛЗ по номеру документа
- «-EL ЛЕН?» - отчет по ЭКЛЗ контрольной ленты по номеру смены
- «-EL УС?» - отчет по ЭКЛЗ по итогам смены

После выбора подрежима для печати выбранного отчета нажмите клавишу «ИТ».

После запуска подрежима «-EL ЧЕ?» необходимо ввести номер КПК чека, формируемый в ЭКЛЗ и подтвердить ввод клавишей «ИТ».

После запуска подрежима «-EL ЛЕН?» необходимо ввести номер смены и подтвердить ввод клавишей «ИТ». Для получения распечатки контрольной ленты текущей смены (незакрытой) необходимо ввести номер предыдущей закрытой смены, увеличенный на единицу.

После запуска подрежима «-EL УС?» необходимо ввести номер смены и подтвердить ввод клавишей «ИТ». Для получения распечатки по итогам текущей смены (незакрытой) необходимо ввести номер предыдущей закрытой смены, увеличенный на единицу.

Примеры X-отчетов смотрите в [ПРИЛОЖЕНИИ 6](#).

## 7 Режим «EL» (отчеты по ЭКЛЗ)

Вход в этот режим происходит из главного меню после ввода правильного шестизначного пароля «EL\_ \_ \_ \_ \_» и нажатия клавиши «ИТ» (по умолчанию – 000000).

На дисплее появится сообщение «-EL ЧЕ?». Нажимая клавиши «+» и «-», Вы будите просматривать следующие позиции:

- «-EL ЧЕ?» - отчет по ЭКЛЗ по номеру документа
- «-EL ЛЕН?» - отчет по ЭКЛЗ контрольной ленты по номеру смены
- «-EL УС?» - отчет по ЭКЛЗ по итогам смены
- «-ELC Но?» - отчет по ЭКЛЗ по номерам смен (краткий/полный)
- «-ELC d?» - отчет по ЭКЛЗ по датам (краткий/полный)
- «-РЕГ EL» - активизация ЭКЛЗ
- «-З AP EL» - закрытие архива ЭКЛЗ

Для печати выбранного отчета нажмите клавишу «ИТ».

После запуска подрежима «-EL ЧЕ?» необходимо ввести номер КПК чека, формируемый в ЭКЛЗ и подтвердить ввод клавишей «ИТ».

После запуска подрежима «-EL ЛЕН?» необходимо ввести номер смены и подтвердить ввод клавишей «ИТ». Для получения распечатки контрольной ленты текущей смены (незакрытой) необходимо ввести номер предыдущей закрытой смены, увеличенный на единицу.

После запуска подрежима «-EL УС?» необходимо ввести номер смены и подтвердить ввод клавишей «ИТ». Для получения распечатки по итогам текущей смены (незакрытой) необходимо ввести номер предыдущей закрытой смены, увеличенный на единицу.

После запуска подрежима «-ELC Но?» на индикаторе появится приглашение к вводу номера начальной смены «С 0»; ввод номера начальной смены подтверждается нажатием клавиши «ИТ».

Затем при появлении приглашения к вводу номера конечной смены «ПО 0»; вводится номер конечной смены и подтверждается нажатием клавиши «ИТ». При индикации сообщения «ПО-СО?» существует выбор вида отчета краткий или полный. Для задания печати краткого отчета необходимо нажать клавишу «ПИ», для задания полного – «ИТ».

После запуска подрежима «-ELC d?» на индикаторе появится приглашение к вводу начальной даты «d1 00.00.00»; ввод подтверждается нажатием клавиши «ИТ».

Затем при появлении приглашения к вводу конечной даты «d2 00.00.00»; вводится конечная дата и подтверждается нажатием клавиши «ИТ». При индикации сообщения «ПО-СО?» существует выбор вида отчета краткий или полный. Для задания печати краткого отчета необходимо нажать клавишу «ПИ», для задания полного – «ИТ».

Для активизации ЭКЛЗ в подрежиме «-РЕГ EL» нажмите клавишу «ИТ».

Проверьте на распечатке правильность фиксируемых параметров и подтвердите нажатием клавиши «З», либо уточните параметры, предварительно нажав клавишу «С». После записи параметров производится распечатка отчета по активизации ЭКЛЗ.

На ленте распечатается отчет об активизации ЭКЛЗ.

Для закрытия архива ЭКЛЗ в подрежиме «-3 AP EL» нажмите клавишу «ИТ».

На бумажной ленте будет напечатано: «Архив ЭКЛЗ закрыт!». Для выхода из режима нажмите клавишу «С».

### **ВНИМАНИЕ!**

1. Перед запуском распечатки полных отчетов по ЭКЛЗ и ФП с большим количеством смен проверьте наличие полного рулона бумаги. Аккумулятор при этом должен быть заряжен (индикатор зарядного устройства должен светиться зеленым цветом).

2. С помощью опции 33 программируется максимально допустимое расхождение между текущей системной датой и датой последней записи в ЭКЛЗ. Программируемое значение может быть в диапазоне от 2 до 60 (по умолчанию 7). При входе в кассовый режим или режим отчетов с гашением вычисляется разница между текущей системной датой и датой последней записи в ЭКЛЗ, и в случае превышения полученной разницы запрограммированного значения опции выдает «Err 011». Нажмите клавишу «ИТ» на дисплее отобразится текущая системная дата. Нажатием клавиши «ПИ» можно подтвердить эту дату. Если требуется изменить текущую системную дату, нужно нажать клавишу «Х». В последнем случае в качестве даты по умолчанию будет предложена дата ЭКЛЗ. Вновь устанавливаемая дата должна быть больше даты из ЭКЛЗ! После ввода новой даты нажмите клавишу «ИТ».

3. С помощью опции 34 задается максимально возможное значение отличия системной даты от даты ЭКЛЗ, в пределах 5-99 дней (по умолчанию 10). Запрограммировать системную дату, отличающуюся от даты ЭКЛЗ на большее количество дней, чем задано опцией 34, НЕВОЗМОЖНО!

Примеры отчетов по ЭКЛЗ смотрите в [ПРИЛОЖЕНИИ 8](#)

## 8 Сервисный режим

Сервисный режим предназначен для создания режимов обеспечивающих сервисное обслуживание и проверку основных узлов машины. Вход в этот режим реализован по паролю, программирование которого осуществляется в самом режиме специалистом сервисной организации (далее – специалист) при вводе машины в эксплуатацию.

Вход в этот режим происходит из главного меню после ввода правильного шестизначного пароля «CP\_ \_ \_ \_ \_ \_» и нажатия клавиши «ИТ» (по умолчанию – 000000).

На дисплее появится сообщение «-С.ОП». Нажимая клавиши «+» и «-», Вы будите просматривать следующие позиции:

- «-С.ОП» - сервисная опция
- «-ПРГ. ПАР» - программирование пароля специалиста
- «-ПРОГОН» - тест технологического прогона
- «-УС ВВОд» - тест клавиатуры
- «-ПРОВ ПУ» - тест печатающего устройства
- «-ПРОВ НП» - тест фискальной памяти
- «-ПРОВ EL» - тест ЭКЛЗ

Для проведения тестов, необходимо подключить к ККМ технологическую заглушку, схема которой приведена в [ПРИЛОЖЕНИИ 10](#). При включении питания ККМ светодиод заглушки должен засветиться.

**8.1 Пароль специалиста.** Пароль доступа в сервисный режим. Может принимать значения от 000000 до 999999, по умолчанию – 000000. Программируется аналогично паролям в других режимах.

**8.2 Тест клавиатуры** - тест работоспособности клавиатуры.

После нажатия клавиши «ИТ» в подрежиме «УС ВВОДА» машина переходит в режим ожидания нажатия клавиш. На дисплее появляется сообщение: « X – Y » где X – количество подряд нажатых клавиш, начиная с «С» (не изменяется, если клавиши нажимаются не по порядку), Y – код текущей нажатой клавиши.

Для проверки работоспособности клавиатуры нажмите последовательно все клавиши клавиатуры (в порядке слева направо, сверху вниз). Если клавиатура исправна, то после прохождения теста автоматически произойдет выход из данного режима.

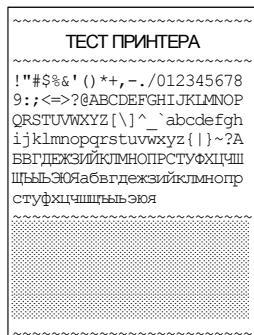
Если клавиатура не исправна или клавиша дает неверный код, то количество подряд нажатых клавиш не увеличивается, и Вы не сможете завершить тест. В этом случае необходимо вызвать специалиста по ремонту машин.



Для того чтобы прервать тест нажмите последовательно клавиши «С» и «РЕ».

### 8.3 Тест принтера – тест работоспособности принтера.

После нажатия клавиши «ИТ» в подрежиме «-ПРОВ ПУ», в случае правильной работы печатающего устройства на чековой ленте будет распечатаны следующие символы:



### 8.4 Тест ФП - тест работоспособности фискальной памяти.

После нажатия клавиши «ИТ» в подрежиме «-ПРОВ НП» ККМ переходит в автоматическое тестирование с распечаткой результатов проверки. На дисплее будут отображаться сообщения о действиях ККМ. Ниже представлен пример распечатки теста ФП при незафискализированной машине.

Тест ФП	Не Фискальная!			Тест фискальной памяти, ККМ не фискальная
	Всего	Своб	Повр	Кол-во выполненных, свободных, поврежденных:
Рег:	0	5	0	фискализации и перерегистраций;
Акт:	0	30		активизаций ЭКЛЗ;
Отч:	0	2000	0	сменных отчетов.

В случае какого-либо сбоя на индикаторе высветится сообщение об ошибке.

После успешного завершения теста на дисплее будет выведено сообщение: «НОР». Нажмите клавишу «ИТ» для завершения.

### 8.5 Тест ЭКЛЗ – тест работоспособности ЭКЛЗ

После нажатия клавиши «ИТ» в подрежиме «-ПРОВ EL» ККМ переходит в автоматическое тестирование с распечаткой результатов проверки. Ниже представлен пример распечатки теста ЭКЛЗ.

```

-----
ЭКЛЗ          0237246538
Тест архива   Успешно!
i=1 - архив  открыт   ДА
f=1 - активизирована ДА
a=0 - неиспр. ошибка НЕГ
s=0 - открыта смена  НЕГ
d=0 - откр. документ НЕГ

МЕРКУРИЙ-115К
ККМ          12345678
ИНН 462345678901
ЭКЛЗ 0237246538
ИТОГ АКТИВИЗАЦИИ
13/12/04 12:14
ЗАКР.СМЕНЫ 0012
РЕГ 002345678901
00000307 #053662
-----

```

## 8.6 Прогон

Данный подрежим обеспечивает циклическую проверку функционирования узлов машины с автоматической распечаткой результатов тестирования. Он может быть использован для проверки работы машины после ремонта.

Этот подрежим позволяет автоматически в цикле осуществить тестовую проверку ПЗУ, оперативной памяти, печатающего устройства, индикации, фискальной памяти.

После нажатия клавиши «ИТ» Вам предложено будет ввести период: «ПЕРИОд 0» от 2 до 240 минут. После ввода периода нажмите клавишу «ИТ».

Вам предложено будет ввести количество циклов прогона: «ВСЕГО 0» от 1 до 250, после чего Вы должны будете нажать клавишу «ИТ».

Если вместо клавиши «ИТОГ» нажать клавишу «Х», то при печати результатов прогона количество отпечатанных тестов печатающего устройства в одном цикле составит 10.

ККМ переходит в автоматическое тестирование по циклам, с распечаткой результатов проверки. На дисплее будут отображаться сообщения о действиях ККМ.

При прохождении тестов ФП и ЗУ индицируется сообщение «РАБ...», в это время прервать работу теста можно лишь выключением питания. В остальное время на индикаторах выводится бегущая строка цифр, в это время прервать работу теста можно нажатием клавиши «РЕЖ».

Ниже представлен пример распечатки технологического теста.

```

~~~~~
ТЕХНОЛОГИЧЕСКИЙ ТЕСТ
~~~~~
ЦИКЛ 1      03.06.04 15:17
Тест ФП     Не Фискальная!
~~~~~
                Всего|Своб|Повр
~~~~~
Reg:        0   5   0
Акт:        0  30   0
Отч:        0 2000  0
~~~~~
                ТЕСТ ПРИНТЕРА
~~~~~
                [шум]
~~~~~
ЦИКЛ 2      03.06.04 15:22
Тест ФП     Не Фискальная!
~~~~~
                Всего|Своб|Повр
~~~~~
Reg:        0   5   0
Акт:        0  30   0
Отч:        0 2000  0
~~~~~
                ТЕСТ ПРИНТЕРА
~~~~~
                [шум]
~~~~~
ТЕСТ ЗАВЕРШЕН
~~~~~
                03.06.04 15:27
                ККМ 12345678
                ИНН
                ЭКЛЗ
                *****

```

Номер цикла, дата и время начала теста  
Тест фискальной памяти, ККМ не фискальная

Количество выполненных, свободных, поврежденных:  
регистраций (0 - выполнено, 5 - свободно);  
активизаций ЭКЛЗ (0 - выполнено, 30 - свободно)  
сменных отчетов (0 отчетов снято).

Тест принтера

Дата и время завершения теста  
Заводской номер ККМ

Вид номера ЭКЛЗ не фискальной ККМ

**ПРИЛОЖЕНИЕ 1**  
**Таблица опций**

№ опции	Интервал	Значение по умолчанию	Описание
1	0-3	0	Распечатка журнала продаж при закрытии смены 0 - не печатать 1 - печатать только итоговые суммы по чекам 2 – печатать подробно 3 – полные копии чеков
2	0-4	1	Номер секции по умолчанию 0 – секция не задана
3	0–10	3	Количество строк дополнительного прогона бумаги между чеками
4	0-10	1	Количество копий чека (повторных чеков) 0 - выключено
5	0-1	0	Режим билетной кассы 0 - обычный режим 1 – режим билетной кассы
6	0	0	Зарезервировано
7	0-1	1	Режим работы кассы 0 - обычный 1 – упрощенный (при оформлении покупки на индикаторе отображается сумма по чеку, а не стоимость текущей покупки)
8	0-1	1	Ввод с фиксированной точкой 0 - обычный ввод 1 – с фиксированной точкой(точку вводить не надо)
9	1–4	3	Системный шрифт
10	1–4	3	Шрифт клише в кассовом режиме
11	1–4	1	Шрифт наименования секции
12	1–7	7	Шрифт наименования товара
13	1–4	3	Шрифт печати чековых операций
14	1–5	4	Шрифт печати итога
15	1-4	1	Шрифт печати журнала продаж
16	1–5	3	Шрифт печати Z/X отчетов
17	6–8	6	Шрифт печати отчетов по товарам и услугам
18	0-5	0	Яркость печати (0 – значение по умолчанию равно 3)

19	0-1	0	Детализация в отчетах по кассе и по кассирам: 1 – отключена 0 – включена (печатаются аннуляции, скидки, надбавки)
20	0-1	0	Печать нулевого чека 0 – разрешена 1- запрещена
21	0	0	Зарезервирована
22	0	0	Зарезервировано
23	0	0	Зарезервировано
24	0	0	Зарезервировано
25	0-1	0	Ввод суммовых скидок/надбавок вручную: 1 – запрещены 0 – разрешены
26	0	0	Зарезервировано
27	0	0	Зарезервировано
28	0	0	Зарезервировано
29	0	0	Зарезервировано
30	0	0	Зарезервировано
31	0-1	0	Суммовые операции в режиме off-line: 1 – разрешены 0 – запрещены
32	0-1	0	Только суммовой возврат 1 – включен 0 – отключен
33	2-30	5	Максимальное расхождение системной даты с датой ЭКЛЗ, после превышения которого выдается предупреждение
34	5-99	10	Максимальное расхождение системной даты и даты ЭКЛЗ при программировании системной даты
35	0-1	0	Автоматическое выполнение Z-отчета по отделам после сменного Z-отчета 0 – не печатать 1 - печатать
36	0-1	0	Звуковой сигнал при каждом нажатии клавиш 0 - включен 1 - отключен
37	0-1	0	Ф-совместимый интерфейс главного меню 1 - включен 0 - отключен
38	0	0	Зарезервировано

**ПРИЛОЖЕНИЕ 2**  
**Работа с текстовой информацией**  
**Коды символов**

32	!	"	#	\$	%	&	'	(	)	*	+	,	-	.
33	34	35	36	37	38	39	40	41	42	43	44	45	46	
/	0	1	2	3	4	5	6	7	8	9	:	;	<	=
47	48	49	50	51	52	53	54	55	56	57	58	59	60	61
>	?	@	A	B	C	D	E	F	G	H	I	J	K	L
62	63	64	65	66	67	68	69	70	71	72	73	74	75	76
M	N	O	P	Q	R	S	T	U	V	W	X	Y	Z	[
77	78	79	80	81	82	83	84	85	86	87	88	89	90	91
\	]	^	_	`	a	b	c	d	e	f	g	h	i	j
92	93	94	95	96	97	98	99	100	101	102	103	104	105	106
k	l	m	n	o	p	q	r	s	t	u	v	w	x	y
107	108	109	110	111	112	113	114	115	116	117	118	119	120	121
z	А	Б	В	Г	Д	Е	Ж	З	И	Й	К	Л	М	Н
122	192	193	194	195	196	197	198	199	200	201	202	203	204	205
О	П	Р	С	Т	У	Ф	Х	Ц	Ч	Ш	Щ	Ъ	Ы	Ь
206	207	208	209	210	211	212	213	214	215	216	217	218	219	220
Э	Ю	Я	а	б	в	г	д	е	ж	з	и	й	к	л
221	222	223	224	225	226	227	228	229	230	231	232	233	234	235
М	Н	О	П	Р	С	Т	У	Ф	Х	Ц	Ч	Ш	Щ	Ъ
236	237	238	239	240	241	242	243	244	245	246	247	248	249	250
Ы	Ь	Э	Ю	Я										
251	252	253	254	255										

**Раскладка клавиатуры**

7	8	9	ПВ	↑	РЕ
4	5	6	ВЗ	АН	С
1	2	3	+	-	ПИ
0	00	.	Х	КОД	ИТ



## ПРИЛОЖЕНИЕ 3 Назначения клавиш

### 1. Клавиши, используемые в кассовом режиме

Клавиша	Описание
РЕ	Выбор другого режима (только при закрытом чеке)
АН	Аннулирование
С	Обнуление набранного числа; также снимает блокировки при ошибках
↑	Промотка чековой ленты
Х	Умножение: используется при вводе количества товара Функциональный режим (часы, яркость печати)
-	Задание скидки, оформление чека выплаты
+	Задание наценки, оформление чека внесения
КОД	Код товара: используется при вводе цены товара по коду
0–9	Ввод соответствующей цифры
00	Ввод двух нулей, когда введена хотя бы одна значащая цифра Вход в режим коррекции текущего значения времени и яркости печати, когда чек закрыт.
.	Точка: используется при вводе дробной части, вводе налога
ПВ	Печать копии чека с заголовком «повторный чек» если чек закрыт. Проведение повторной покупки если чек открыт.
ВЗ	Возврат товара: используется при закрытом чеке для возврата товара
ПИ	Показать промежуточный итог. Проведение покупки по 1 – 4 секциям и печать покупки в чеке (нажать клавишу «ПИ», ввести номер секции цифровыми клавишами).
ИТ	Закрытие чека

Отформатированная таблица

Отформатировано: По ширине

Отформатированная таблица

### 2. Ввод и редактирование текстовой информации

Клавиша	Описание
Х	Вход в режим редактирования
+	Перемещение курсора вперед (вправо) на один символ.
-	Перемещение курсора назад (влево) на один символ.
С	Удаление текущего символа. Если строка пуста – выход из режима ввода строки без сохранения изменений.
АН	Очищение всей строки. Если строка пуста – выход из режима ввода строки без сохранения изменений.
ПИ	Завершение ввода символа.
ИТ	Завершение ввода строки с сохранением всех изменений.

**Замечание:** В зависимости от установленного шрифта, в чеке будет печататься 24 символа в строке (шрифты 1–5) или 32 символа (шрифты 6–8).



### 3. Работа с базами товаров и услуг

Клавиша	Описание
«00» «5»	Добавить новую запись. Пользователю предлагается ввести КОД новой записи, с предложением первого свободного кода, который можно подтвердить клавишей «ИТ» или ввести другой.
«00» «6»	Удалить текущую запись. Удаление записи пользователю необходимо подтвердить, последовательно нажав клавиши «1» и «ИТ».
ПИ	Циклический перебор полей в текущей записи.
«x» или цифровая клавиша	Вход в режим редактирования текущего поля записи. Если вход был по цифровой клавише, то редактирование поля начинается с ввода этой цифры. Завершение редактирования поля – клавиша «ИТ».
-	Назад на одну запись в базе. Если текущая запись уже первая, то прозвучит сигнал ошибки.
+	Вперед на одну запись в базе. Если текущая запись уже последняя – прозвучит сигнал ошибки.
КОД	Поиск записи по коду с предложением ввести код искомой записи. Для базы товаров: если кол-во значащих разрядов в введенном коде больше 4, то поиск будет осуществляется по штрих-коду.
ПВ	Печать текущей записи базы.
«00» «7»	Печать базы, секций, опций, налогов, паролей.
«00» «8»	Печать образцов шрифтов.
«00» «9»	Печать таблицы кодов символов .

Отформатированная  
таблица

Отформатировано: По  
ширине

Отформатировано: По  
ширине

Отформатированная  
таблица

#### ПРИЛОЖЕНИЕ 4

Таблица паролей, установленных по умолчанию

Функция	Пароль по умолчанию
Пароль кассира 1	100000
Пароль кассира 2	200000
Пароль кассира 3	300000
Пароль кассира 4	400000
Пароль режима «ОСГ»	000000
Пароль режима «ОБГ»	000000
Пароль режима «ПРОГР»	000000
Пароль налогового инспектора «РАБ НП»	000000
Пароль режима отчетов по ЭКЛЗ «РАБ ЕЛ»	000000
Пароль сервисного режима «СЕРВ»	000000

При обнулении КKM происходит установка паролей по умолчанию, кроме пароля налогового инспектора.

## ПРИЛОЖЕНИЕ 5

### Z-отчеты

#### Сменный Z-отчет

<pre> ***** ***      ИНКОТЕКС      *** ***** Z-ОТЧЕТ  СМЕННЫЙ Д:00000014  ФИСКАЛЬНЫЙ </pre>	<p>Запрограммированный заголовок документа</p> <p>Номер и тип документа</p> <p>Запрограммированные налоги</p> <p>Название налога 1 – НДС Налог 1, ставка – 20%, выделяемый</p> <p>Название налога 2 – НДСП Налог 2, ставка – 5%, начисляемый Название нет Налог 3, ставка – 10%, начисляемый</p> <p>Сумма денег, полученная наличными Сумма денег, полученная в кредит</p> <p>Сумма скидок по всем чекам Сумма надбавок по всем чекам Сумма по чекам «аннуляция» Сумма денег по чекам «внесение» Сумма денег по чекам «выплата» Сумма денег по чекам «возвраты» Сумма денег в кассе = наличные+кредит+внесение-выплаты-возвраты</p> <p>Сумма налога 1 Сумма налога 2</p> <p>Итого сменных продаж = наличные+кредит</p> <p>Количество проведенных чеков Количество аннулированных чеков Количество повторных чеков</p> <p>Итого смены по ЭКЛЗ</p> <p>Номер закрытия смены</p> <p>КПК и его номер сменного Z-отчета</p>
<pre> НАЛОГОВЫЕ СТАВКИ НАЛОГ 1:  НДС           ВЫД.      20.00% НАЛОГ 2:  НДС           НАЧ.      5.00% НАЛОГ 3:  НАЛОГ3           НАЧ.      10.00% НАЛОГ 4:  НЕ ОПРЕДЕЛЕН НАЛОГ 5:  НЕ ОПРЕДЕЛЕН  НАЛИЧНЫМИ      177.34 КРЕДИТ          0.00 В ТОМ ЧИСЛЕ   СКИДКИ        46.50   НАДБАВКИ      0.00   АННУЛИЯЩИИ   0.00   ВНЕСЕНО      100.00   ВЫПЛАТЫ      0.00   ВОЗВРАТЫ     30.00 В КАССЕ        247.34 НАЛОГ 1         1.14 НАЛОГ 2         0.65 НАЛОГ 3         0.00 НАЛОГ 4         0.00 НАЛОГ 5         0.00  ИТОГО          177.34 ГРОСС-ИТОГ     177.34 ----- ПРОВЕД. ЧЕКОВ  5 АННУЛИРОВАНО  1 ПОВТОРНЫХ     1 </pre>	
<pre> ~~~~~ 16.03.04  11:08 ККМ 12345678 ИНН 000011000000 ЭКЛЗ 2345678901  МЕРКУРИЙ-115К ККМ 12345678 ИНН 000011000000 ЭКЛЗ 2345678901 ЗАКР.СМЕНЫ 0003 16/03/04 11:00 ОПЕРАТОР00 ПРОДАЖА           *177.34 ПОКУПКА           *0.00 ВОЗВР. ПРОДАЖИ           *30.00 ВОЗВР. ПОКУПКИ           *0.00 00000204 #054316 ***** </pre>	

Строки: аннуляции, скидки, надбавки, от образуются только при установленной опции №19.  
 Строки «Налог 1, Налог 2, ...» отображаются если был продан хотя бы один товар с любым налогом.  
 Налоги, наценки и скидки входят в суммы «наличными» и «кредит».  
 Итого сменных продаж прибавляется к gross-итогу (общий итог от момента фискализации/перерегистрации ККМ).  
 В нефискальном режиме распечатка итогов смены по ЭКЛЗ – отсутствует.

После печати сменного Z-отчета произойдет закрытие смены.

## Z-отчет по кассирам

```

*****
***      ИНКОТЕКС      ***
*****
Z-ОТЧЕТ  ПО КАССИРАМ
Д:00000015  НЕФИСКАЛЬН
*****
      НАЛОГОВЫЕ СТАВКИ
НАЛОГ 1:  НДС          20.00%
           ВЫД.
НАЛОГ 2:  НСП          5.00%
           НАЧ.
НАЛОГ 3:  НАЛОГЗ      10.00%
           НАЧ.
НАЛОГ 4:  НЕ ОПРЕДЕЛЕН
НАЛОГ 5:  НЕ ОПРЕДЕЛЕН
*****
ОПЕРАТОР 1:
НАЛИЧНЫМИ          127.34
КРЕДИТ              0.00
В ТОМ ЧИСЛЕ
СКИДКИ              1.50
НАДБАВКИ            0.00
АННУЛЯЦИИ           0.00
ВНЕСЕНО            100.00
ВЫПЛАТЫ             0.00
ВОЗВРАТЫ           23.45
НАЛОГ 1             1.14
НАЛОГ 2             0.65
НАЛОГ 3             0.00
НАЛОГ 4             0.00
НАЛОГ 5             0.00
ИТОГО               127.34
ГРОСС-ИТОГ         127.34
*****
ОПЕРАТОР 2:
ИТОГ                0.00
ГРОСС-ИТОГ         0.00
*****
ОПЕРАТОР 3:
ИТОГ                0.00
ГРОСС-ИТОГ         0.00
*****
ОПЕРАТОР 4:
ИТОГ                0.00
ГРОСС-ИТОГ         0.00
*****
ГАШЕНИЕ N:         1
*****
16.03.04  11:11
ККМ 12345678 69
ИНН 000011000000
ЭКЛЗ 2345678901
*****

```

Номер и тип документа

Запрограммированные налоги

Данные о продажах ведутся отдельно для каждого кассира.  
Если у кассира текущих продаж не было, то для него  
печтается только gross-итог.  
Подробнее смотрите Z-отчет по кассе.

Номер отчета с гашением по кассирам

## Z-отчет по отделам

```

*****
***      ИНКОТЕКС      ***
*****
      Z-ОТЧЕТ ПО ОТДЕЛАМ
Д:0000016      НЕФИСКАЛЬН

-----
ОТДЕЛ N1
ПРОДАЖИ          76.84
ВОЗВРАТЫ         15.00
ГРОСС-ИТОГ       76.84
-----
ОТДЕЛ N2
ПРОДАЖИ          78.00
ВОЗВРАТЫ         23.45
ГРОСС-ИТОГ       78.00
-----
ОТДЕЛ N3      ЗАКРЫТА
ГРОСС-ИТОГ     21.36
-----
ОТДЕЛ N4      УСЛУГИ
ПРОДАЖИ          76.84
ВОЗВРАТЫ         0.00
ГРОСС-ИТОГ       0.00
-----
ГАШЕНИЕ N:      1
-----
      16.03.04  11:15
      ККМ 12345678
      ИНН 000011000000
      ОКЛЗ 2345678901
*****
    
```

Номер секции  
 Все продажи в данную секцию  
 Все возвраты в данную секцию

Секция закрыта

Секция запрограммирована под услуги  
 Возвратов в данную секцию не было

Номер отчета с гашением по отделам

## Z-отчет по товарам

```

*****
***      ИНКОТЕКС      ***
*****
      ОТЧЕТ ПО ТОВАРАМ
      С ГАШЕНИЕМ
Д:0000017      НЕФИСКАЛЬН

0002  ШК:2222222222222222 ШТ.
ХЛЕБ НИВА
ПРОДАНО:      5.000
0005  ШК:5555555555555555 ШТ.
МОЛОКО 1Л
ПРОДАНО:      1.000
-----
      16.03.04  11:18
      ККМ 12345678
      ИНН 000011000000
      ОКЛЗ 2345678901
*****
    
```

Код товара, штрих-код, признак (весовой/штучный)  
 Название товара  
 Проданное количество товара

В отчете по товарам отображаются только те товары, по которым были продажи

Если не было продаж ни одного товара, то в отчете будет напечатано:  
 «ПРОДАЖУСЛУГ НЕ БЫЛО!».

## Z-отчет по услугам

```
*****
***      ИНКОТЕКС      ***
*****
      ОТЧЕТ ПО УСЛУГАМ
      С ГАШЕНИЕМ
Д:00000018 НЕФИСКАЛЬН

050
ПОГРУЗКА
ПРОДАНО: 2.000
060
УПАКОВКА
ПРОДАНО: 3.000

~~~~~
      16.03.04  11:20
      ККМ 12345678
      ИНН 000011000000
      ЭКЛЗ 2345678901
*****
```

Код услуги  
Название услуги  
Количество услуг

В отчете по услугам отображаются только оказанные услуги

Если ни одна услуга не была оказана, то в отчете будет напечатано:  
«ПРОДАЖ/УСЛУГ НЕ БЫЛО!».

## ПРИЛОЖЕНИЕ 6 X - отчеты

### X-отчет сменный

***** *** ИНКОТЕКС *** *****		
X-ОТЧЕТ СМЕННЫЙ		
Д:0000007	НЕФИСКАЛЬН	Номер и тип документа
НАЛОГОВЫЕ СТАВКИ		Запрограммированные налоги
НАЛОГ 1: НДС		Название налога 1 – НДС
ВЫД.	20.00%	Налог 1, ставка – 20%, выделяемый
НАЛОГ 2: НСП		Название налога 2 – НДС
ВЫД.	5.00%	Налог 2, ставка – 5%, начисляемый
НАЛОГ 3: НАЛОГЗ		Название нет
НАЧ.	10.00%	Налог 3, ставка – 10%, начисляемый
НАЛОГ 4: НЕ ОПРЕДЕЛЕН		
НАЛОГ 5: НЕ ОПРЕДЕЛЕН		
НАЛИЧНЫМИ:	177.34	Сумма денег, полученная наличными
КРЕДИТ:	0.00	Сумма денег, полученная в кредит
В ТОМ ЧИСЛЕ		
СКИДКИ:	46.50	Сумма скидок по всем чекам
НАДБАВКИ:	0.00	Сумма надбавок по всем чекам
АННУЛЯЦИИ:	0.00	Сумма по чекам «аннуляция»
ВНЕСЕНО:	100.00	Сумма денег по чекам «внесение»
ВЫПЛАТЫ:	0.00	Сумма денег по чекам «выплата»
ВОЗВРАТЫ:	30.00	Сумма денег по чекам «возвраты»
В КАССЕ:	247.34	Сумма денег в кассе = наличные+кредит+внесение-выплаты-возвраты
НАЛОГ 1	1.14	Сумма налога 1
НАЛОГ 2	0.65	Сумма налога 2
НАЛОГ 3	0.00	
НАЛОГ 4	0.00	
НАЛОГ 5	0.00	
ИТОГО:	177.34	Итог сменных продаж = наличные+кредит
ГРОСС-ИТОГ:	177.34	
-----		
ПРОВЕД. ЧЕКОВ	1	Количество проведенных чеков
АННУЛИРОВАНО	0	Количество аннулированных чеков
ПОВТОРНЫХ	0	Количество повторных чеков
-----		
16.03.04	18:05	
ККМ 12345678		
ИНН 000011000000		
ЭКЛЗ 2345678901		
*****		

## X-отчет по кассирам

```

*****
***      ИНКОТЕКС      ***
*****
X-ОТЧЕТ ПО КАССИРАМ
Д:00000008 НЕФИСКАЛЬ

      НАЛОГОВЫЕ СТАВКИ
НАЛОГ 1: НДС
          ВЕД.      20.00%
НАЛОГ 2: НСП
          НАЧ.      5.00%
НАЛОГ 3: НАЛОГЗ
          НАЧ.      10.00%
НАЛОГ 4: НЕ ОПРЕДЕЛЕН
НАЛОГ 5: НЕ ОПРЕДЕЛЕН

~~~~~
ОПЕРАТОР 1:
НАЛИЧНЫМИ:      127.34
КРЕДИТ:          0.00
В ТОМ ЧИСЛЕ
  СКИДКИ:        1.50
  НАДБАВКИ:      0.00
  АННУЛЯЦИИ:     0.00
ВНЕСЕНО:        100.00
ВЫПЛАТЫ:        0.00
ВОЗВРАТЫ:       23.45
НАЛОГ 1          1.14
НАЛОГ 2          0.65
НАЛОГ 3          0.00
НАЛОГ 4          0.00
НАЛОГ 5          0.00
ИТОГО:           127.34
ГРОСС-ИТОГ:     127.34
~~~~~
ОПЕРАТОР 2:
ГРОСС-ИТОГ:     50.00
~~~~~
ОПЕРАТОР 3:
ГРОСС-ИТОГ:     0.00
~~~~~
ОПЕРАТОР 4:
ГРОСС-ИТОГ:     0.00
~~~~~
16.03.04 11:28
ККМ 12345678
ИНН 00001100000
ЭКЛЗ 2345678901
*****

```

Запрограммированные налоги

Незапрограммированные налоги

Данные о продажах ведутся отдельно для каждого кассира.  
 Если у кассира текущих продаж не было, то для него  
 печатается только gross-итог.  
 Подробнее смотрите X-отчет по кассе.



## X-отчет по отделам

```

*****
***      ИНКОТЕКС      ***
*****
      X-ОТЧЕТ ПО ОТДЕЛАМ
Д:00000009      НЕФИСКАЛЬН
~~~~~
ОТДЕЛ N1
ПРОДАЖИ:          76.84
ВОЗВРАТЫ:         15.00
ГРОСС-ИТОГ:       76.84
~~~~~
ОТДЕЛ N2
ПРОДАЖИ:          78.00
ВОЗВРАТЫ:         23.45
ГРОСС-ИТОГ:       78.00
~~~~~
ОТДЕЛ N3      ЗАКРЫТА
ГРОСС-ИТОГ:       0.00
~~~~~
ОТДЕЛ N4      УСЛУГИ
ПРОДАЖИ:          78.00
ВОЗВРАТЫ:         0.00
ГРОСС-ИТОГ:       0.00
ГРОСС-ИТОГ:       78.00
~~~~~
      16.03.04      11:30
      ККМ 12345678
      ИНН 000011000000
      ЭКЛЗ 2345678901
*****
    
```

Номер секции  
 Сумма продаж в данную секцию  
 Сумма возвратов в данную

Секция закрыта

Секция запрограммирована под услуги  
 Возвратов в данную секцию не было

## Почасовой X-отчет

```

*****
***      ИНКОТЕКС      ***
*****
      ПОЧАСОВОЙ ОТЧЕТ
Д:00000010      НЕФИСКАЛЬН
~~~~~
13:00-13:59
=. . . . . 600.00
14:00-14:59
=. . . . . 590.00
15:00-15:59
=. . . . . 120.00
~~~~~
      16.03.04      15:05
      ККМ 12345678
      ИНН 000011000000
      ЭКЛЗ 2345678901
*****
    
```

Часовой интервал  
 Сумма продаж за этот интервал

## Х-отчет по товарам

```
*****
***      ИНКОТЕКС      ***
*****
      ОТЧЕТ ПО ТОВАРАМ
Д:00000011  НЕФИСКАЛЬН

002  ШК:22222222222222  ШТ.
ХЛЕБ НИВА
ПРОДАНО: 2.000
005  ШК:55555555555555  ШТ.
МОЛОКО 1Л
ПРОДАНО: 1.000

~~~~~
      16.03.04  15:15
      КМ 12345678  Ⓢ
      ИНН 000011000000
      ЭКЛЗ 2345678901
*****
```

Код товара, штрих-код, признак (весовой/штучный)  
Название товара  
Проданное количество товара

В отчете по товарам отображаются только те товары, по которым были продажи

## Х-отчет по услугам

```
*****
***      ИНКОТЕКС      ***
*****
      ОТЧЕТ ПО УСЛУГАМ
Д:00000012  НЕФИСКАЛЬН

050
ПОГРУЗКА
ПРОДАНО: 2.000
060
УПАКОВКА
ПРОДАНО: 3.000

~~~~~
      16.03.04  18:05
      КМ 12345678  Ⓢ
      ИНН 000011000000
      ЭКЛЗ 2345678901
*****
```

Код услуги  
Название услуги

Количество продаж

В отчете по услугам отображаются только оказанные услуги

Если не было оформлено продаж/услуг с использованием базы, то в соответствующих отчетах будет напечатано:  
«ПРОДАЖ/УСЛУГ НЕ БЫЛО!».

# ПРИЛОЖЕНИЕ 7 Базы товаров и услуг

## Товары

```
*****  
***      ИНКОТЕКС      ***  
*****  
          БАЗА ТОВАРОВ  
Д:00000026 НЕФИСКАЛЬН  
  
001 ШК:00000111111111111111 ШТ.  
СОК ЯБЛОЧНЫЙ  
ЦЕНА: 25.00 СЕКЦИЯ:2 НГ:0  
002 ШК:000002222222222222 ШТ.  
ХЛЕБ НИВА  
ЦЕНА: 12.50 СЕКЦИЯ:1 НГ:0  
005 ШК:000005555555555555 ШТ.  
МОЛОКО ЛП  
ЦЕНА: 14.50 СЕКЦИЯ:0 НГ:0  
006  
СЦОБА  
ЦЕНА: 10.00 СЕКЦИЯ:1 НГ:В  
010 ВЕС X  
<названия нет>  
ЦЕНА: 100.00 СЕКЦИЯ:0 НГ:0  
  
~~~~~  
16.03.04 16:05  
ККМ 12345678  
ИНН 000011000000  
ЭКЛЗ 2345678901  
*****
```

Код товара, штрих код, признак вес/шт.  
Цена, секция налоговая группа не указана  
Название товара  
Цена, секция налоговая группа В  
Код товара, товар заблокирован

## Услуги

```
*****  
***      ИНКОТЕКС      ***  
*****  
          БАЗА УСЛУГ  
Д:00000027 НЕФИСКАЛЬН  
  
050  
ПОГРУЗКА  
ЦЕНА: 50.00 СЕКЦИЯ: 4 НГ:0  
051  
ДОСТАВКА  
ЦЕНА: 100.00 СЕКЦИЯ: 4 НГ:0  
060  
УПАКОВКА  
ЦЕНА: 40.00 СЕКЦИЯ: 4 НГ:0  
061 X  
<названия нет>  
ЦЕНА: 40.00 СЕКЦИЯ: 4 НГ:0  
  
~~~~~  
16.03.04 18:05  
ККМ 12345678  
ИНН 000011000000  
ЭКЛЗ 2345678901  
*****
```

Код услуги  
Цена, секция налоговая группа  
Название услуги  
Код услуги, услуга заблокирована

## ПРИЛОЖЕНИЕ 8 Отчеты по ЭКЛЗ

### Отчет по ЭКЛЗ по номеру документа (чека)

МЕРКУРИЙ-115К	
ККМ	12345678
ИНН	000011000000
ЭКЛЗ	2345678901
ДОК-Т	00000201
ПРОДАЖА	16/03/04
10:25	ОПЕРАТОР01
ОТД001	1.000
	*123.00
ИТОГ	*123.00
00000201	#054679

### Отчет по ЭКЛЗ по номеру смены (контрольная лента, смена закрыта)

МЕРКУРИЙ-115К	
ККМ	12345678
ИНН	000011000000
ЭКЛЗ	2345678901
КОНТРОЛЬН ЛЕНТА	
СМЕНА	0002
ПРОДАЖА	16/03/04
10:25	ОПЕРАТОР01
ОТД001	1.000
	*123.00
ИТОГ	*123.00
00000201	#054679
ПРОДАЖА	16/03/04
10:26	ОПЕРАТОР01
ОТД001	1.000
	*305.00
ИТОГ	*305.00
00000202	#054677
ВОЗВ.ПР.	16/03/04
10:27	ОПЕРАТОР01
ОТД001	1.000
	*30.00
ИТОГ	*30.00
00000203	#054479
ЗАКР.СМЕНЫ	0001
16/03/04	11:00
ОПЕРАТОР00	
ПРОДАЖА	
	*428.00
ПОКУПКА	
	*0.00
ВОЗВР. ПРОДАЖИ	
	*30.00
ВОЗВР. ПОКУПКИ	
	*0.00
00000204	#054316

Отчет по ЭКЛЗ по номеру смены (контрольная лента, смена не закрыта)

```
МЕРКУРИЙ-115К
ККМ 12345678
ИНН 000011000000
ЭКЛЗ 2345678901
КОНТРОЛЬН ЛЕНТА
СМЕНА 0003
ПРОДАЖА 16/03/04
10:25 ОПЕРАТОР01
ОТД001 1.000
*123.00
ИТОГ *123.00
00000201 #054679
ПРОДАЖА 16/03/04
10:26 ОПЕРАТОР01
ОТД001 1.000
*305.00
ИТОГ *305.00
00000202 #054677
```

Отчет по ЭКЛЗ по итогам смены (смена закрыта)

```
МЕРКУРИЙ-115К
ККМ 12345678
ИНН 000011000000
ЭКЛЗ 2345678901
ЗАКР.СМЕНЫ 0003
16/03/04 11:00
ОПЕРАТОР00
ПРОДАЖА
*428.00
ПОКУПКА
*0.00
ВОЗВР. ПРОДАЖИ
30.00
ВОЗВР. ПОКУПКИ
*0.00
00000204 #054316
```

Отчет по ЭКЛЗ по итогам смены (смена не закрыта)

```
МЕРКУРИЙ-115К
ККМ 12345678
ИНН 000011000000
ЭКЛЗ 2345678901
ИТОГИ СМЕНЫ 0003
ПРОДАЖА
*428.00
ПОКУПКА
*0.00
ВОЗВР. ПРОДАЖИ
30.00
ВОЗВР. ПОКУПКИ
*0.00
```

## Отчет по ЭКЛЗ по номерам смен (краткий)

МЕРКУРИЙ-115К	
ККМ	12345678
ИНН	000011000000
ЭКЛЗ	2345678901
ОТЧЕТ КРАТКИЙ	
СМЕНЫ:	0001-0001
ИТОГО ПО СМЕНАМ	
ПРОДАЖА	
	*428.00
ПОКУПКА	
	*0.00
ВОЗВР. ПРОДАЖИ	30.00
ВОЗВР. ПОКУПКИ	*0.00

## Отчет по ЭКЛЗ по номерам смен (полный)

МЕРКУРИЙ-115К	
ККМ	12345678
ИНН	000011000000
ЭКЛЗ	2345678901
ОТЧЕТ ПОЛНЫЙ	
СМЕНЫ:	0001-0001
ЗАКР.СМЕНЫ	0001
16/03/04 11:00	
ОПЕРАТОР00	
ПРОДАЖА	
	428.00
ПОКУПКА	
	*0.00
ВОЗВР. ПРОДАЖИ	30.00
ВОЗВР. ПОКУПКИ	*0.00
ИТОГО ПО СМЕНАМ	
ПРОДАЖА	
	428.00
ПОКУПКА	
	*0.00
ВОЗВР. ПРОДАЖИ	30.00
ВОЗВР. ПОКУПКИ	*0.00

## Отчет по ЭКЛЗ в диапазоне дат (краткий)

МЕРКУРИЙ-115К	
ККМ	12345678
ИНН	000011000000
ЭКЛЗ	2345678901
ОТЧЕТ	КРАТКИЙ
ДАТЫ:	16/03/04-
	16/03/04
ИТОГО ПО СМЕНАМ	
ПРОДАЖА	428.00
ПОКУПКА	
	*0.00
ВОЗВР. ПРОДАЖИ	30.00
ВОЗВР. ПОКУПКИ	
	*0.00

## Отчет по ЭКЛЗ в диапазоне дат (полный)

МЕРКУРИЙ-115К	
ККМ	12345678
ИНН	000011000000
ЭКЛЗ	2345678901
ОТЧЕТ	ПОЛНЫЙ
ДАТЫ:	16/03/04-
	16/03/04
ЗАКР.СМЕНЫ	0001
16/03/04	11:00
ОПЕРАТОР	00
ПРОДАЖА	
	428.00
ПОКУПКА	
	*0.00
ВОЗВР. ПРОДАЖИ	30.00
ВОЗВР. ПОКУПКИ	
	*0.00
ИТОГО ПО СМЕНАМ	
ПРОДАЖА	428.00
ПОКУПКА	
	*0.00
ВОЗВР. ПРОДАЖИ	30.00
ВОЗВР. ПОКУПКИ	
	*0.00

## Отчет об активизации ЭКЛЗ

```
*****
**      ИНКОТЕКС      **
*****
      АКТИВИЗАЦИЯ ЭКЛЗ
      МЕРКУРИЙ-115К
      ККМ      12345678
      ИНН 046123456789
      ЭКЛЗ 0237246538
      ИТОГ АКТИВИЗАЦИИ
      08/12/04 09:38
      ЗАКР.СМЕНЫ 0002
      РЕГ 001234567890
      00000137 #058229
      ~~~~~
ОСТ. АКТИВИЗАЦИЙ:      27
      ~~~~~
      08.12.04 09:38
      ККМ 12345678 ④
      ИНН 046123456789
      ЭКЛЗ 0237246538
*****
```



## ПРИЛОЖЕНИЕ 9

### Сообщения об ошибках

Сообщение на индикаторе	Пояснение	Действия
Err 001	Сбой шины I <sup>2</sup> C	Обратиться в сервисную службу
ПЗУ НЕНОР	Сбой контрольной суммы программы	Перезапустить ККМ. Обратиться в сервисную службу
Err 003	Неисправность таймера	Ввести дату и время. Обратиться в сервисную службу
НП НЕНОР	Неисправность фискальной памяти	Обратиться в сервисную службу
ЗУ НЕ НОР	Неисправность Data Flash	
Err 006	Неисправна либо неотформатирована Data Flash	
Err 007	Нарушение структуры данных	
Err 008	Сбой ОЗУ таймера	
Err 009	Ошибка при восстановлении после аварийного отключения	
Err 010	Не запрограммирована дата	
Err 011	Неверная дата	
Err EL01	Ошибка параметров при передаче данных в ЭКЛЗ	Обратиться в сервисную службу
Err EL02	Неверное состояние ЭКЛЗ	
Err EL03	Сообщение ЭКЛЗ о неисправности	
Err EL04	Неисправен криптопроцессор	
Err EL05	Исчерпан временной ресурс ЭКЛЗ	
Err EL06	ЭКЛЗ переполнена	
Err EL07	Ошибка даты/времени ЭКЛЗ	Установить корректную дату
Err EL08	Нет запрошенных данных в ЭКЛЗ	Уточнить запрос
Err EL09	Переполнение регистров ЭКЛЗ	Обратиться в сервисную службу
Err EL10	Даны ФП и ЭКЛЗ не совпадают	
Err EL11	ЭКЛЗ не активизирована или не та	
Err EL12	Не совпадают номера смен в ФП и ЭКЛЗ	
EL НЕНОР	ЭКЛЗ не подключено или неисправно	
ПУ НЕНОР	Неисправность печатающего устройства	Заправьте бумажную ленту
НБУ	Нет чековой ленты	
ПЕРЕГРЕВ	Перегрев печатающей головки.	Остудите ККМ.
ПОд Г	Термоголовка отведена	Подведите головку.
АП	Авария питания. Разряжен аккумулятор	Выключите машину. Зарядите аккумулятор

Err 025	Переполнение буфера чеков	Проведите ОСГ
Err 026	Неверная операция	
Err 027	Операция прервана	Для продолжения нажмите клавишу «С»,
Err 028	Ошибка ввода	
Err 029	Попытка продажи товара по коду в режиме 0, или возврат по коду, когда разрешен только суммовой возврат	
Err 030	Выплата или возврат: запрошенной суммы нет в наличии	
Err 032	Критическая ошибка буфера чеков	Обратиться в сервисную службу
ПРОВ ОСГ	Не закрыта смена.	Закройте смену
ОСГ В БАЗЕ	Не проведен отчет с гашением по базе товаров или услуг	Провести ОСГ по базе
Err 036	Переполнение регистра	Закрывать чек. Если при открытии следующего чека ошибка повторяется - проведите гашение.
Err 037	Попытка продажи в закрытую секцию	Для отмены нажмите клавишу «С»
Err 038	Несовпадение типов секции и операции	
Err 040	Товар в базе заблокирован	
Err 041	Попытка продажи дробной части штучного товара по базе	
Err 042	Сервер не отвечает	Проверить связь с ПЭВМ
Err 043	Ошибка протокола обмена с сервером	
Err 044	Отказ в обработке запроса сервером	
Err 045	Неверное значение кода товара > 1000	Для отмены нажмите клавишу «С»
Err 046	Товар в базе не найден	
Err 047	Недостаточно денег при подсчете сдачи	
Err 049	Не запрограммирован налог или налоговая группа	
Err 050	Ошибка в базе налогов	Обратиться в сервисную службу
Err 051	Переполнение ФП	
Err 052	Ошибка ФП	
Err 055	Ошибка записи в ФП	
Err 057	Нефискальный режим	
Err 058	Нет регистрации ЭКЛЗ в ФП	
Err 060	Фискальная запись повреждена	
Err 062	Нет заводского номера	
Err 064	Некорректное время	Введите время

## ЛИСТ РЕГИСТРАЦИИ ИЗМЕНЕНИЙ

Изм.	Номера листов (страниц)				Всего листов (страниц) в докум	№ докум	Входящий № сопров. документа и дата	Подпись	Дата
	Изменённых	Замённых	Новых	Анулированных					